



SARASIN

Sarasin Fondation de placement

Rapport de gestion 2011





Fondation de placement Sarasin

Créée en 1991 par la Banque Sarasin & Cie SA, la Fondation de placement Sarasin a vocation, entre autres, de permettre aux caisses de pension petites et moyennes, aux fondations de libre passage et fondations du 3e pilier ainsi qu'aux autres institutions de prévoyance d'investir de manière sûre et lucrative les capitaux qui leur sont confiés au titre de la prévoyance. La Fondation de placement Sarasin est placée sous la surveillance de l'Office fédéral des assurances sociales (OFAS) et elle est membre de la CAFP (Conférence des Administrateurs de Fondations de Placement) où elle est représentée par son directeur.

Sommaire

Avant-propos	04
Un phare pour l'investisseur – Immobilier durable	07
Structure de la Fondation de placement Sarasin	08
Rétrospective de l'exercice 2011	09
Rapport annuel de la Fondation 2011	10
Les groupes de placement: rapports et comptes annuels	13
Les groupes de placement LPP	15
Comptes annuels des groupes de placement LPP	20
Les groupes de placement en obligations	27
Comptes annuels des groupes de placement en obligations	30
Les groupes de placement en action	35
Comptes annuels des groupes de placement en action	38
Les groupes de placement durable	41
Comptes annuels des groupes de placement durable	46
Immobilier durable Suisse	51
Compte annuel Immobilier durable Suisse	54
Comptes annuels fortune de la Fondation	58
Annexes 2011	59
Rapport de l'organe de révision	62
Adresses, renseignements et «Remarque importante»	63

Avant-propos

Représentation sur la scène mondiale – Un drame en trois actes



Aris Prepoudis



Hanspeter Kämpf

Les amateurs de théâtre le savent bien, les intrigues d'un drame de tradition italienne sont divisés en trois actes et que ceux-ci, à leur tour, s'articulent en scènes et représentations. L'année 2011 a été marquée par des turbulences dramatiques comme les catastrophes naturelles à l'origine de conséquences dévastatrices sur l'homme et l'environnement, le printemps arabe lançant un appel désespéré à davantage de liberté et la seule réponse obtenue a été davantage de violence et d'oppression, ainsi que par la crise financière européenne dont les dimensions ne cessent de croître. Ces trois événements plantent les coulisses de scènes peu réjouissantes se jouant sur le plateau du théâtre mondial de la politique et de l'économie. Ces différentes représentations jouées par divers acteurs ont créé une lueur d'espoir dû principalement au talent interprétatif et optimiste des acteurs. Le rêve des spectateurs est que les différents actes de cette représentation terminent sur une note optimiste. Malheureusement, après une phase d'espoir,

la tristesse s'installe à nouveau et le spectateur attend anxieux l'acte suivant. Cette insécurité se reporte sur l'année 2012 et nous maintiendra certainement encore dans l'expectative durant un certain temps encore.

Cet environnement difficile posé par les marchés financiers internationaux, se voit renforcé par la pression exercée sur la structure et les financements des caisses de pension en Suisse. De plus en plus des mots-clés comme «couverture insuffisante», «règles des bilans», «réforme structurale» et «régulation», occupent les devants de la scène du monde de la prévention en Suisse. La transposition partenariale de la prévoyance vieillesse par les employeurs, les employés et les pensionnés, devient de plus en plus complexe. Les principes de solidarité et de collectivité, inscrits dans la pierre en 1985 lors de l'introduction de l'assurance obligatoire LPP, sont aujourd'hui de plus en plus discutés et même remis en question. Des demandes croissantes de davantage d'individualités sont formulées et qui, selon l'adage «la goutte de pluie fait un trou dans la pierre», semblent vouloir remettre continuellement en question le principe de base de la deuxième colonne. La direction des caisses de pension ne pourra pas éviter à court terme ces turbulences et les responsables des caisses de pension devront adopter des positions claires. Cette année, nous verrons jusqu'à quel point les droits et les obligations des acteurs se verront remises en cause, lorsque de nouveaux ajustements seront discutés dans les conseils d'administration des fondations, touchant aux principes de base techniques, à l'augmentation de l'âge de la retraite et à la réduction de la palette des prestations. Nous pourrions

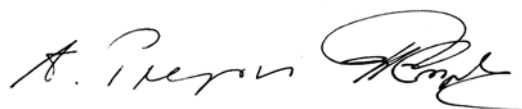
suivre sans surprise dans quelle mesure le système de prévoyance des différentes caisses de pension, créé dans les années quatre-vingt-dix, années fastes des placements, sera à nouveau démantelé par les différentes caisses de pension dans un exercice imposé par un retour aux sources.

La Fondation de placement Sarasin (SAST), avec ses 17 groupes de placements, desquels huit sont gérés avec des critères de durabilité, propose aux caisses de pension une large palette de produits de placement économiquement intéressant. Le groupe de placement «Immobilier durable Suisse» a pu étoffer son portefeuille avec quelques bons produits du marché immobilier. Citons plus particulièrement le projet «RIVA – vivre au bord du Rhin», construit sur l'ancien site de l'hôpital des enfants de Bâle. Le volume de placement du portefeuille, au 31 décembre 2011, est de 278 millions de francs suisses. Dans cet environnement difficile, les résultats des performances des différents titres contenus dans le portefeuille ont obtenu d'excellents résultats, supérieurs à la moyenne. Remarquons particulièrement les résultats des actions Suisse et International, occupant la première et la troisième place du classement annuel de la CAFP (Conférence des administrateurs de fondations de placement). Vous trouverez d'autres informations sur ces différents groupes de placements, à partir de la page 13 du présent rapport annuel.

La Fondation de placement Sarasin a fêté en 2011 son 20^e anniversaire au cours d'une fête réunissant les cofondateurs à Bâle. De nombreux invités ont participé à cette fête, placée sous le thème «Variété». Une soirée variée, composée d'un programme haut en lumière, présentée par des artistes, acrobates et musiciens. Les divertissements ont été à la hauteur de l'attente des invités! Les temps forts gastronomiques ont été atteints au cours d'un excellent menu de cinq plats.

L'assemblée des cofondateurs 2012 aura lieu dans l'auditorium du centre de formation sanitaire de Berne. Le bâtiment, donné en location au centre de formation sanitaire, a été financé par le groupe de placements SAST Immobilier durable Suisse. À la fin de l'assemblée générale, les participants auront la possibilité de visiter les installations de ce moderne centre de formation sanitaire. De plus, les professionnels de la santé donneront toutes les explications voulues sur les possibilités et la méthodologie offertes par les formations imparties dans ce centre. Nous serions très heureux de pouvoir vous souhaiter la bienvenue à Berne, le 31 mai 2012.

Dès à présent, nous aimerions vous remercier très sincèrement pour la confiance et la fidélité que vous nous témoignez. Nous nous réjouissons pour la poursuite de notre excellente collaboration!



Aris Prepoudis

Hanspeter Kämpf

Président du Conseil de Fondation

Directeur



Berner
Bildungszentrum Pflege

Freiburgstrasse 133
Eingang ↑
Kafe + Mikse →
Auslieferung →

Lehrpersonen

LEGEN
MIL
FELGEN
PART
BE
MIE
ZUKUN
RE

Un phare pour l'investisseur

Lorsque la Fondation de placement Sarasin décida en 2009 de réaliser la nouvelle construction située dans la Freibergstrasse, utilisant pour cela le tout nouveau groupe de placements «Immobilier durable Suisse» qui venait d'être créé, il semblait évident qu'un projet phare allait être réalisé! Et cela est vrai pour de nombreux aspects. Le centre de formation sanitaire bernois remplit un rôle social important. La centralisation autour du nouveau campus et l'agrandissement des capacités de formation sont, pour des raisons de développement démographique, les nouveaux défis plantés par les besoins en personnels soignants qualifiés. **Le nouveau bâtiment est adapté aux besoins du centre de formation sanitaire et des étudiants, facilitant une activité pédagogique moderne.** C'est ainsi que des ascenseurs adaptés à la taille des lits, une bibliothèque, une cafétéria sont à la disposition des usagers ainsi que des salles d'examen spécifiques permettant de faire passer les épreuves adaptées aux concepts pédagogiques actuels. L'activité pédagogique et la revitalisation en découlant, situe le centre de formation sanitaire bernois comme un facteur de revalorisation du quartier de Ausserholligen. Le bâtiment avec son architecture singulière lui confère un accent urbanistique certain. À l'époque de la pénurie de surface urbaine, la construction sur l'emplacement de l'ancien site d'exploitation d'une

entreprise de construction revitalise le terrain pour un nouvel usage. Un haut rendement énergétique adapté aux standards Minergie va de soi pour les nouveaux bâtiments. De plus, l'installation photovoltaïque prévue sur les toits est l'un des signes montrant que l'énergie doit être utilisée avec parcimonie et que sa production doit respecter les ressources naturelles. L'excellente connexion aux réseaux de transport public et les nombreuses places protégées pour le stationnement des bicyclettes répondent aux besoins de mobilité des étudiants. Il a été décidé en toute conscience que les étudiants et les collaborateurs devraient utiliser davantage les escaliers et moins les ascenseurs. Cela contribue à l'effort physique, favorisant la santé. Le bâtiment situé sur la Freiburgerstrasse créé un lien fort et à long terme entre le centre de formation sanitaire bernois, en tant qu'utilisateur, et la Fondation de placements Sarasin, en tant que propriétaire des nouveaux bâtiments. Cela correspond à la philosophie et aux attentes d'investissement à long terme de la Fondation de placement Sarasin. Il s'agit finalement de capitaux obtenus des institutions de prévoyance suisse qui trouvent ici un investissement à long terme, sûr et judicieux. De plus, le bâtiment répond sous tous ses aspects aux critères de durabilité.

«L'investissement réalisé dans le bâtiment du centre de formation sanitaire bernois répond à la fois aux besoins de sécurité financière et de durabilité»

Hanspeter Kämpf

Directeur de la Fondation de placement Sarasin

Structure de la Fondation de placement Sarasin

Organes et responsables

Conseil de Fondation

Aris Prepoudis

Président, Responsable Clients institutionnels
Banque Sarasin & Cie SA

Wilfred Stoecklin

Vice-président, Directeur adjoint, Conseil de Fondation et administrateur de la Caisse de pension Manor

Niklaus Germann

Directeur adjoint et responsable de la gestion de portefeuille de la Fondation de placement de la caisse de pension Migros

Hans-Ulrich Stauffer

Directeur de la fondation collective Abendrot

Marc C. Theurillat

Président du Conseil de Fondation de la Fondation Merian Iselin, fondation et autres mandats dans des conseils de fondation et d'administration

Hans Flückiger

Responsable External AM Bâle Banque Sarasin & Cie SA

Nils Ossenbrink

Responsable Produits Banque Sarasin & Cie SA, membre de la direction de diverses sociétés de fonds d'investissement

Membres du comité de placement***

Wilfried Stöcklin – Président*

Conseil de Fondation et administrateur de la Caisse de pension Manor
Conseil de fondation de la Fondation de placement Sarasin

Aris Prepoudis – Vice-président*

Bank Sarasin & Cie SA, Président du conseil de fondation de la Fondation de placement Sarasin

Jost L. Goebel – Membre*

Directeur de GOEBL Real Estate, Riehen/BS

Marc C. Theurillat – Membre*

Président du Conseil de Fondation de la Fondation Merian Iselin, fondation et autres mandats dans des conseils de fondation et d'administration et dans le Conseil de Fondation de la Fondation de placement Sarasin.

Klaus Kämpf – Membre*

Bank Sarasin & Cie SA, Sustainability Analyst

Nunzio Lo Chiatto**

Administrateur et gérant de fonds dans la DR. MEYER Beteiligungen AG, les filiales BERNINVEST AG et DR. MEYER Asset Management AG

Hanspeter Kämpf**

Bank Sarasin & Cie SA
Directeur de la Fondation de placement Sarasin

Direction

Hanspeter Kämpf

Directeur, Banque Sarasin & Cie SA, Bâle

Gabriela Steininger

Administration, Banque Sarasin & Cie SA, Bâle

Gestion de portefeuille

Banque Sarasin & Cie SA, Bâle**Dennis Bützer****Marco D'Orazio****Andreas Frieden****Patrik Janovjak****Christoph John****Richard Luu****Catrina Vaterlaus****Johannes Weisser****Rahel Wüthrich****Sarasin & Partners LLP, London****Harry Talbot Rice****Oliver Smith****DR. MEYER Asset Management SA, Berne****Nunzio Lo Chiatto**

Comptabilité

RBC Dexia Investor Services Bank S.A.
DR. MEYER Asset Management AG

Organe de révision

Swiss Revision AG, Bâle

Banque de dépôt et domicile

Banque Sarasin & Cie SA, Bâle

Expert chargé de l'évaluation***

Privera AG, Berne

* avec droit de vote et d'éligibilité

** avec une fonction de conseiller

*** pour «Immobilier durable Suisse»

Rétrospective de l'exercice 2011

Conseil de Fondation/comité de placement

Nous sommes heureux que tous les membres du Conseil de Fondation de la Fondation de placement Sarasin et ceux du comité de placement «Immobilier durable Suisse» ont poursuivi leur mandat au cours de cette année. Nous les remercions pour leur collaboration et leur soutien dans la consolidation de la position sur le marché de la Fondation de placement Sarasin (SAST).

Valorisation des actifs et des résultats

Cette année, la totalité des biens de la Fondation a augmenté en raison de l'augmentation de capital du groupe de placements «Immobilier durable Suisse». La Fondation de placements Sarasin enregistre pour cette année une augmentation encourageante de fonds de 337,31 Mio CHF, auxquels il faut opposer des rachats pour un montant de 185,52 Mio CHF, ce qui produit un apport de près de 52 Mio CHF. L'actif total a augmenté de 1 335 Mio CHF, comparé à l'exercice précédent de 1 284 Mio CHF (sans double comptage).

Comparatif de performances CAFP

La comparaison de la CAFP (Conférence des administrateurs de fondations de placement), situe les biens LPP mixtes, «LPP Croissance» et «LPP Durable» dans la moyenne annuelle dans leur catégorie, en glissement annuel au 31 décembre.

Les groupes de placements obligataires n'ont pas obtenu de premières places dans les groupes de placements. Même les «Obligations nationales durable», première place vers le milieu de l'année, n'ont pas pu se maintenir jusqu'à la fin de l'exercice.

Dans la catégorie des groupes de placements d'actions, «Actions Suisse» avec -6,8% (moyenne -8,4%) a obtenu la 2e place (+ de 3 ans avec +5,9% la 1er place; + de 5 ans avec -5,9% la 3e place) et le port-

folio «Actions Suisse durable», respectivement à la 3e place avec -7,7% dans l'année et avec +5,4% dans le comparatif sur 3 ans (+ de 5 années avec -5,0% à la 2e place). Avec la 1er place, «Actions internationales durable ex Suisse» a atteint un excellent résultat, -3,7% (moyenne -5,5%).

Gamme de produits

Au 28 février 2011, le nouveau groupe «Actions durable Global Emerging Markets» a été lancé avec un volume de lancement de 9 Mio CHF.

Le 18 août 2011, le Conseil de SAST décide la fusion d'«Obligations internationales ex CHF» et d'«Obligations internationales durable ex CHF» en un portefeuille géré sur la base de la durabilité. Le 20 décembre 2011, le groupe de placements «Obligations internationales durables ex CHF» (valeur 1474342) a été clôturé et «Obligations internationales ex CHF» (valeur 978280) renommé «Obligations internationales durables ex CHF».

La gamme de produits de la Fondation de placement Sarasin comprend, au début du nouvel exercice, un total de 17 groupes de placements, parmi lesquels 8 sont des portefeuilles orientés durable.

Gouvernance d'entreprise

La Fondation de placement Sarasin fera valoir ses droits de vote dans les assemblées générales pour les groupes de placements «Actions Suisse durable», «Développement durable actions Europe ex Suisse», «Proxy Exchange». Le département Sarasin Sustainable Investment Research analyse les requêtes des assemblées générales et élabore un compte rendu destiné à la Fondation de placement sur les votes émis.

Au cours de l'exercice de référence, le droit de vote a été exercé au cours de 90 assemblées d'entreprises.

Rapport annuel de la Fondation 2011

Le début de l'année 2011 était encore marqué par l'assouplissement de la politique monétaire de la banque centrale américaine (Fed) de l'automne 2010. Le deuxième programme d'assouplissement quantitatif (QE2) contribue à améliorer l'ambiance sur les marchés financiers. Malheureusement le QE2 a été rapidement oublié face à l'avalanche de mauvaises nouvelles. Le thème dominant le reste de l'année sur les marchés financiers et de capitaux a été l'escalade de la crise financière en Europe. Ce n'est donc pas surprenant qu'après un début d'année acceptable, une importante débâcle est intervenue en été pour les actifs à risque. Au cours du deuxième semestre, les actifs à risques n'arrivaient plus à décoller des niveaux planchers. Le seul gagnant de l'année 2011 a été les emprunts d'État des pays présentant des finances solides. Ceux-ci ont pu utiliser les valeurs refuges pour se mettre à l'abri.

Contexte macroéconomique

L'année 2011 commence sous de bons augures. La confiance de l'économie dans les pays industriels a fortement augmenté en début d'année grâce au QE2. Malheureusement, cette bonne humeur n'a pas provoqué la poussée souhaitée de la croissance. Cela est dû à différents facteurs: le printemps arabe et la poussée des liquidités obtenues par le QE2 ont fortement dopé les prix du pétrole. Cela a provoqué une augmentation inflationniste et refroidi sensiblement la consommation dans les pays industrialisés. À cela se rajoute le tremblement de terre destructeur du Japon survenu à la mi-mars. La catastrophe de Fukushima a paralysé l'économie du Japon ce qui, en raison de l'étroit engrenage de l'industrie, a conduit à un ralentissement sensible à niveau mondial de la production industrielle globale. Au cours de l'été, l'environnement économique s'est encore assombri. D'un côté, les disputes quant à l'élévation de la limite d'endettement

en vigueur aux États-Unis ont conduit à une baisse dans la confiance de l'économie américaine. D'un autre côté, l'Italie a également été entraînée dans la crise financière. La raison en est le comportement nonchalant de l'Italie quant à ses déficits fiscaux. Au contraire de la Grèce, du Portugal et de l'Irlande, l'Italie est bien trop grande pour être sauvée par l'Union européenne. La crise financière dans la zone euro s'est intensifiée et a entraîné le secteur bancaire dans le tourbillon des difficultés. La crainte que la faillite d'un État puisse entraîner le secteur bancaire européen dans la tourmente a également congelé vers la fin de l'année le marché interbancaire de l'euro. Les répercussions sur l'économie de la zone euro ne se sont pas fait attendre. Vers la fin de l'année, l'économie sera très certainement plongée dans la récession. Au contraire de l'Europe, la situation s'est stabilisée aux États-Unis au cours du deuxième semestre. Une stabilisation des prix du pétrole, et donc aussi de l'inflation, a donné des ailes

à la consommation et a permis que les États-Unis se retrouvent avec une croissance à la hausse vers la fin de l'année. Même les pays en voie d'émergence ont souffert au cours du premier semestre de l'année sous la forte augmentation des prix des matières premières. Les banques centrales des pays en voie d'émergence ont appréhendé cette augmentation des prix avec une forte appréciation des taux d'intérêt. Les suites en ont été un refroidissement conjoncturel en cours d'année, mais à un niveau bien supérieur à celui des États-Unis et de l'Europe.

Environnement des taux

La perspective d'une conjoncture plus robuste a conduit les principales banques centrales à restreindre leur politique monétaire au cours du premier semestre de l'année. La Banque Centrale Européenne (BCE) a augmenté son taux directeur de 1% à 1,5%, la People's Bank of China (PBoC) a augmenté le taux de réserves minimales pour les banques d'affaires et la Fed a laissé le QE2 toucher à son terme. Cependant, une nette dégradation de l'environnement économique a conduit au cours du deuxième semestre à modifier le raisonnement des banques centrales. La BCE a annulé l'augmentation des taux d'intérêt et a pourvu abondamment de liquidités le marché interbancaire de l'euro. La PBoC a abaissé une première fois en fin d'année le taux minimal de réserve et la Fed a annoncé qu'elle maintiendra son taux directeur à la baisse jusqu'au milieu de l'année 2013, au moins.

Devises

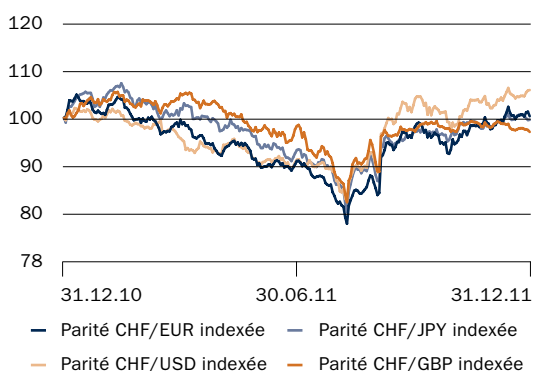
Le franc suisse a été très nettement le point de mire au courant de l'année 2011. En début d'année, le franc suisse s'inscrivait encore à une parité de 1,30 face à l'euro. L'aggravation de la crise financière au cours de l'été et les insécurités conjoncturelles auront fait que l'euro et le franc suisse atteignent pratiquement une parité des cours. La

Banque Nationale Suisse a d'abord essayé d'enrayer cette augmentation de la parité par une forte augmentation des liquidités sur le marché monétaire. Malheureusement sans aucun résultat! La BNS n'a vu d'autres solutions que de définir un seuil plancher pour la parité euro-franc. Cette mesure avait été utilisée pour la dernière fois à la fin des années soixante-dix. La BNS a cependant réussi à convaincre le marché des changes qu'elle est disposée à défendre par tous les moyens ce seuil plancher de 1,20. C'est la raison pour laquelle il n'y a pas eu d'attaques spéculatives jusqu'à la fin de l'année.

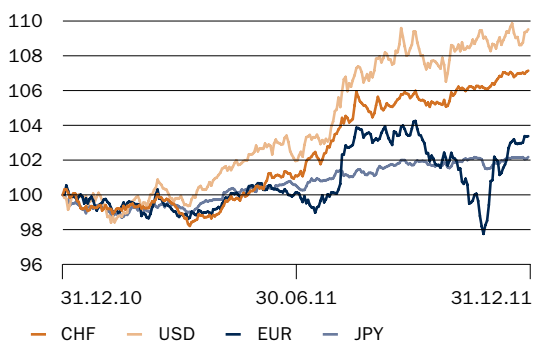
Marchés obligataires

L'évolution des marchés obligataires a été dominée par la crise financière de l'euro et par le refroidissement conjoncturel aux États-Unis. Les rendements des emprunts d'État dans les pays financièrement solides ont atteint en cours d'année des niveaux plancher records. C'est ainsi que les emprunts d'État à 10 ans ont présenté des rendements vers la fin de l'année en Suisse, inférieurs de 1% et des titres allemands sont tombés en dessous de la barre des 2%. D'un autre côté, les rendements dans les pays périphériques de la zone Euro ont fortement augmenté. Les rendements des emprunts italiens se situaient au cours du quatrième trimestre entre 6% et 7%. Ce ne sont pas seulement les emprunts des pays périphériques qui ont subi les pressions, mais également les pays situés au centre de la zone euro, avec une situation financière moins solide, ont dû supporter une augmentation sensible des taux d'intérêt. Les obligations françaises ont montré des rendements supérieurs à 3% et les obligations belges ont même dépassé les 4%. Les obligations de sociétés ont également souffert de la crise financière, particulièrement les primes de risque sur les emprunts d'État ont fortement augmenté jusqu'à la fin de l'année.

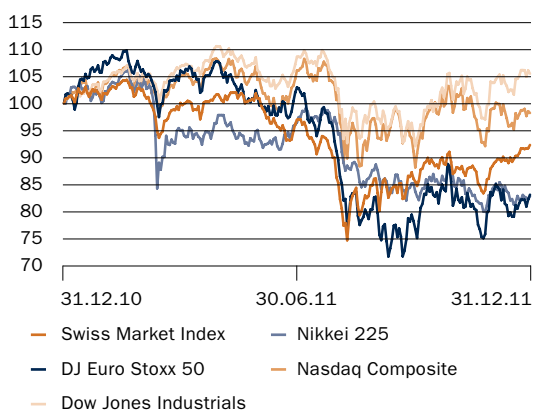
Evolution des cours de change (par rapport au CHF, 31.12.2009 = 100)



Obligations (par rapport au CHF, 31.12.2009 = 100)



Evolution du marché des actions (en CHF, 31.12.2009 = 100)



Marchés d'actions

L'évolution des marchés des actions globaux a été généralement décevante en 2011. De janvier à mi-juillet, l'évolution économique était proche de zéro. L'escalade de la crise de l'euro ainsi que la dispute sur la limite de déficit admis aux États-Unis a provoqué une forte chute des marchés durant l'été. De septembre à la fin de l'année, différentes tentatives de récupération des marchés d'actions ont été menées, bien que l'aversion des investisseurs face au risque soit restée à un niveau historique et a empêché un rallye décisif. Pendant que la performance de l'indice global des actions (éliminant l'influence monétaire) a été très semblable jusqu'à fin juillet, ce n'est qu'à partir du mois d'août que de grosses différences régionales ont été notées. L'augmentation de l'aversion face au risque a surtout fait souffrir les actions des marchés cycliques de la zone euro et les pays en voie d'émergence. Dans la zone euro, c'est surtout la crise financière européenne qui a pesé lourd, alors que la crainte d'un dur réveil en Chine a conduit les investisseurs à retirer massivement les fonds des marchés des pays en voie de développement. Le marché des valeurs des États-Unis a pu se récupérer de manière satisfaisante du recul expérimenté au mois d'août et a terminé l'année pratiquement sans changement. Le marché des valeurs suisses s'est plutôt situé à un niveau défensif avec une baisse d'environ 8% (en USD) entre les marchés américains et les marchés cycliques. Au niveau sectoriel, les secteurs défensifs de la santé et des biens de consommation ont eu un bon comportement tout au long de l'année 2011. Les secteurs cycliques à haut risque, particulièrement les titres financiers, ainsi que les matières premières et les produits de base ont le plus subi de pressions au cours du deuxième semestre de l'année. Le secteur technologique a confirmé nos prévisions au cours du deuxième semestre de l'année 2011, en devenant un secteur plutôt défensif.

Les groupes de placement: rapports et comptes annuels



Définition des termes utilisés

Performance d'un droit

Variation de la valeur d'inventaire sur une durée définie, exprimée en pour cent du prix d'acquisition en début de période.

Tranches A et B

Les groupes de placement LPP proposent une tranche A pour les clients institutionnels et une tranche B conçue notamment pour les clients de la Fondation de libre passage (SaraFlip) et la Fondation du pilier 3a (SaraVor). Les deux tranches sont gérées avec une stratégie identique par le même gestionnaire de portefeuille. L'ensemble des résultats des groupes de placement LPP présentés dans le rapport de gestion 2011 de la Fondation de placement Sarasin se rapportent à la tranche A.

Commission forfaitaire Banque Sarasin & Cie SA

Rétribution comprenant les frais de gestion, les droits de garde et les frais propres de courtage.

Autres charges

Poste comprenant les coûts liés à la direction des affaires, les frais publicitaires, la révision ainsi que les émoluments de surveillance.



Les groupes de placement LPP

Groupe de placement LPP Classique

La performance après frais des groupes de placement LPP Production, LPP Rendement, LPP Croissance et LPP Futur, se situait en 2011 entre -1,98% et +2,06%. La performance relative de l'indice de référence était de -1,99% à -2,44%.

Durant 2011, nous avons modifié à plusieurs reprises la répartition tactique des actifs. En janvier, la quote-part des actions a été augmentée à un moment intéressant. Dès le mois de mai, nous avons diminué successivement des actions jusqu'à une position neutre. Parallèlement, le poids des valeurs fortement capitalisées a été augmenté et la part des actions sensibles à la conjoncture a été diminuée. Après les fortes baisses de cours, nous avons renforcé notre position en actions et, après quelques semaines, nous avons de nouveau pu engranger d'intéressantes plus-values. Nous avons profité faiblement de l'évolution positive des valeurs en octobre. Fin novembre, nous avons acheté des actions et en décembre, la quote-part immobilière a été augmentée. Parallèlement, nous avons augmenté le poids des actions à petite et moyenne capitalisation au détriment des valeurs fortement capitalisées.

La répartition des titres a entraîné une performance négative en 2011. La sous-pondération des obligations n'a pas eu les effets positifs souhaités. La diminution massive des taux a fait atteindre aux deux obligations de meilleurs rendements.

Dans la sélection des titres, comparant avec l'indice de référence, les durées résiduelles plus courtes se sont soldées de manière négative. Même la sous-pondération des emprunts d'État et la surpondération des obligations de sociétés n'ont pas eu le résultat escompté. Nous avons pu profiter pour les actions Suisse d'une bonne synchronisation dans la pondération des actions à petites et moyennes capitalisa-

tions. La surpondération des titres sensibles à la conjoncture a cependant exercé une contribution négative sur les actions étrangères sélectionnées.

Groupe de placement LPP durable

Les grandes difficultés de l'année boursière 2011 se sont également reflétées dans les performances mitigées des deux groupes de placement LPP durable. Les actifs se sont maintenus bien en deçà des indices de comparaison correspondant. Pendant que le groupe de placement LPP durable engrange une valeur ajoutée des 1%, le groupe de placement LPP durable a perdu près de 0,4%. L'évolution insatisfaisante est principalement due à la stratégie de placement mise en œuvre au troisième trimestre ainsi qu'à la sélection des actions. Au sein de la répartition des obligations, l'attention centrée sur les obligations de sociétés a répercuté de manière négative, en raison des besoins accrus de sécurité des investisseurs. C'est notamment la fuite des placements bancaires et financiers vers les excellentes obligations d'État à long terme qui a conduit à l'appréciation de fortes différences dans les performances. La sous-pondération s'est révélée bénéfique pour les actions. La sélection des titres, avec l'accent placé sur le secteur industriel européen, a souffert dans une mesure supérieure à la moyenne du rejet des marchés intervenus au mois d'août 2011.

LPP Production

Numéro de valeur tranche A: 2455689
 Numéro de valeur tranche B: 2455713

Structure du placement

Obligations domestiques en CHF	35,18%
Obligations CHF Dynamic Hedge	28,77%
Obligations étr. en CHF	13,76%
Emprunt convertible	1,91%
Actions Suisse	11,11%
Actions étrangères	5,91%
Immeubles Suisse	3,04%
Liquidités (y c. marché monétaire)	0,32%

Evolution et performance

Fortune en millions de CHF au 31.12.2011*	24,85
Performance 2011 en %	2,06
Performance en % depuis le lancement (2.5.2006)	8,90
Performance en % depuis le lancement (2.5.2006) p.a.	1,52
Commission forfaitaire en % (hors TVA)	0,55

* Fortune tranches A+B

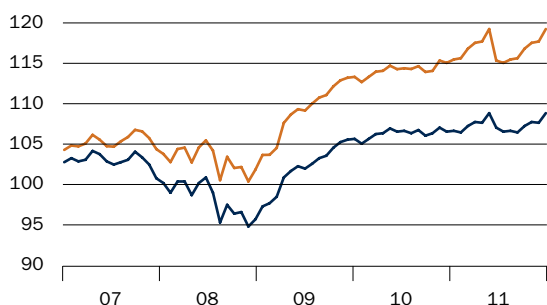
Les 10 principales positions en obligations

2,5000% Confédération 2016 CHF	3,08%
4,2500% Confédération 2017 CHF	2,76%
4,0000% Confédération 2028 CHF	2,70%
3,0000% Confédération 2018 CHF	2,48%
3,0000% Confédération 2019 CHF	1,83%
4,2500% Confédération 2014 CHF	1,83%
4,0000% Confédération 2023 CHF	1,82%
3,5000% Confédération 2033 CHF	1,71%
3,7500% Confédération 2015 CHF	1,71%
2,2500% Confédération 2020 CHF	1,45%

Les 10 principales positions en actions

SaraSelect (Small- and MidCap)	1,34%
Nestlé Namen	1,07%
Roche Holding AG GS	0,84%
Novartis AG Namen	0,67%
Zürich Financial Services	0,58%
ABB	0,57%
Richemont	0,56%
Crédit Suisse	0,56%
Swatch Inhaber	0,55%
Holcim	0,50%

Performance (100 = Début au 2.5.2006)



— Placement «LPP Production»
 — Indice personnalisé

LPP Rendement

Numéro de valeur tranche A: 1016859
 Numéro de valeur tranche B: 2025114

Structure du placement

Obligations domestiques en CHF	41,66%
Obligations étr. en CHF	16,49%
Emprunt convertible	2,05%
Obligations en monnaies étr.	5,08%
Actions Suisse	15,04%
Actions étrangères	11,66%
Immeubles Suisse	4,40%
Liquidités (y c. marché monétaire)	3,62%

Evolution et performance

Fortune en millions de CHF au 31.12.2011*	52,97
Performance 2011 en %	0,79
Performance en % depuis le lancement (1.1.2000)	23,23
Performance en % depuis le lancement (1.1.2000) p.a.	1,76
Commission forfaitaire en % (hors TVA)	0,55

* Fortune tranches A+B

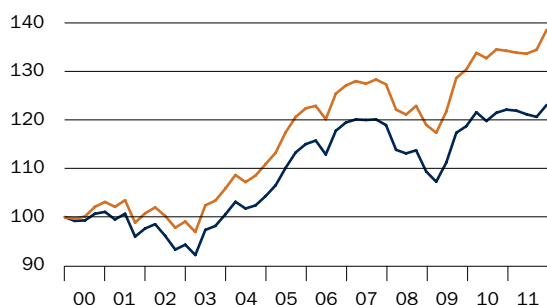
Les 10 principales positions en obligations

2,5000% Confédération 2016 CHF	2,02%
4,2500% Confédération 2017 CHF	1,81%
4,0000% Confédération 2028 CHF	1,77%
3,0000% Confédération 2018 CHF	1,62%
3,0000% Confédération 2019 CHF	1,20%
4,2500% Confédération 2014 CHF	1,20%
4,0000% Confédération 2023 CHF	1,19%
3,5000% Confédération 2033 CHF	1,12%
3,7500% Confédération 2015 CHF	1,12%
2,2500% Confédération 2020 CHF	0,95%

Les 10 principales positions en actions

SaraSelect (Small- and MidCap)	1,89%
Nestlé Namen	1,50%
Roche Holding AG GS	1,18%
Novartis AG Namen	0,94%
Zürich Financial Services	0,81%
ABB	0,81%
Richemont	0,79%
Crédit Suisse	0,79%
Swatch Inhaber	0,78%
Holcim	0,71%

Performance (100 = Début au 1.1.2000)



— Placement «LPP Rendement»
 — Indice LPP 93

LPP Croissance

Numéro de valeur tranche A: 287401
Numéro de valeur tranche B: 2025128

Structure du placement

Obligations domestiques en CHF	33,53 %
Obligations étr. en CHF	15,63 %
Emprunt convertible	2,12 %
Obligations en monnaies étr.	4,74 %
Actions Suisse	17,88 %
Actions étrangères	18,68 %
Immeubles Suisse	4,55 %
Liquidités (y c. marché monétaire)	2,87 %

Evolution et performance

Fortune en millions de CHF au 31.12.2011*	293,00
Performance 2011 en %	-0,52
Performance en % depuis le lancement (1.1.1992)	132,70
Performance en % depuis le lancement (1.1.1992) p. a.	4,31
Commission forfaitaire en % (hors TVA)	0,60

* Fortune tranches A+B

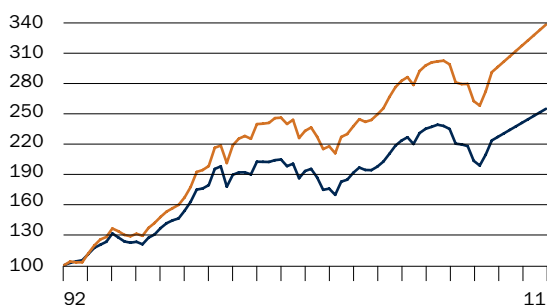
Les 10 principales positions en obligations

2,5000 % Confédération 2016 CHF	1,62 %
4,2500 % Confédération 2017 CHF	1,45 %
4,0000 % Confédération 2028 CHF	1,43 %
3,0000 % Confédération 2018 CHF	1,31 %
3,0000 % Confédération 2019 CHF	0,96 %
4,2500 % Confédération 2014 CHF	0,96 %
4,0000 % Confédération 2023 CHF	0,96 %
3,5000 % Confédération 2033 CHF	0,90 %
3,7500 % Confédération 2015 CHF	0,90 %
2,2500 % Confédération 2020 CHF	0,76 %

Les 10 principales positions en actions

SaraSelect (Small- and MidCap)	2,23 %
Nestlé Namen	1,78 %
Roche Holding AG GS	1,40 %
Novartis AG Namen	1,11 %
Zurich Financial Services	0,96 %
ABB	0,95 %
Richemont	0,94 %
Crédit Suisse	0,93 %
Swatch Inhaber	0,92 %
Holcim	0,83 %

Performance (100 = Début au 1.1.1992)



— Placement «LPP Croissance»
— Indice personnalisé

LPP Futur

Numéro de valeur tranche A: 2455731
Numéro de valeur tranche B: 2455745

Structure du placement

Obligations domestiques en CHF	28,40 %
Obligations étr. en CHF	15,17 %
Emprunt convertible	1,98 %
Actions Suisse	22,18 %
Actions étrangères	24,00 %
Immeubles Suisse	4,27 %
Liquidités (y c. marché monétaire)	4,00 %

Evolution et performance

Fortune en millions de CHF au 31.12.2011*	41,43
Performance 2011 en %	-1,98
Performance en % depuis le lancement (2.5.2006)	-0,80
Performance en % depuis le lancement (2.5.2006) p. a.	-0,14
Commission forfaitaire en % (hors TVA)	0,60

* Fortune tranches A+B

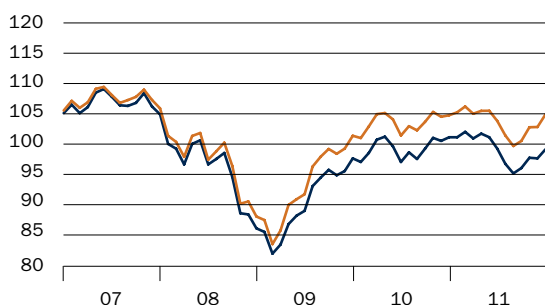
Les 10 principales positions en obligations

2,5000 % Confédération 2016 CHF	1,38 %
4,2500 % Confédération 2017 CHF	1,23 %
4,0000 % Confédération 2028 CHF	1,21 %
3,0000 % Confédération 2018 CHF	1,11 %
3,0000 % Confédération 2019 CHF	0,82 %
4,2500 % Confédération 2014 CHF	0,82 %
4,0000 % Confédération 2023 CHF	0,81 %
3,5000 % Confédération 2033 CHF	0,76 %
3,7500 % Confédération 2015 CHF	0,76 %
2,2500 % Confédération 2020 CHF	0,65 %

Les 10 principales positions en actions

SaraSelect (Small- and MidCap)	2,76 %
Nestlé Namen	2,20 %
Roche Holding AG GS	1,73 %
Novartis AG Namen	1,38 %
Zurich Financial Services	1,18 %
ABB	1,18 %
Richemont	1,16 %
Crédit Suisse	1,15 %
Swatch Inhaber	1,13 %
Holcim	1,03 %

Performance (100 = Début au 2.5.2006)



— Placement «LPP Futur»
— Indice personnalisé

LPP Durable Rendement

Numéro de valeur tranche A: 3543791
 Numéro de valeur tranche B: 3543800

Structure du placement

Obligations domestiques en CHF	30,12%
Obligations étr. en CHF	27,56%
Obligations en monnaies étr.	7,92%
Actions Suisse	14,31%
Actions étrangères	11,87%
Immeubles Suisse	4,68%
Liquidités (y c. marché monétaire)	3,54%

Evolution et performance

Fortune en millions de CHF au 31.12.2011*	22,02
Performance 2011 en %	0,97
Performance en % depuis le lancement (19.12.2007)	4,50
Performance en % depuis le lancement (19.12.2007) p. a.	1,11
Frais forfaitaires en % (hors TVA)	0,65

* Fortune tranches A+B

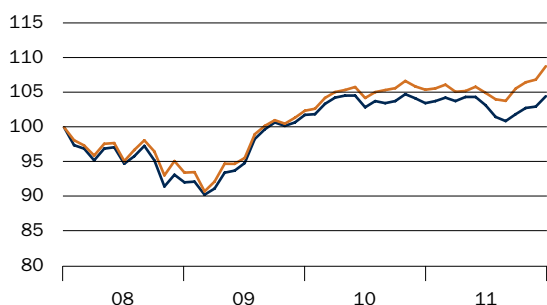
10 positions durables représentatives en obligations

2,250% PFBK Schweiz.Hyp.-Institute 2017 CHF	1,17%
4,000% Eidgenossenschaft 2028 CHF	1,02%
3,500% Swisscom AG 2014 CHF	0,84%
3,250% RATP 2017 CHF	0,84%
2,125% Eurofima 2017 CHF	0,81%
2,625% Stadt Bern 2019 CHF	0,61%
3,375% Province of Ontario 2016 CHF	0,44%
3,500% Deutschland 2019 EUR	0,37%
1,250% Kommunekredit Emt-Notes 2013 USD	0,16%
6,125% Tesco Plc Emt-Notes 2022 GBP	0,11%

10 positions durables représentatives en actions

ABB Ltd.	0,91%
Zurich Financial Services	0,76%
The Swatch Group Ltd.	0,46%
BG Group Plc	0,26%
IBM Corp	0,24%
Cerner Corp	0,20%
Fresenius SE	0,20%
Komatsu Ltd	0,19%
Axa SA	0,15%
Royal Bank of Canada	0,14%

Performance (100 = Début au 19.12.2007)



— Placement «LPP Durable Rendement»
 — Indice LPP 93

LPP Durable

Numéro de valeur tranche A: 1016862
 Numéro de valeur tranche B: 2025138

Structure du placement

Obligations domestiques en CHF	23,96%
Obligations étr. en CHF	21,92%
Obligations en monnaies étr.	4,74%
Actions Suisse	18,73%
Actions étrangères	20,68%
Immeubles Suisse	5,47%
Liquidités (y c. marché monétaire)	4,50%

Evolution et performance

Fortune en millions de CHF au 31.12.2011*	101,91
Performance 2011 en %	-0,36
Performance en % depuis le lancement (1.1.2001)	13,25
Performance en % depuis le lancement (1.1.2001) p. a.	1,14
Commission forfaitaire en % (hors TVA)	0,70

* Fortune tranches A+B

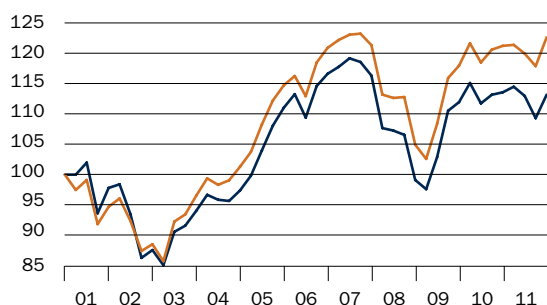
10 positions durables représentatives en obligations

2,250% PFBK Schweiz.Hyp.-Institute 2017 CHF	0,93%
4,000% Eidgenossenschaft 2028 CHF	0,81%
3,500% Swisscom AG 2014 CHF	0,66%
3,250% RATP 2017 CHF	0,66%
2,125% Eurofima 2017 CHF	0,64%
2,625% Stadt Bern 2019 CHF	0,48%
3,375% Province of Ontario 2016 CHF	0,35%
3,500% Deutschland 2019 EUR	0,22%
1,250% Kommunekredit Emt-Notes 2013 USD	0,10%
6,125% Tesco Plc Emt-Notes 2022 GBP	0,07%

10 positions durables représentatives en actions

ABB Ltd.	1,18%
Zurich Financial Services	0,99%
The Swatch Group Ltd.	0,61%
BG Group Plc	0,49%
IBM Corp	0,45%
Cerner Corp	0,38%
Fresenius SE	0,37%
Komatsu Ltd	0,36%
Axa SA	0,28%
Royal Bank of Canada	0,27%

Performance (100 = Début au 1.1.2001)



— Placement «LPP Durable»
 — Indice personnalisé



Comptes annuels des groupes de placement LPP

Compte de fortune	LPP Production		LPP Rendement					
	31.12.2011	31.12.2010	31.12.2011	31.12.2010				
	CHF	CHF	CHF	CHF				
Actions	199 686.30	0.00	497 310.00	0.00				
Parts ou droits sur des placements collectifs de capitaux:								
Obligations en CHF ou avec protection contre la fluctuation des monnaies	19 623 792.58	15 086 559.08	31 772 732.53	36 198 543.87				
Obligations en monnaie étrangère	0.00	0.00	2 844 737.72	0.00				
Actions Suisse	3 249 691.38	2 763 353.52	9 736 294.63	10 337 716.78				
Actions étrangères	1 553 067.05	1 400 855.72	6 557 932.68	7 141 240.48				
Avoirs bancaires à vue	146 296.37	150 731.97	1 358 075.20	1 987 386.66				
Autres actifs	143 496.75	198 992.65	334 676.08	628 816.45				
Fortune totale de fonds	24 916 030.43	20 957 132.94	53 101 758.84	56 293 704.24				
./. Engagements	-68 298.29	-51 693.99	-133 245.35	-130 834.86				
Fortune nette du fonds	24 847 732.14	20 905 438.95	52 968 513.49	56 162 869.38				
Variation de la fortune nette du fonds								
Fortune nette du fonds au début de l'exercice	20 905 438.95	15 945 247.43	56 162 869.38	57 875 494.54				
Emissions	8 928 667.10	6 771 953.99	4 996 633.84	6 388 769.91				
Rachats	-5 404 729.44	-2 289 865.47	-8 317 136.07	-9 583 362.56				
Résultat total	418 355.53	478 103.00	126 146.34	1 481 967.49				
Fortune nette du fonds à la fin de l'exercice	24 847 732.14	20 905 438.95	52 968 513.49	56 162 869.38				
	Tranche A*	Tranche B*	Tranche A*	Tranche B*	Tranche A*	Tranche B*	Tranche A*	Tranche B*
Fortune nette du fonds à la fin de l'exercice	784 613.79	24 063 118.35	841 781.10	20 063 657.85	11 814 509.27	41 154 004.22	11 649 351.65	44 513 517.73

Nombre de droits en circulation

	31.12.2011	31.12.2011	31.12.2010	31.12.2010	31.12.2011	31.12.2011	31.12.2010	31.12.2010
	Nombre	Nombre	Nombre	Nombre	Nombre	Nombre	Nombre	Nombre
Situation au début de l'exercice	788.7829	19 210.9742	744.5118	14 937.4230	10 161.5456	40 027.3341	13 250.8004	39 724.3650
Parts émises	145.9229	8 392.6820	73.8147	6 489.8458	118.8945	4 361.7747	39.3881	5 759.6265
Parts rachetées	-214.3909	-4 914.2361	-29.5436	-2 216.2946	-48.7845	-7 458.9497	-3 128.6429	-5 456.6574
Situation à la fin de l'exercice	720.3149	22 689.4201	788.7829	19 210.9742	10 231.6556	36 930.1591	10 161.5456	40 027.3341
	CHF	CHF	CHF	CHF	CHF	CHF	CHF	CHF
Valeur d'un droit	1 089.24	1 066.48	1 065.09	1 046.54	1 155.13	1 119.81	1 142.86	1 114.47
+ Produit couru d'un droit	(0.24)	(5.48)	1.91	(2.54)	(0.13)	(5.81)	3.14	(2.47)
Valeur d'inventaire d'un droit	1 089.00	1 061.00	1 067.00	1 044.00	1 155.00	1 114.00	1 146.00	1 112.00
Prix de rachat	1 089.00	1 061.00	1 067.00	1 044.00	1 155.00	1 114.00	1 146.00	1 112.00

* Les groupes de placement LPP proposent une tranche A pour les clients institutionnels et une tranche B conçue notamment pour les clients de la Fondation de libre passage (SaraFlip) et la Fondation du pilier 3a (SaraVor). Les deux tranches sont gérées avec une stratégie identique par le même gestionnaire de portefeuille. L'ensemble des résultats des groupes de placement LPP présentés dans le rapport de gestion 2010 de la Fondation de placement Sarasin se rapportent à la tranche A.

Compte de résultat	LPP Production		LPP Rendement	
	01.01.2011 -31.12.2011 CHF	01.01.2010 -31.12.2010 CHF	01.01.2011 -31.12.2011 CHF	01.01.2010 -31.12.2010 CHF
Revenus de placements collectifs de capitaux:				
Obligations en CHF ou avec protection contre la fluctuation des monnaies	115 853.71	326 071.27	246 568.40	1 021 335.05
Actions Suisse	23 016.56	64 157.02	65 106.10	240 675.69
Actions étrangères	4 186.81	27 000.98	21 886.00	145 965.12
Revenus de liquidités et de dépôts à terme	3 399.05	5 622.13	6 287.54	8 879.08
Paiement des revenus courus lors de la souscription de droits	-40 087.69	28 212.84	-18 079.51	24 410.63
Total revenus	106 368.44	451 064.24	321 768.53	1 441 265.57
Commission forfaitaire				
Banque Sarasin & Cie SA Tranche A	4 106.89	4 104.42	66 552.21	80 374.43
Commission forfaitaire				
Banque Sarasin & Cie SA Tranche B	231 117.65	179 571.16	459 169.23	469 462.85
Frais de gestion	7 591.28	4 472.12	18 099.74	14 669.81
Autres charges	10 146.75	8 558.44	29 821.92	24 664.89
Versement des revenus courus lors du rachat de droits	-22 183.90	30 425.37	-36 784.13	3 901.78
Total charges	230 778.67	227 131.51	536 858.97	593 073.76
Produit/perte net(te) (-)	-124 410.23	223 932.73	-215 090.44	848 191.81
Gains/pertes en capital réalisé(e)s (-)	-87 053.95	92 202.62	-385 077.45	260 900.63
Bénéfice/perte réalisé(e) (-)	-211 464.18	316 135.35	-600 167.89	1 109 092.44
Gains/pertes en capital non réalisé(e)s (-)	629 819.71	161 967.65	726 314.23	372 875.05
Bénéfice/perte total(e) (-)	418 355.53	478 103.00	126 146.34	1 481 967.49
Produit/perte net(te) (-) tranche A	-171.75	12 545.77	-1 401.03	224 231.45
Produit/perte net(te) (-) tranche B	-124 238.48	211 386.96	-213 689.41	1 257 736.04
Produit/perte net(te) (-)	-124 410.23	223 932.73	-215 090.44	1 481 967.49

Le Conseil de Fondation a décidé d'utiliser le bénéfice de la manière suivante

	Tranche A*	Tranche B*	Tranche A*	Tranche B*
	CHF	CHF	CHF	CHF
Produit net de l'exercice	-171.75	-124 238.48	-1 401.03	-213 689.41
Report de l'exercice précédent	0.00	0.00	0.00	0.00
Produit disponible pour la distribution	-171.75	-124 238.48	-1 401.03	-213 689.41
Imputation sur la valeur des droits	171.75	124 238.48	1 401.03	213 689.41
Solde à nouveau	0.00	0.00	0.00	0.00

Compte de fortune	LPP Croissance		LPP Futur					
	31.12.2011	31.12.2010	31.12.2011	31.12.2010				
	CHF	CHF	CHF	CHF				
Actions	2 662 000.00	0.00	373 043.00	0.00				
Parts ou droits sur des placements collectifs de capitaux:								
Obligations en CHF ou avec protection contre la fluctuation des monnaies	149 059 213.89	172 002 432.03	18 856 527.22	19 703 058.13				
Obligations en monnaie étrangère	14 876 472.21	0.00	0.00	0.00				
Actions Suisse	61 869 951.76	66 575 049.55	10 537 200.44	11 182 110.02				
Actions étrangères	57 800 789.76	59 882 792.24	10 397 169.44	10 675 450.80				
Avoirs bancaires à vue	5 690 836.92	5 736 023.15	1 130 988.17	1 301 616.05				
Autres actifs	1 801 580.01	2 109 216.03	246 049.20	468 271.25				
Fortune totale de fonds	293 760 844.55	306 305 513.00	41 540 977.47	43 330 506.25				
./. Engagements	-762 602.44	-15 843.72	-106 408.29	-108 566.43				
Fortune nette du fonds	292 998 242.11	306 289 669.28	41 434 569.18	43 221 939.82				
Variation de la fortune nette du fonds								
Fortune nette du fonds au début de l'exercice	306 289 669.28	302 936 966.02	43 221 939.82	40 216 402.97				
Emissions	20 412 043.92	25 705 030.41	2 989 582.14	6 931 896.35				
Rachats	-30 667 311.60	-29 680 727.57	-3 731 912.02	-5 315 345.81				
Résultat total	-3 036 159.49	7 328 400.42	-1 045 040.76	1 388 986.31				
Fortune nette du fonds à la fin de l'exercice	292 998 242.11	306 289 669.28	41 434 569.18	43 221 939.82				
	Tranche A*	Tranche B*	Tranche A*	Tranche B*	Tranche A*	Tranche B*	Tranche A*	Tranche B*
Fortune nette du fonds à la fin de l'exercice	57 295 217.86	235 703 024.25	59 059 896.75	247 229 772.53	10 210 811.51	31 223 757.67	10 199 148.70	33 022 791.12

Nombre de droits en circulation

	31.12.2011	31.12.2011	31.12.2010	31.12.2010	31.12.2011	31.12.2011	31.12.2010	31.12.2010
	Nombre	Nombre	Nombre	Nombre	Nombre	Nombre	Nombre	Nombre
Situation au début de l'exercice	38 414.4022	165 842.6378	39 576.5765	167 262.0463	10 075.6142	33 346.1255	8 477.3745	33 255.2617
Parts émises	2 298.0730	11 552.8713	940.0606	16 375.0868	992.5851	2 587.8570	2 085.5754	4 998.7143
Parts rachetées	-3 243.9966	-17 606.5795	-2 102.2349	-17 794.4953	-774.9816	-3 592.0563	-487.3357	-4 907.8505
Situation à la fin de l'exercice	37 468.4786	159 788.9296	38 414.4022	165 842.6378	10 293.2177	32 341.9262	10 075.6142	33 346.1255
	CHF	CHF	CHF	CHF	CHF	CHF	CHF	CHF
Valeur d'un droit	1 527.22	1 480.85	1 537.02	1 498.26	992.86	970.88	1 007.56	992.68
+ Produit couru d'un droit	1.78	(5.85)	(0.02)	(7.26)	(0.86)	(5.88)	4.44	(2.68)
Valeur d'inventaire d'un droit	1 529.00	1 475.00	1 537.00	1 491.00	992.00	965.00	1 012.00	990.00
Prix de rachat	1 529.00	1 475.00	1 537.00	1 491.00	992.00	965.00	1 012.00	990.00

* Les groupes de placement LPP proposent une tranche A pour les clients institutionnels et une tranche B conçue notamment pour les clients de la Fondation de libre passage (SaraFlip) et la Fondation du pilier 3a (SaraVor). Les deux tranches sont gérées avec une stratégie identique par le même gestionnaire de portefeuille. L'ensemble des résultats des groupes de placement LPP présentés dans le rapport de gestion 2010 de la Fondation de placement Sarasin se rapportent à la tranche A.

Compte de résultat	LPP Croissance		LPP Futur	
	01.01.2011 -31.12.2011 CHF	01.01.2010 -31.12.2010 CHF	01.01.2011 -31.12.2011 CHF	01.01.2010 -31.12.2010 CHF
Revenus de placements collectifs de capitaux:				
Obligations en CHF ou avec protection contre la fluctuation des monnaies	1 152 101.49	4 853 600.51	125 989.92	544 909.92
Actions Suisse	980 883.66	1 036 492.45	75 053.72	280 770.70
Actions étrangères	224 628.21	1 150 291.79	44 439.45	197 763.85
Revenus de liquidités et de dépôts à terme	10 222.76	18 854.44	3 760.30	7 664.70
Paiement des revenus courus lors de la souscription de droits	-45 499.12	92 651.12	-10 837.52	48 496.72
Total revenus	2 322 337.00	7 151 890.31	238 405.87	1 079 605.89
Commission forfaitaire				
Banque Sarasin & Cie SA Tranche A	365 861.83	368 699.83	62 354.05	56 337.33
Commission forfaitaire				
Banque Sarasin & Cie SA Tranche B	2 698 675.70	2 779 399.68	359 689.21	368 301.07
Frais de gestion	82 507.62	76 355.46	10 417.71	10 416.25
Autres charges	133 390.39	152 315.64	21 845.05	20 676.96
Versement des revenus courus lors du rachat de droits	-90 678.08	40 899.00	-16 828.36	3 110.93
Total charges	3 189 757.46	3 417 669.61	437 477.66	458 842.54
Produit/perte net(te) (-)	-867 420.46	3 734 220.70	-199 071.79	620 763.35
Gains/pertes en capital réalisé(e)s (-)	-3 109 318.66	-536 105.82	-321 754.85	75 166.94
Bénéfice/perte réalisé(e) (-)	-3 976 739.12	3 198 114.88	-520 826.64	695 930.29
Gains/pertes en capital non réalisé(e)s (-)	940 579.63	4 130 285.54	-524 214.12	693 056.02
Bénéfice/perte total(e) (-)	-3 036 159.49	7 328 400.42	-1 045 040.76	1 388 986.31
Produit/perte net(te) (-) tranche A	66 652.64	968 695.02	-8 864.02	191 929.82
Produit/perte net(te) (-) tranche B	-934 073.10	2 765 525.68	-190 207.77	428 853.53
Produit/perte net(te) (-)	-867 420.46	3 734 220.70	-199 071.79	620 783.35

Le Conseil de Fondation a décidé d'utiliser le bénéfice de la manière suivante

	Tranche A*	Tranche B*	Tranche A*	Tranche B*
	CHF	CHF	CHF	CHF
Produit net de l'exercice	66 652.64	-934 073.10	-8 864.02	-190 207.77
Report de l'exercice précédent	0.00	0.00	0.00	0.00
Produit disponible pour la distribution	66 652.64	-934 073.10	-8 864.02	-190 207.77
Imputation sur la valeur des droits	-66 652.64	934 073.10	8 864.02	190 207.77
Solde à nouveau	0.00	0.00	0.00	0.00

Compte de fortune	LPP Durable Rendement		LPP Durable					
	31.12.2011	31.12.2010	31.12.2011	31.12.2010				
	CHF	CHF	CHF	CHF				
Parts ou droits sur des placements collectifs de capitaux:								
Obligations en CHF ou avec protection contre la fluctuation des monnaies	12 718 368.00	10 988 514.00	46 783 168.00	63 147 165.00				
Obligations en monnaie étrangère	1 858 924.76	0.00	5 152 634.28	0.00				
Actions Suisse	4 511 947.39	3 554 187.26	24 366 190.00	23 564 473.80				
Actions étrangères	2 690 219.59	1 491 486.00	21 518 505.58	20 745 756.00				
Avoirs bancaires à vue	268 641.79	326 987.58	4 269 994.43	362 365.74				
Autres actifs	178.93	536.57	828.57	186 290.63				
Fortune totale de fonds	22 048 280.46	16 361 711.41	102 091 320.86	108 006 051.17				
./. Engagements	-31 405.49	-471.51	-181 389.51	-188 527.77				
Fortune nette du fonds	22 016 874.97	16 361 239.90	101 909 931.35	107 817 523.40				
Variation de la fortune nette du fonds								
Fortune nette du fonds au début de l'exercice	16 361 239.90	9 151 231.21	107 817 523.40	105 601 947.25				
Emissions	8 520 326.58	8 304 511.05	6 382 690.60	11 138 307.25				
Rachats	-2 980 735.36	-1 144 585.27	-11 256 593.71	-9 890 980.73				
Résultat total	116 043.85	50 082.91	-1 033 688.94	968 249.63				
Fortune nette du fonds à la fin de l'exercice	22 016 874.97	16 361 239.90	101 909 931.35	107 817 523.40				
	Tranche A*	Tranche B*	Tranche A*	Tranche B*	Tranche A*	Tranche B*	Tranche A*	Tranche B*
Fortune nette du fonds à la fin de l'exercice	6 574 051.73	15 442 823.24	1 099 975.65	15 261 264.25	5 300 910.67	96 609 020.68	6 311 428.02	101 506 095.38

Nombre de droits en circulation

	31.12.2011	31.12.2011	31.12.2010	31.12.2010	31.12.2011	31.12.2011	31.12.2010	31.12.2010
	Nombre	Nombre	Nombre	Nombre	Nombre	Nombre	Nombre	Nombre
Situation au début de l'exercice	1 061.3603	14 946.6515	524.7509	8 537.3452	5 686.3091	94 318.2238	4 942.0111	93 951.9780
Parts émises	5 222.9546	3 073.3017	562.0884	7 492.3862	307.5628	5 666.5037	1 709.2423	8 522.7650
Parts rachetées	-0.6466	-2 957.1033	-25.4790	-1 083.0799	-1 199.4286	-9 401.3772	-964.9443	-8 156.5192
Situation à la fin de l'exercice	6 283.6683	15 062.8499	1 061.3603	14 946.6515	4 794.4433	90 583.3503	5 686.3091	94 318.2238
	CHF	CHF	CHF	CHF	CHF	CHF	CHF	CHF
Valeur d'un droit	1 048.31	1 032.49	1 038.15	1 028.35	1 109.04	1 075.45	1 113.12	1 084.55
+ Produit couru d'un droit	(2.31)	(7.49)	(2.15)	(7.35)	(3.04)	(8.45)	(3.12)	(8.55)
Valeur d'inventaire d'un droit	1 046.00	1 025.00	1 036.00	1 021.00	1 106.00	1 067.00	1 110.00	1 076.00
Prix de rachat	1 046.00	1 025.00	1 036.00	1 021.00	1 106.00	1 067.00	1 110.00	1 076.00

* Les groupes de placement LPP proposent une tranche A pour les clients institutionnels et une tranche B conçue notamment pour les clients de la Fondation de libre passage (SaraFlip) et la Fondation du pilier 3a (SaraVor). Les deux tranches sont gérées avec une stratégie identique par le même gestionnaire de portefeuille. L'ensemble des résultats des groupes de placement LPP présentés dans le rapport de gestion 2010 de la Fondation de placement Sarasin se rapportent à la tranche A.

Compte de résultat	LPP Durable Rendement		LPP Durable	
	01.01.2011 -31.12.2011 CHF	01.01.2010 -31.12.2010 CHF	01.01.2011 -31.12.2011 CHF	01.01.2010 -31.12.2010 CHF
Revenus de liquidités et de dépôts à terme	511.25	1 533.09	2 367.35	3 366.73
Paiement des revenus courus lors de la souscription de droits	-19 821.51	-28 209.99	-23 510.89	-46 788.54
Total revenus	-19 310.26	-26 676.90	-21 143.54	-43 421.81
Intérêts passifs	0.00	23.82	0.00	124.81
Commission forfaitaire Banque Sarasin & Cie SA Tranche A	3 840.84	978.54	11 112.97	12 033.87
Commission forfaitaire Banque Sarasin & Cie SA Tranche B	105 069.01	80 749.76	710 373.31	732 889.61
Frais de gestion	5 254.54	3 095.39	29 634.38	27 012.10
Autres charges	8 709.15	5 391.58	47 251.48	53 546.68
Versement des revenus courus lors du rachat de droits	-14 331.69	-4 751.33	-39 095.62	-45 332.21
Total charges	108 541.85	85 487.76	759 276.52	780 274.86
Produit/perte net(te) (-)	-127 852.11	-112 164.66	-780 420.06	-823 696.67
Gains/pertes en capital réalisé(e)s (-)	1 382.04	101 392.49	490 073.11	1 203 980.28
Bénéfice/perte réalisé(e) (-)	-126 470.07	-10 772.17	-290 346.95	380 283.61
Gains/pertes en capital non réalisé(e)s (-)	242 513.92	60 855.08	-743 341.99	587 966.02
Bénéfice/perte total(e) (-)	116 043.85	50 082.91	-1 033 688.94	968 249.63
Produit/perte net(te) (-) tranche A	-14 617.37	-2 278.09	-14 568.88	-17 740.62
Produit/perte net(te) (-) tranche B	-113 234.74	-109 886.57	-765 851.18	-805 956.05
Produit/perte net(te) (-)	-127 852.11	-112 164.66	-780 420.06	-823 696.67

Le Conseil de Fondation a décidé d'utiliser le bénéfice de la manière suivante

	Tranche A*	Tranche B*	Tranche A*	Tranche B*
	CHF	CHF	CHF	CHF
Produit net de l'exercice	-14 617.37	-113 234.74	-14 568.88	-765 851.18
Report de l'exercice précédent	0.00	0.00	0.00	0.00
Produit disponible pour la distribution	-14 617.37	-113 234.74	-14 568.88	-765 851.18
Imputation sur la valeur des droits	14 617.37	113 234.74	14 568.88	765 851.18
Solde à nouveau	0.00	0.00	0.00	0.00



Les groupes de placement en obligations

Obligations CHF Couverture dynamique

Le mouvement des taux au cours de l'année écoulée a connu deux périodes distinctes. Les rendements des obligations à 10 ans de la Confédération ont augmenté au cours du premier trimestre jusqu'à 2,16%. Ensuite, les marchés ont été placés sous le signe de la crise de la dette publique globale des États. Les risques politiques croissants ont nettement calmé les appétits de risque des investisseurs. Au cours de cette évolution, les rendements cités ont atteint un nouveau seuil plancher et cotaient vers la fin de l'année à près de 0,66%. En raison de l'augmentation des taux d'intérêt en début d'année, le portefeuille a été protégé au début du mois de février contre les fluctuations des taux. Cependant, cette protection a dû être supprimée après un mois à peine. En raison de l'évolution des marchés au mois de février, le mécanisme de protection avait des répercussions négatives sur les performances relatives. Le positionnement des courbes des taux d'intérêt la répartition sectorielle et des ratings a eu une influence légèrement négative. Au regard du positionnement des obligations hypothécaires et des valeurs industrielles, la sélection des titres, par contre, a eu un effet positif. Le groupe de placements a obtenu un rendement total de +5,73% et a donc terminé avec 117 BP de moins que l'indice de référence (+6,90%).

Obligations en CHF

L'année 2011 écoulée était placée sous le signe de la crise de la dette publique. Les risques politiques croissants ont nettement calmé les appétits de risque des investisseurs. Au cours de cette évolution, les rendements des obligations à 10 ans de la Confédération ont atteint un nouveau seuil plancher. Vers la fin de l'année, ils se situaient aux environs de 0,66%. Le Swiss Bond Index a obtenu un rendement global de 4,83%, alors que le seg-

ment intérieur, entraîné par les obligations de la Confédération, évoluait nettement mieux que celui des obligations étrangères. En raison des effets de la durabilité, les longues durées se sont montrées nettement plus fortes que le marché global. Au niveau du rating, seuls les placements AAA étaient mieux situés que le SBI. Le positionnement plus court de la durabilité, en comparaison à l'indice de référence, n'a pas apporté d'amélioration pendant la période de référence. La sous-pondération à la baisse de la courbe de rendement des intérêts a finalement eu un effet négatif. La distribution sectorielle a également produit un effet négatif, la sélection des titres par contre, a obtenu une performance positive.

Obligations CHF Couverture dynamique

Numéro de valeur: 343096

Structure du placement

Banques et finance	45,25 %
Confédération et cantons	39,86 %
Industrie et autres	10,83 %
Énergie et centrales électr.	3,87 %
Liquidités CHF	0,19 %

Evolution et performance

Fortune en millions de CHF au 31.12.2011	237,77
Duration Macaulay (sans couverture)	6,32
Performance 2011 en %	5,73
Performance en % depuis le lancement (1.1.1996)	61,24
Performance en % depuis le lancement (1.1.1996) p. a.	3,03
Frais forfaitaires en % (hors TVA)	0,30

Les 10 principales positions

2,5000 % Confédération 2016 CHF	3,77 %
4,0000 % Confédération 2028 CHF	3,73 %
4,2500 % Confédération 2017 CHF	2,88 %
3,5000 % Confédération 2033 CHF	2,84 %
3,0000 % Confédération 2018 CHF	2,68 %
4,0000 % Confédération 2023 CHF	2,32 %
4,2500 % Confédération 2014 CHF	2,29 %
2,2500 % Confédération 2020 CHF	1,94 %
3,7500 % Confédération 2015 CHF	1,94 %
3,0000 % Confédération 2019 CHF	1,67 %

Obligations Suisse en CHF

Numéro de valeur: 978277

Structure du placement

Confédération et cantons	43,91 %
Banques et finance	39,82 %
Industrie et autres	11,55 %
Énergie et centrales électr.	4,48 %
Liquidités CHF	0,25 %

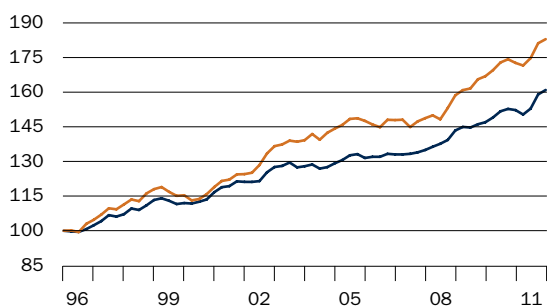
Evolution et performance

Fortune en millions de CHF au 31.12.2011	23,42
Duration Macaulay	6,11
Performance 2011 en %	5,67
Performance en % depuis le lancement (1.1.1999)	51,48
Performance en % depuis le lancement (1.1.1999) p. a.	3,25
Commission forfaitaire en % (hors TVA)	0,30

Les 10 principales positions

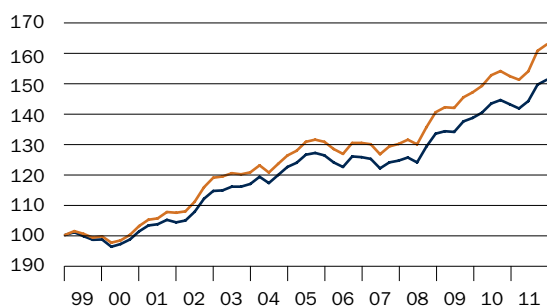
2,5000 % Confédération 2016 CHF	4,26 %
4,2500 % Confédération 2017 CHF	4,20 %
3,0000 % Confédération 2018 CHF	3,56 %
4,0000 % Confédération 2028 CHF	3,46 %
3,0000 % Confédération 2019 CHF	2,96 %
3,7500 % Confédération 2015 CHF	2,48 %
4,0000 % Confédération 2023 CHF	2,48 %
4,2500 % Confédération 2014 CHF	2,34 %
2,2500 % Confédération 2020 CHF	1,88 %
2,5000 % Confédération 2036 CHF	1,87 %

Perormance (100 = Début au 1.1.1996)



— Placement «Obligations CHF Couverture dynamique»
 — Swiss Bond Index Domestic AAA-BBB

Perormance (100 = Début au 1.1.1999)



— Placement «Obligations Suisse en CHF»
 — Swiss Bond Index Domestic AAA-BBB

Obligations étrangères en CHF

Numéro de valeur: 1474338

Structure du placement

Banques et finance	53,86 %
États et régions	24,66 %
Industrie et autres	15,87 %
Organ. Supranationales	5,61 %
Liquidités CHF	0,00 %

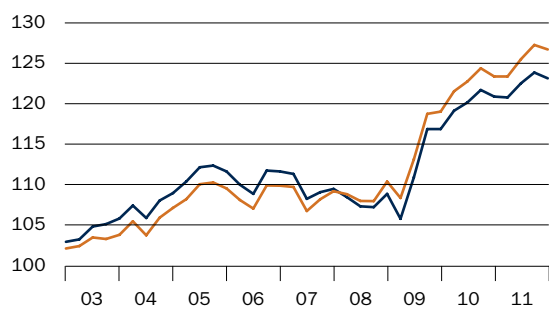
Evolution et performance

Fortune en millions de CHF au 31.12.2011	13,10
Duration Macaulay	4,30
Performance 2011 en %	1,88
Performance en % depuis le lancement (1.11.2002)	23,23
Performance en % depuis le lancement (1.11.2002) p. a.	2,30
Commission forfaitaire en % (hors TVA)	0,30

Les 10 principales positions

3,500% LB Baden-Württemberg 2015	1,58 %
3,375% ABN Amro Bank 2031	1,35 %
2,250% BK Nederlandse Gemeenten 2020	1,33 %
3,000% OEKB Oest. Kontrollbank 2015	1,20 %
3,500% Rabobank Nederland 2023	1,12 %
2,875% Pfandbrief Ost Land Hypobank 2017	0,99 %
2,500% Total Capital SA 2013	0,87 %
2,875% General Elec Cap Corp 2017	0,86 %
2,625% Vorarlberg Landes Hypobank AG 2015	0,81 %
2,500% Deutsche Hypothekenbank 2018	0,76 %

Perormance (100 = Début au 1.11.2002)



- Placement «Obligations étrangères en CHF»
- Swiss Bond Index Foreign AAA-BBB

Comptes annuels des groupes de placement en obligations

Compte de fortune	Obligations CHF Couverture dynamique		Obligations Suisse en CHF	
	31.12.2011 CHF	31.12.2010 CHF	31.12.2011 CHF	31.12.2010 CHF
Obligations	232 708 462.30	213 370 379.09		
Instruments financiers dérivés	0.00	1 424 419.54		
Parts ou droits sur des placements collectifs de capitaux			23 187 300.60	38 127 916.75
Avoirs en banque à vue	855 337.22	10 158 661.44	23 874.91	8 642.25
Autres actifs	4 435 975.04	4 139 534.91	240 805.58	489 688.71
Fortune totale de fonds	237 999 774.56	229 092 994.98	23 451 981.09	38 626 247.71
./.. Engagements	-225 588.97	-1 530 817.68	-29 031.35	-33 602.87
Fortune nette du fonds	237 774 185.59	227 562 177.30	23 422 949.74	38 592 644.84
Variation de la fortune nette du fonds				
Fortune nette du fonds au début de l'exercice	227 562 177.30	102 567 870.29	38 592 644.84	54 039 864.16
Emissions	6 288 312.41	120 833 219.28	1 334 746.73	1 898 388.96
Rachats	-9 159 220.56	-1 406 126.11	-17 862 125.15	-19 063 413.74
Résultat total	13 082 916.44	5 567 213.84	1 357 683.32	1 717 805.46
Fortune nette du fonds à la fin de l'exercice	237 774 185.59	227 562 177.30	23 422 949.74	38 592 644.84

Nombre de droits en circulation

	31.12.2011	31.12.2010	31.12.2011	31.12.2010
	Nombre	Nombre	Nombre	Nombre
Situation au début de l'exercice	191 918.7961	89 605.9557	31 286.0156	45 228.5949
Parts émises	5 228.5641	103 530.8404	1 072.0000	1 571.0000
Parts rachetées	-7 560.0000	-1 218.0000	-14 398.8926	-15 513.5793
Situation à la fin de l'exercice	189 587.3602	191 918.7961	17 959.1230	31 286.0156
	CHF	CHF	CHF	CHF
Valeur d'un droit	1 227.25	1 159.51	1 297.38	1 226.49
+ Produit couru d'un droit	28.16	26.49	6.62	7.51
Valeur d'inventaire d'un droit	1 255.41	1 186.00	1 304.00	1 234.00
Prix de rachat	1 253.00	1 185.00	1 304.00	1 234.00

Compte de résultat	Obligations CHF		Obligations Suisse	
	Couverture dynamique		en CHF	
	01.01.2011	01.01.2010	01.01.2011	01.01.2010
	-31.12.2011	-31.12.2010	-31.12.2011	-31.12.2010
	CHF	CHF	CHF	CHF
Revenus d'obligations	6 374 648.67	3 510 242.04		
Revenus de placements collectifs de capitaux			240 787.30	1 303 353.45
Revenus de liquidités et de dépôts à terme	2 513.88	3 607.48	52.24	82.68
Paie ment des revenus courus lors de la souscription de droits	77 741.27	2 372 531.53	-2 493.35	4 622.98
Total revenus	6 454 903.82	5 886 381.05	238 346.19	1 308 059.11
Intérêts passifs	266 205.08	250 200.55	16.87	220.03
Commission forfaitaire Banque Sarasin & Cie SA	687 317.01	384 128.90	96 701.55	152 701.74
Frais de gestion	123 077.96	53 686.56	13 008.99	13 054.80
Autres charges	169 257.71	107 391.70	19 311.75	27 225.03
Verse ment des revenus courus lors du rachat de droits	136 805.48	7 771.49	-9 501.07	32 629.19
Total charges	1 382 663.24	803 179.20	119 538.09	225 830.79
Produit/perte net(te) (-)	5 072 240.58	5 083 201.85	118 808.10	1 082 228.32
Gains/pertes en capital réalisé(e)s (-)	-698 665.24	-209 432.84	537 113.06	543 230.34
Bénéfice/perte réalisé(e) (-)	4 373 575.34	4 873 769.01	655 921.16	1 625 458.66
Gains/pertes en capital non réalisé(e)s (-)	8 709 341.10	693 444.83	701 762.16	92 346.80
Bénéfice/perte total(e) (-)	13 082 916.44	5 567 213.84	1 357 683.32	1 717 805.46

Le Conseil de Fondation a décidé d'utiliser le bénéfice de la manière suivante

	CHF	CHF
Produit net de l'exercice	5 338 445.66	1 188 08.10
Report de l'exercice précédent	0.00	0.00
Produit disponible pour la distribution	5 338 445.66	1 188 08.10
Imputation sur la valeur des droits	-5 338 445.66	-1 188 08.10
Solde à nouveau	0.00	0.00

Compte de fortune	Obligations étrangères en CHF	
	31.12.2011 CHF	31.12.2010 CHF
Parts ou droits sur des placements collectifs de capitaux	12 988 676.04	13 999 399.17
Avoirs en banque à vue	10 674.37	999.05
Autres actifs	115 543.84	137 917.17
Fortune totale de fonds	13 114 894.25	14 138 315.39
./. Engagements	-12 987.50	-11 372.23
Fortune nette du fonds	13 101 906.75	14 126 943.16
Variation de la fortune nette du fonds		
Fortune nette du fonds au début de l'exercice	14 126 943.16	11 649 156.96
Emissions	987 481.13	3 595 487.87
Rachats	-2 264 013.48	-1 524 093.36
Résultat total	251 495.94	406 391.69
Fortune nette du fonds à la fin de l'exercice	13 101 906.75	14 126 943.16

Nombre de droits en circulation

	31.12.2011 Nombre	31.12.2010 Nombre
Situation au début de l'exercice	12 079.0000	10 302.0000
Parts émises	833.0000	3 069.0000
Parts rachetées	-1 916.0000	-1 292.0000
Situation à la fin de l'exercice	10 996.0000	12 079.0000
	CHF	CHF
Valeur d'un droit	1 186.16	1 163.85
+ Produit couru d'un droit	5.84	6.15
Valeur d'inventaire d'un droit	1 192.00	1 170.00
Prix de rachat	1 192.00	1 170.00

Compte de résultat	Obligations étrangères en CHF	
	01.01.2011 -31.12.2011 CHF	01.01.2010 -31.12.2010 CHF
Revenus de placements collectifs de capitaux	115 532.83	363 212.00
Revenus de liquidités et de dépôts à terme	31.45	92.46
Païement des revenus courus lors de la souscription de droits	-1 899.43	-7 670.45
Total revenus	113 664.85	355 634.01
Commission forfaitaire Banque Sarasin & Cie SA	41 741.79	39 602.02
Frais de gestion	4 821.72	3 148.74
Autres charges	6 697.43	6 478.00
Versement des revenus courus lors du rachat de droits	-3 812.76	-3 970.60
Total charges	49 448.18	45 258.16
Produit/perte net(te) (-)	64 216.67	310 375.85
Gains/pertes en capital réalisé(e)s (-)	97 973.79	70 785.50
Bénéfice/perte réalisé(e) (-)	162 190.46	381 161.35
Gains/pertes en capital non réalisé(e)s (-)	89 305.48	25 230.34
Bénéfice/perte total(e) (-)	251 495.94	406 391.69

Le Conseil de Fondation a décidé d'utiliser le bénéfice de la manière suivante

	CHF
Produit net de l'exercice	64 216.67
Report de l'exercice précédent	0.00
Produit disponible pour la distribution	64 216.67
Imputation sur la valeur des droits	-64 216.67
Solde à nouveau	0.00



Les groupes de placement en actions

Actions Suisse

La performance après frais pour le groupe de placement actions Suisse a été de -6,79% et se situait ainsi à 0,93% au-dessus de l'indice SPI. Au cours du premier semestre que le modèle momentum s'est révélé légèrement positif. Pendant ce temps, le positionnement au sein des Small Caps, avec une surpondération dans Bossard, Bell et Belimo, a conduit à une sous-pondération de 0,40%. Au cours du deuxième semestre, le modèle momentum a été élargi par un mécanisme de semi-équilibre et un modèle bêta. Ce dernier a participé valablement avec une répartition bêta à la sous-performance avec plus de 0,50%. La sous-performance poussée par le modèle momentum des Small et Mid Caps (-15,16%) au profit des larges Caps (-3,95%) ont encore amélioré le rendement relatif.

Action GlobalThematic

Évolution économique du thème des placements

Le thème «Pricing Power» a montré sa faiblesse tout au long de l'année, car les craintes des investisseurs ne se dirigeaient plus vers l'inflation mais vers la déflation. Nous maintenons la prudence et nous nous tournons davantage vers des titres Pricing Power industriels, nous réduisons la répartition thématique au courant de l'année 2011 de près de 30% à moins de 20%.

Tout au long de l'année, la contribution de «Corporate Restructuring» a été négative, cependant ce thème a mieux répondu à la récupération des marchés. Au centre de ce thème, au cours d'un processus par étapes, nous avons entrepris des plans de restructuration transparente et mesurable dans le domaine défensif. Home Depot a obtenu l'une des meilleures performances de dans ce thème.

La détérioration des prévisions de l'économie mondiale a chargé les titres de Security of Supply. Bien que «Security of Supply» soit l'un de nos thèmes conjoncturellement les plus sensibles, nous continuons comme par le passé à prêter une attention soutenue à l'équilibre des valeurs cycliques et non cycliques de notre portefeuille. À cet égard, des sociétés comme Fresenius Medical Care et Time Warner sont en bonne position pour profiter des situations de faiblesse conjoncturelle.

«Intellectual Property and Excellence» a obtenu une excellente évolution économique sur l'ensemble de l'année, car les investisseurs se sont concentrés sur des valeurs à croissance sûres. Nous avons augmenté la pondération thématique en cours d'année de 16% à 29%.

Le thème «Strong get Stronger» s'est montré décevant au début de la période, même lorsque la situation du marché a souffert une détérioration générale. Les comptes de résultats des entreprises sont restés stables, c'est la raison pour laquelle cette caractéristique n'a offert tout d'abord que de faibles gains de compétitivité. Cela a commencé à se modifier à partir du troisième trimestre et, en conséquence, nous avons donc procédé à l'augmentation de la pondération des thèmes.

Actions Suisse

Numéro de valeur: 656054

Structure du placement

Industrie et services	21,17 %
Autres	16,22 %
Santé	15,18 %
Banques	13,70 %
Commerce de détail	11,02 %
Construction	7,50 %
Assurances	7,06 %
Liquidité	4,02 %
Chimie	2,58 %
Technologie	1,55 %

Evolution et performance

Fortune en millions de CHF au 31.12.2011	31,86
Performance 2011 en %	-6,79
Performance en % depuis le lancement (1.7.1997)	15,27
Performance en % depuis le lancement (1.7.1997) p. a.	0,99
Commission forfaitaire en % (hors TVA)	0,50

Les 10 principales positions

SaraSelect (Small- and MidCap)	12,08 %
Nestlé Namen	9,62 %
Novartis AG Namen	7,56 %
Roche Holding GS	6,04 %
Zurich Financial Services	5,18 %
ABB	5,16 %
Richemont	5,08 %
Crédit Suisse	5,04 %
Swatch Inhaber	4,96 %
Holcim	4,52 %

Actions GlobalThematic

Numéro de valeur: 4241685

Répartition par pays

Amérique du Nord	51,18 %
Europe	21,46 %
Japon	11,09 %
Grande-Bretagne	6,71 %
Emerging Markets	5,80 %
Pacifique ex Japon	2,64 %
Multi-Regional	1,12 %

Répartition par thèmes de placement

Intellectual Property and Excellence	29,24 %
Corporate Restructuring	20,80 %
The Strong get Stronger	18,86 %
Pricing Power	17,64 %
Security of Supply	13,46 %

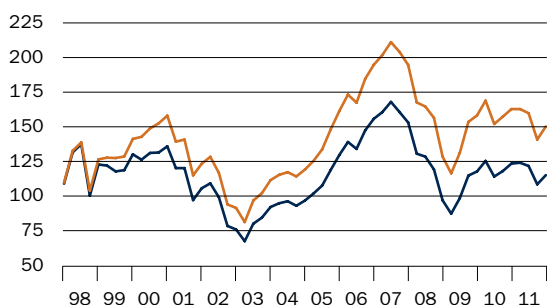
Evolution et performance

Fortune en millions de CHF au 31.12.2011	91,94
Performance 2011 en %	-11,11
Performance en % depuis le lancement (1.8.2008)	-26,40
Performance en % depuis le lancement (1.8.2008) p. a.	-8,60
Commission forfaitaire en % (hors TVA)	0,70

Les 10 principales positions

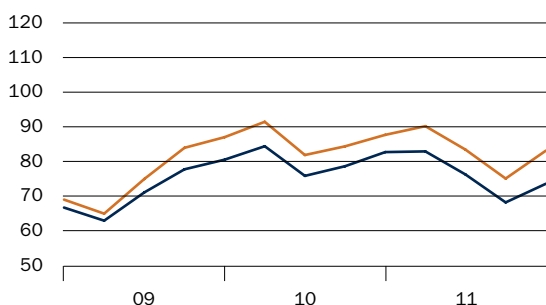
Home Depot Inc	2,94 %
Fresenius Medical Care AG	2,65 %
Occidental Petroleum Corp	2,56 %
Verizon Communications Inc	2,54 %
Heinz (H.J.) Co	2,42 %
Wal-Mart Stores Inc	2,37 %
Procter & Gamble Co	2,36 %
Unicharm Corp	2,36 %
Automatic Data Proces.	2,29 %
Pearson PLC	2,26 %

Performance (100 = Début au 1.7.1997)



— Placement «Actions Suisse»
— Swiss Performance Index

Performance (100 = Début au 1.8.2008)



— Placement «Actions GlobalThematic»
— MSCI World Index (Net Return)



Comptes annuels des groupes de placement en actions

Compte de fortune	Actions Suisse		Actions GlobalThematic	
	31.12.2011 CHF	31.12.2010 CHF	31.12.2011 CHF	31.12.2010 CHF
Parts ou droits sur des placements collectifs de capitaux	31 460 669.41	34 525 201.51	91 480 539.92	99 449 943.34
Avoirs en banque à vue	198 822.22	57 039.70	241 112.33	212 085.29
Autres actifs	240 693.93	387 699.80	367 623.46	875 556.28
Fortune totale de fonds	31 900 185.56	34 969 941.01	92 089 275.71	100 537 584.91
./. Engagements	-43 091.36	-43 437.58	-149 739.06	-194 398.04
Fortune nette du fonds	31 857 094.20	34 926 503.43	91 939 536.65	100 343 186.87
Variation de la fortune nette du fonds				
Fortune nette du fonds au début de l'exercice	34 926 503.43	34 592 247.15	100 343 186.87	108 270 544.57
Emissions	4 551 530.90	11 489 367.48	41 249 614.68	22 427 172.37
Rachats	-5 528 223.59	-12 878 158.67	-37 000 152.15	-33 801 094.20
Résultat total	-2 092 716.54	1 723 047.47	-12 653 112.75	3 446 564.13
Fortune nette du fonds à la fin de l'exercice	31 857 094.20	34 926 503.43	91 939 536.65	100 343 186.87
Nombre de droits en circulation				
	31.12.2011 Nombre	31.12.2010 Nombre	31.12.2011 Nombre	31.12.2010 Nombre
Situation au début de l'exercice	28 909.0000	30 038.6010	121 155.4213	134 391.4213
Parts émises	4 215.0000	9 919.0000	57 150.0000	28 309.0000
Parts rachetées	-4 826.0000	-11 048.6010	-53 366.0000	-41 545.0000
Situation à la fin de l'exercice	28 298.0000	28 909.0000	124 939.4213	121 155.4213
	CHF	CHF	CHF	CHF
Valeur d'un droit	1 124.61	1 203.85	738.45	828.90
+ Produit couru d'un droit	1.39	4.15	(2.45)	(0.90)
Valeur d'inventaire d'un droit	1 126.00	1 208.00	736.00	828.00
Prix de rachat	1 126.00	1 208.00	736.00	828.00

Compte de résultat	Actions Suisse		Actions GlobalThematic	
	01.01.2011 -31.12.2011 CHF	01.01.2010 -31.12.2010 CHF	01.01.2011 -31.12.2011 CHF	01.01.2010 -31.12.2010 CHF
Revenus de placements collectifs de capitaux	240 034.11	975 318.80	367 328.75	1 999 529.28
Revenus de liquidités et de dépôts à terme	258.89	682.13	842.03	1 652.73
Paiement des revenus courus lors de la souscription de droits	-7 819.44	-25 577.76	-137 624.54	-91 708.45
Total revenus	232 473.56	950 423.17	230 546.24	1 909 473.56
Commission forfaitaire Banque Sarasin & Cie SA	171 973.38	184 584.92	591 094.65	696 793.87
Frais de gestion	11 490.41	9 128.21	38 814.30	23 445.13
Autres charges	17 406.53	14 951.90	44 904.69	62 005.13
Versement des revenus courus lors du rachat de droits	-17 688.14	-12 092.86	-172 106.59	-63 850.81
Total charges	183 182.18	196 572.17	502 707.05	718 393.32
Produit/perte net(te) (-)	49 291.38	753 851.00	-272 160.81	1 191 080.24
Gains/pertes en capital réalisé(e)s (-)	98 902.51	559 732.36	-10 082 937.80	-1 510 613.88
Bénéfice/perte réalisé(e) (-)	148 193.89	1 313 583.36	-10 355 098.61	-319 533.64
Gains/pertes en capital non réalisé(e)s (-)	-2 240 910.43	409 464.11	-2 298 014.14	3 766 097.77
Bénéfice/perte total(e) (-)	-2 092 716.54	1 723 047.47	-12 653 112.75	3 446 564.13

Le Conseil de Fondation a décidé d'utiliser le bénéfice de la manière suivante

	CHF	CHF
Produit net de l'exercice	49 291.38	-272 160.81
Report de l'exercice précédent	0.00	0.00
Produit disponible pour la distribution	49 291.38	-272 160.81
Imputation sur la valeur des droits	-49 291.38	272 160.81
Solde à nouveau	0.00	0.00



Les groupes de placement durable

Obligations durable en CHF

Le groupe de placements Obligations CHF durable a gagné +4,29%, un rendement légèrement plus bas que l'indice de comparaison correspondant (+4,83%). La crise globale de la dette publique a fait que les rendements des obligations à 10 ans Confédération ont baissé à un nouveau taux plancher, atteignant à la fin de l'année 0,66 %. Lors de cette modification des taux, les positionnements de durabilité plus courts, en comparaison à l'indice de référence et à la sous-pondération du segment du long terme, ne se sont pas révélés rentables. Pour le rating, seuls les placements AAA s'améliorent par rapport au SBI. Le portfolio du segment est sous-pondéré. Dans les répartitions sectorielles, les sous-pondérations des obligations souveraines et hypothécaires et la surpondération des villes et cantons a obtenu des performances positives. La sous-pondération des Confédérations s'est révélée négative. Les titres ont eu une influence positive sur la performance relative, en raison du positionnement des obligations d'État et assimilées, des obligations hypothécaires et des valeurs industrielles.

Obligations durables Internationales ex CHF

L'endettement en Europe a marqué les marchés des capitaux mondiaux. À la hausse des taux dans les pays européens périphériques, correspondait une fuite vers les valeurs refuges comme l'Allemagne, les États-Unis et la Suisse. Le portfolio a pu profiter de sa surpondération dans le marché européen au détriment du Japon où la baisse des taux d'intérêt s'est moins remarquée. Pour les devises, la surpondération de l'euro n'a pas apporté les profits escomptés. La durée plus courte que celle de l'indice de comparaison et une sous-pondération dans le long terme a empêché le portfolio de profiter de la baisse des taux. La tendance à accepter une augmentation des risques pour les obligations de sociétés a perduré au cours de l'année écoulée,

pendant que les pays européens périphériques continuaient à subir les pressions des marchés. Le portfolio a profité de sa sous-pondération dans les PIIG et de la surpondération des débiteurs non étatiques.

Actions durable Suisse

En 2011, le groupe de placements a perdu 7,74% de sa valeur, 0,02% de plus que le SPI avec -7,72%. Sur ce marché volatil et négatif, les entreprises capitalisées comme Nestlé, Novartis et Roche ont eu de meilleurs résultats que ceux du SPI. Ces titres ont atteint 2% et respectivement 21,7%. Les groupes de placements se sont centrés sur les titres à petites ou moyennes capitalisations, surtout issus du secteur industriel, et les résultats ont été négatifs. Le point positif est que le groupe de placements n'a pas investi dans l'énergie et la technologie. Les titres Petroplus, Transocean et Weatherford ont affiché des courbes de perte de 86%, 43 et 37% et ont été les titres les plus faibles. Des performances positives ont cependant été atteintes, en plus de celle des trois poids lourds Mobimo avec 16%, Swiss Re avec 6%, Belimo avec 3%, par la Banque Cantonale Vaudoise avec 3% ainsi que Schindler avec 2%.

En novembre, les positions de l'UBS et du Crédit Suisse ont été complètement vendues, puisque la notation financière de ces deux sociétés avait été abaissée à non durable. La pondération d'UBS, dans le SPI au 31.12.2011, était de 4,6% et celle du Crédit Suisse de 2,9%. Elles ont ainsi pu se positionner au cinquième et au huitième rang de l'indice.

Actions durable Internationales ex Suisse

Le groupe de placements a engrangé une perte de valeur de 3,73%, plus importantes que celle de l'indice de référence MSCI World ex Suisse, avec

un rendement négatif de 5,18%. Dans cette année turbulente, marquée par de fortes baisses de cours, suivie par des phases de rétablissement, la sélection des titres retrouvait une importance majeure. Les groupes de placements y marquaient également la base pour les sous-performances face à l'indice. C'est surtout aux États-Unis et au Canada que la sélection était excellente. Elle était négative au Japon et aux Pays-Bas. La sélection au sein des secteurs a été marquée par une consommation cyclique et défensive sur les biens consommés, la santé et les fournisseurs. Elle a par contre été négative pour l'énergie et la technologie. Du point de vue des devises, la sous-pondération a eu des effets négatifs sur le JPY alors qu'elle a eu des effets positifs sur le CHF. Les autres devises n'ont pas enregistré de variations importantes dans leurs performances, malgré les fortes fluctuations intervenues en cours d'année. Seuls des sociétés nord-américaines figurent parmi les meilleures performances comme Chipotle Mexican Grill avec 56%, TJX avec 49%, Intuitive Surgical, SXC Health Solutions et Starbucks avec respectivement 46%.

Actions durable Global Emerging Markets

2011 a été une année difficile pour les marchés émergents: la crainte d'un ralentissement conjoncturel en Chine ainsi que la crise financière de la zone Euro, encore en voie de règlement, a altéré le climat. L'indice a perdu -12,5% dans la monnaie nationale, calculée en CHF, le recul est de -17,9%. Le chiffre global cache un défaut de balance important des rendements par pays: l'Égypte, en raison du commencement de la révolution, enregistre une dépréciation de -46,6%, alors que l'Inde (-36,8%), la Turquie (-35,1%) et la Hongrie (-33,3 %) ont dû batailler avec l'inflation ou avec des problèmes politiques. En contrepartie, la phase de croissance dans le Sud-est asiatique semble largement immunisée contre les craintes mondiales: l'Indonésie (+6,5%), la Malaisie (+0,6%) et les Philippines (-0,4%) ont toutes terminé au-dessus de la moyenne.

Le group de placement enregistré au cours de l'année une croissance insuffisante. Une partie importante de la sous-performance doit son origine aux engagements dont les titres énergétiques alternatifs chinois et indiens, qui ne représentent qu'une

faible partie du benchmark, alors qu'ils représentent une partie nettement plus importante de la palette des placements durables du fonds. C'est ainsi que Suntech Power, Yingli Green Energy et Suzlon Energy, ont perdu chaque fois entre -60% et -72%. Cette situation a pu être rattrapée dans une certaine mesure par une surpondération des valeurs informatiques et de Telekom ainsi que des fournisseurs d'énergie. La surpondération était particulièrement importante au Brésil, où nous avons obtenu de bons rendements avec une sélection de titres au profit d'entreprises des domaines de l'eau, de l'électricité et des moyens de paiements électroniques.

Obligations durable en CHF

Numéro de valeur: 1474340

Structure du placement

Banques et finance	30,03%
Industrie et autres	23,99%
Confédération, cantons et communes	16,09%
Centrales d'émission de lettres de gages	15,45%
Pays étr. et titres garantis par l'État	7,64%
Banques cantonales	5,09%
Liquidités en CHF	1,71%

Evolution et performance

Fortune en millions de CHF au 31.12.2011	76,13
Duration Macaulay	5,38
Performance 2011 en %	4,29
Performance en % depuis le lancement (1.11.2002)	30,11
Performance en % depuis le lancement (1.11.2002) p. a.	2,91
Commission forfaitaire en % (hors TVA)	0,40

10 positions durables représentatives

2,250% Pfandbrief Schweiz Hypo 2017 CHF	1,98%
2,125% Energie Beheer Nederland 2020 CHF	1,77%
4,000% Confédération 2028 CHF	1,73%
2,250% Danske Bank 2017 CHF	1,70%
2,000% ANZ Banking Group 2016 CHF	1,68%
2,625% Luzerner Kantonalbank AG 2020 CHF	1,62%
1,750% Canadian Imperial Bank 2017 CHF	1,52%
4,000% LVMH Moët-Hennessy 2015 CHF	1,46%
2,500% Nordic Investment Bank 2018 CHF	1,44%
2,125% City of Zurich 2020 CHF	1,43%

Obligations durable Internationales ex CHF*

Numéro de valeur: 978280

Structure du placement

Euro	34,15%
Zone dollar	31,35%
Yen	27,29%
Autres monnaies européennes	5,99%
Liquidités CHF	1,22%

Evolution et performance

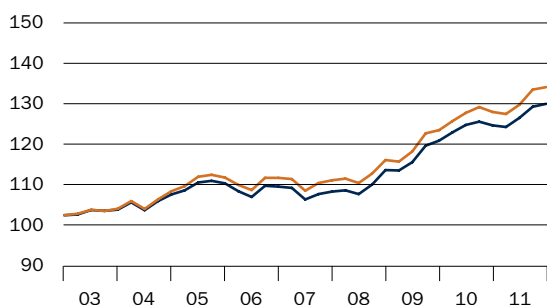
Fortune en millions de CHF au 31.12.2011	64,49
Duration Macaulay	4,93
Performance 2011 en %	4,27
Performance en % depuis le lancement (1.11.2002)	25,88
Performance en % depuis le lancement (1.11.2002) p. a.	1,79
Commission forfaitaire en % (hors TVA)	0,40

10 positions durables représentatives

1,650% Deutsche Bahn Finance 2014	2,90%
1,700% Development Bank of Japan 2022	2,18%
1,650% Province of Ontario 2020	2,12%
4,750% Bundesrepublik Deutschland 2028	2,11%
0,800% Dexia Municipal Agency 2012	2,07%
0,930% Province of Ontario 2015	2,04%
7,625% Intl. Bank Recon & Development 2023	1,83%
1,400% European Investment Bank 2017	1,73%
1,700% Nordic Investment Bank 2017	1,72%
1,050% Development Bank of Japan 2023	1,66%

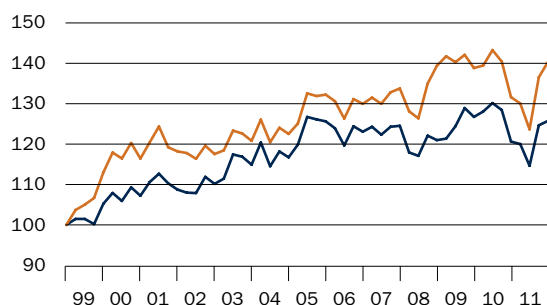
* Les groupes de placement seront gérés de manière durable à partir du 20 novembre 2011 (pour plus de détails, voir la page 61 de l'annexe)

Performance (100 = Début au 1.11.2002)



— Placement «Obligations durable en CHF»
— Swiss Bond Index AAA-BBB

Performance (100 = Début au 1.1.1999)



— Placement «Obligations durable Internationales ex CHF»
— Citigroup WGBI ex CHF

Actions durable Suisse

Numéro de valeur: 1474343

Structure du placement

Santé	31,59%
Biens cons. non cycliques	28,71%
Industrie	20,15%
Finance	16,60%
Matériaux de base	1,53%
Liquidités	1,42%

Evolution et performance

Fortune en millions de CHF au 31.12.2011	49,69
Performance 2011 en %	-7,74
Performance en % depuis le lancement (1.11.2002)	53,70
Performance en % depuis le lancement (1.11.2002) p. a.	4,80
Commission forfaitaire en % (hors TVA)	0,60

10 positions durables représentatives

ABB Namen	6,01%
SGS Ltd Namen	2,43%
Forbo Holding AG Namen	1,78%
Sika AG	1,62%
Schindler Holding AG	1,59%
Georg Fischer AG Namen	1,48%
Sulzer AG Namen	1,44%
Holcim Ltd Namen	1,36%
Belimo Holding AG	1,03%
Meyer Burger Techn. AG	0,39%

Actions durable Internationales ex Suisse

Numéro de valeur: 1474344

Structure du placement

Amérique du Nord	55,84%
Divers Europa	23,93%
Grande-Bretagne	9,26%
Extrême-Orient	6,72%
Emerging Markets	3,96%
Liquidités	0,29%

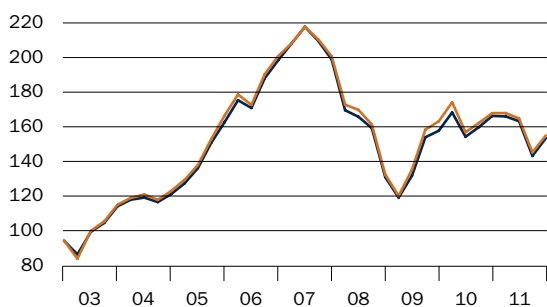
Evolution et performance

Fortune en millions de CHF au 31.12.2011	42,83
Performance 2011 en %	-3,73
Performance en % depuis le lancement (1.11.2002)	-4,40
Performance en % depuis le lancement (1.11.2002) p. a.	-0,49
Commission forfaitaire en % (hors TVA)	0,70

10 positions durables représentatives

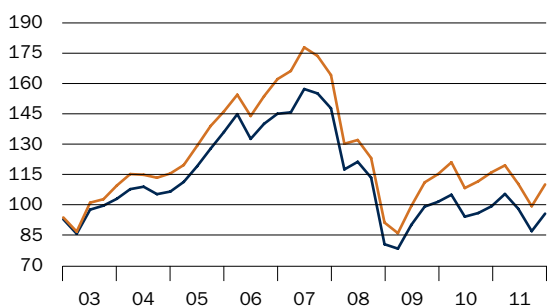
BG Group	2,55%
Air Products	2,40%
Ecolab Inc	2,05%
Whole Foods Market	2,05%
SXC Health Solution	2,00%
Atlas Copco	2,00%
Deere & Co	1,92%
Komatsu Ltd	1,89%
Sabesp	1,77%
United Natural Foods	1,66%

Performance (100 = Début au 1.11.2002)



— Placement «Actions durable Suisse»
— Swiss Performance Index

Performance (100 = Début au 1.11.2002)



— Placement «Actions durable Internationales ex Suisse»
— MSCI World ex Suisse (Net Return)

Actions durable Global Emerging Markets

Numéro de valeur: 11979929

Répartition géographique

Autre	20,76 %
Brésil	19,08 %
Corée	13,82 %
Afrique du Sud	10,54 %
Chine	9,05 %
Hongkong	8,52 %
Inde	5,16 %
Philippines	4,61 %
Taiwan	4,28 %
Indonésie	4,18 %

Répartition par branche

Biens cons. non cycliques	18,80 %
Finance	17,90 %
Industrie	15,70 %
Communication	14,60 %
Entr. Distribution	10,80 %
Énergie	6,70 %
Technologie	6,40 %
Matériaux de base	6,10 %
Biens cons. cycliques	1,90 %
Liquidités	1,10 %

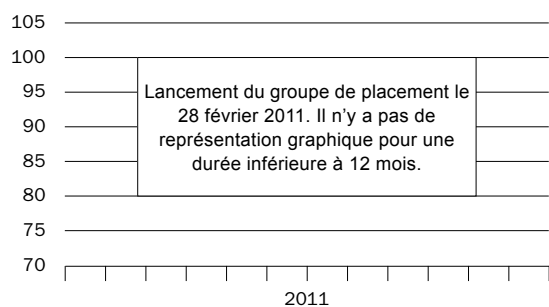
Evolution et performance

Fortune en millions de CHF au 31.12.2011	9,79
Performance 2011 en %	-18,20
Performance en % depuis le lancement (28.2.2011) p. a.	-18,20
Commission forfaitaire en % (hors TVA)	0,75

10 positions durables représentatives

Orient Overseas Intl. Ltd	2,54 %
Globe Telecom Inc	2,38 %
Companhia de bebidas-PRF ADR	2,31 %
MTN Group LTD	2,25 %
Unilever Indonesia TBK	2,23 %
Cemig SA - Spons ADR	2,22 %
ZTE Corp	2,20 %
CIA Saneamento Basico DE - ADR	2,20 %
Taiwan Semiconductor SP ADR	2,20 %
Tractebel Energia SA Index Certificat	2,19 %

Performance (100 = Début au 28.2.2011)



- SAST «Nachhaltig Aktien Global Emerging Markets»
- MSCI Emerging Markets

Comptes annuels des groupes de placement durable

Compte de fortune	Obligations durable en CHF		Obligations durable Internationales ex CHF*	
	31.12.2011 CHF	31.12.2010 CHF	31.12.2011 CHF	31.12.2010 CHF
Obligations	74 708 816.50	82 282 018.65		
Parts ou droits sur des placements collectifs de capitaux			63 913 964.72	46 293 756.96
Avoirs en banque à vue	461 446.78	1 408 092.61	154 377.55	4 286.24
Autres actifs	1 056 383.15	1 263 255.25	505 620.74	620 702.15
Fortune totale de fonds	76 226 646.43	84 953 366.51	64 573 963.01	46 918 745.35
./. Engagements	-94 449.46	-93 658.91	-87 152.99	-52 314.57
Fortune nette du fonds	76 132 196.97	84 859 707.60	64 486 810.02	46 866 430.78
Variation de la fortune nette du fonds				
Fortune nette du fonds au début de l'exercice	84 859 707.60	71 742 963.79	46 866 430.78	46 753 605.80
Emissions	9 046 488.86	17 615 534.81	15 862 480.74	4 659 570.02
Rachats	-20 976 947.11	-6 962 455.60	-407 154.75	-2 085 272.06
Résultat total	3 202 947.62	2 463 664.60	2 165 053.25	-2 461 472.98
Fortune nette du fonds à la fin de l'exercice	76 132 196.97	84 859 707.60	64 486 810.02	46 866 430.78

Nombre de droits en circulation

	31.12.2011	31.12.2010	31.12.2011	31.12.2010
	Nombre	Nombre	Nombre	Nombre
Situation au début de l'exercice	69 999.6647	61 067.6647	47 634.9802	45 221.1234
Parts émises	7 417.0000	14 792.0000	15 632.9691	4 376.0000
Parts rachetées	-17 182.0000	-5 860.0000	-411.8038	-1 962.1432
Situation à la fin de l'exercice	60 234.6647	69 999.6647	62 856.1455	47 634.9802
	CHF	CHF	CHF	CHF
Valeur d'un droit	1 237.70	1 187.32	1 020.48	977.16
+ Produit couru d'un droit	26.30	24.68	5.52	6.84
Valeur d'inventaire d'un droit	1 264.00	1 212.00	1 026.00	984.00
Prix de rachat	1 263.00	1 212.00	1 026.00	984.00

* Les groupes de placement seront gérés de manière durable à partir du 20 décembre 2011 (pour plus de détails, voir la page 61 de l'annexe).

Compte de résultat	Obligations durable en CHF		Obligations durable Internationales ex CHF*	
	01.01.2011 -31.12.2011 CHF	01.01.2010 -31.12.2010 CHF	01.01.2011 -31.12.2011 CHF	01.01.2010 -31.12.2010 CHF
Revenus d'obligations	2 031 073.81	2 056 698.54		
Revenus de placements collectifs de capitaux			505 451.61	1 626 275.16
Revenus de liquidités et de dépôts à terme	1 540.03	8 336.48	121.66	142.92
Païement des revenus courus lors de la souscription de droits	91 746.17	195 656.48	78 049.97	-16 841.50
Total revenus	2 124 360.01	2 260 691.50	583 623.24	1 609 576.58
Commission forfaitaire Banque Sarasin & Cie SA	333 843.45	325 507.82	195 020.70	200 405.54
Frais de gestion	40 343.60	38 949.33	13 349.71	12 293.33
Autres charges	74 034.54	76 343.63	26 848.57	24 966.34
Versement des revenus courus lors du rachat de droits	213 175.64	92 537.64	1 539.31	-11 017.02
Total charges	661 397.23	533 338.42	236 758.29	226 648.19
Produit/perte net(te) (-)	1 462 962.78	1 727 353.08	346 864.95	1 382 928.39
Gains/pertes en capital réalisé(e)s (-)	640 663.88	635 924.37	-106 200.29	-159 798.53
Bénéfice/perte réalisé(e) (-)	2 103 626.66	2 363 277.45	240 664.66	1 223 129.86
Gains/pertes en capital non réalisé(e)s (-)	1 099 320.96	100 387.15	1 924 388.59	-3 684 602.84
Bénéfice/perte total(e) (-)	3 202 947.62	2 463 664.60	2 165 053.25	-2 461 472.98

Le Conseil de Fondation a décidé d'utiliser le bénéfice de la manière suivante

	CHF	CHF
Produit net de l'exercice	1 462 962.78	346 864.95
Report de l'exercice précédent	0.00	0.00
Produit disponible pour la distribution	1 462 962.78	346 864.95
Imputation sur la valeur des droits	-1 462 962.78	-346 864.95
Solde à nouveau	0.00	0.00

* Les groupes de placement seront gérés de manière durable à partir du 20 décembre 2011 (pour plus de détails, voir la page 61 de l'annexe).

Compte de fortune	Actions durable Suisse		Actions durable Int. ex Suisse		Actions durable Global Emerging Markets	
	31.12.2011 CHF	31.12.2010 CHF	31.12.2011 CHF	31.12.2010 CHF	31.12.2011 CHF	31.12.2010 CHF
Actions	48 894 899.13	49 942 951.48	42 682 043.80	32 451 435.08		
Parts ou droits sur des placements collectifs de capitaux					9 751 252.45	0.00
Avoirs en banque à vue	857 019.61	319 756.52	189 155.85	797 871.82	60 494.68	0.00
Autres actifs	100 562.44	218 213.69	50 067.60	103 818.23	57.84	0.00
Fortune totale de fonds	49 852 481.18	50 480 921.69	42 921 267.25	33 353 125.13	9 811 804.97	0.00
./. Engagements	-164 557.87	-89 210.64	-91 134.43	-71 180.75	-20 111.32	0.00
Fortune nette du fonds	49 687 923.31	50 391 711.05	42 830 132.82	33 281 944.38	9 791 693.65	0.00
Variation de la fortune nette du fonds						
Fortune nette du fonds au début de l'exercice	50 391 711.05	55 114 890.00	33 281 944.38	48 826 130.91	0.00	0.00
Emissions	9 459 250.37	5 897 961.94	20 151 294.94	6 370 370.15	12 008 255.61	0.00
Rachats	-6 117 438.60	-13 463 573.84	-9 900 953.91	-20 799 499.79	-112 124.81	0.00
Résultat total	-4 045 599.51	2 842 432.95	-702 152.59	-1 115 056.89	-2 104 437.15	0.00
Fortune nette du fonds à la fin de l'exercice	49 687 923.31	50 391 711.05	42 830 132.82	33 281 944.38	9 791 693.65	0.00

Nombre de droits en circulation

	31.12.2011	31.12.2010	31.12.2011	31.12.2010	31.12.2011	31.12.2010
	Nombre	Nombre	Nombre	Nombre	Nombre	Nombre
Situation au début de l'exercice	30 244.4987	34 893.4987	33 501.0000	48 090.0000	0.0000	0.0000
Parts émises	6 230.0000	3 732.0000	22 321.1656	6 280.0000	12 110.3507	0.0000
Parts rachetées	-4 147.0000	-8 381.0000	-11 022.0000	-20 869.0000	-137.0000	0.0000
Situation à la fin de l'exercice	32 327.4987	30 244.4987	44 800.1656	33 501.0000	11 973.3507	0.0000
	CHF	CHF	CHF	CHF	CHF	CHF
Valeur d'un droit	1 499.58	1 634.90	947.26	981.66	823.80	0.00
+ Produit couru d'un droit	37.42	31.10	8.74	11.34	(5.80)	0.00
Valeur d'inventaire d'un droit	1 537.00	1 666.00	959.59	993.00	818.00	0.00
Prix de rachat	1 534.00	1 663.00	953.00	990.00	818.00	0.00

Compte de résultat	Actions durable Suisse		Actions durable Int. ex Suisse		Actions durable Global Emerging Markets	
	01.01.2011 -31.12.2011 CHF	01.01.2010 -31.12.2010 CHF	01.01.2011 -31.12.2011 CHF	01.01.20010 -31.12.2010 CHF	01.01.2011 -31.12.2011 CHF	01.01.20010 -31.12.2010 CHF
Revenus d'actions	1 150 733.00	1 499 809.75	715 248.70	1 015 670.62		
Revenus de placements collectifs de capitaux					0.00	0.00
Revenus de liquidités et de dépôts à terme	1 688.67	3 352.71	1 242.56	24 771.04	165.25	0.00
Paie ment des revenus courus lors de la souscription de droits	102 831.97	123 792.40	138 652.64	50 057.65	-3 549.48	0.00
Total revenus	1 255 253.64	1 626 954.86	855 143.90	1 090 499.31	-3 384.23	0.00
Intérêts passifs	0.00	0.00	123.07	69.50	0.00	0.00
Commission forfaitaire Banque Sarasin & Cie SA	312 971.78	341 743.13	263 683.27	310 033.66	64 536.67	0.00
Frais de gestion	34 430.43	27 758.77	22 134.34	25 965.36	1 921.39	0.00
Autres charges	51 614.47	56 973.31	44 675.51	204 580.12	3 569.63	0.00
Verse ment des revenus courus lors du rachat de droits	106 917.69	259 923.94	69 598.66	170 078.30	-447.27	0.00
Total charges	505 934.37	686 399.15	400 214.85	710 726.94	69 580.42	0.00
Produit/perte net(te) (-)	749 319.27	940 555.71	454 929.05	379 772.37	-72 964.65	0.00
Gains/pertes en capital réalisé(e)s (-)	-2 732 346.89	754 449.34	-2 291 318.15	-589 043.66	-27 623.22	0.00
Bénéfice/perte réalisé(e) (-)	-1 983 027.62	1 695 005.05	-1 836 389.10	-209 271.29	-100 587.87	0.00
Gains/pertes en capital non réalisé(e)s (-)	-2 062 571.89	1 147 427.90	1 134 236.51	-905 785.60	-2 003 849.28	0.00
Bénéfice/perte total(e) (-)	-4 045 599.51	2 842 432.95	-702 152.59	-1 115 056.89	-2 104 437.15	0.00

Le Conseil de Fondation a décidé d'utiliser le bénéfice de la manière suivante

	CHF	CHF	CHF
Produit net de l'exercice	749 319.27	454 929.05	-72 964.65
Report de l'exercice précédent	0.00	0.00	0.00
Produit disponible pour la distribution	749 319.27	454 929.05	-72 964.65
Imputation sur la valeur des droits	-749 319.27	-454 929.05	72 964.65
Solde à nouveau	0.00	0.00	0.00



Immobilier durable Suisse

En décembre 2009, la Fondation de placement Sarasin lance le groupe de placement «Immobilier durable Suisse». La 1^o émission était de 172,7 Mio CHF. La 2^o émission a été en décembre 2010. Le volume était de 100 Mio CHF, libéré en 2 tranches, l'une de 65 Mio CHF en 2011.

Le groupe de placement est en phase de montage pour obtenir un portefeuille diversifié, marqué par une part importante de nouveaux projets de construction. Le montage a bien avancé au cours de l'année. Divers nouveaux projets ont été achevés et les bâtiments occupés par leurs locataires. Le groupe de placement a acquis un immeuble existant, occupé par des locataires. Les recettes mensuelles de loyers ont augmenté en 2011. Deux nouveaux projets ont démarré en cours d'année.

Le projet de construction situé à Aarau Rohr a été achevé avec succès. Les trois immeubles d'habitation, comprenant 55 logements au total, ont été successivement achevés au cours de l'année 2011 et sont à présent entièrement loués. À Wittenbach-Saint-Gall, deux des quatre immeubles d'habitation ont été achevés au cours de l'année de référence, les deux autres suivront au début de l'année 2012. Les quatre immeubles d'habitation comprennent 62 logements et sont entièrement loués. En octobre 2011, le vaisseau amiral du groupe de placement, le nouveau bâtiment destiné au centre de formation sanitaire bernois, a ouvert ses portes (voir page sept). Tous les trois immeubles d'habitation achevés au cours de cette année sont certifiés selon le standard Minergie®.

Au mois de mars 2011, un bien immobilier à utilisation partagée a été acquis à Therwil. Celui-ci comprend trois bâtiments, construits en 1962, comprenant au total 21 logements et 721 m² de surface commerciale et artisanale. Ce bien immobilier est

situé au centre de l'agglomération de Therwil, à proximité du nouveau Dorfplatz. Les magasins installés à proximité et les autres lieux nécessaires quotidiennement sont facilement accessibles à pied. Un arrêt de tramway se trouve près du bien, ce qui assure une liaison commode avec Bâle. L'un des immeubles inclut une partie de surface commerciale qui est destinée à la démolition. Avant 2013, un nouvel immeuble d'habitation de neuf logements sera réalisé ainsi qu'un local à usage artisanal ou commercial d'au moins 800 m². Parallèlement, les deux autres immeubles seront soumis à des mesures de restauration qui conduiront à une amélioration substantielle du bilan énergétique.

En avril 2011, la pose de la première pierre d'un nouvel immeuble de bureaux à Oberkirch près de Sursee. Le coût de la construction se monte à près de 60 millions CHF. L'immeuble a été loué à long terme à une société filiale du groupe Fenaco. Il se distingue par sa proximité à la gare de Sursee. Un autre projet de construction a été mis en chantier à la fin de l'année 2011. Il s'agit là de trois immeubles d'habitation à Saint-Gall comprenant 57 logements au total. Le début des travaux est prévu au printemps de 2012. Les deux nouveaux projets de construction seront certifiés selon le standard Minergie®.

La poursuite du montage du portefeuille est en cours. Au début de l'année 2012, le groupe de placements a reçu l'accord pour la construction de nouveaux immeubles d'habitation, bénéficiant d'une excellente situation à Bâle. Les quatre immeubles seront construits en application du standard P de Minergie-ECO® (immeuble passif). D'autres projets sont en phase d'évaluation.

Les frais forfaitaires ont été réduits de 50% jusqu'à la fin de l'année 2011 et ils n'ont pas été prélevés

sur les espèces. Le démarrage des nouveaux projets de construction ayant été retardé, les liquidités libérées de la 2^e émission sont engagées contractuellement, mais non épuisées. Elles seront utilisées selon l'avancement des travaux. Jusqu'à nouvel ordre, les frais forfaitaires ne seront pas prélevés sur les espèces.

Tableau de bord ¹⁾

Taux de défaillance des revenus locatifs (taux de perte de recettes)	8,03%
Taux de financement extérieur	0,00%
Résultat d'exploitation (marge EBIT)	80,11%
Taux des frais d'exploitation (TER _{ISA})	0,26%
Rendement du capital propre (ROE)	0,97%
Rendement par distribution ²⁾	0,00%
Taux de distribution (payout ratio) ²⁾	0,00%
Rendement net des constructions achevées	4,83%
Rendement de placement	1,62%

¹⁾ La définition du tableau de bord s'effectue selon les informations spécialisées de la CAFP (Conférence des Administrateurs des Fondations de Placement)

²⁾ Aucune distribution de dividendes ne sera effectuée actuellement

Biens au 31.12.2011



Aarau Rohr AG, Fuchswinkel

Description nouvelle construction de trois immeubles collectifs avec 57 logements. Standard Minergie

Coûts d'investissement	CHF 23,9 Mio
Année de construction	2011
Taux de location	99%



Bâretswil ZH, Kirchstrasse 6a, 6b et 8

Description Nouvelle construction de trois immeubles collectifs avec 27 logements

Coûts d'investissement	CHF 12,5 Mio
Année de construction	2010
Taux de location	85%



Aarberg BE, Spinsstrasse 2e et 2f

Description Deux immeubles d'habitation avec 20 logements

Coûts d'investissement	CHF 9,1 Mio
Année de construction	2009
Taux de location	52%



Berne, Freiburgstrasse 133

Description Nouvelle construction d'un centre de formation pour les professions sanitaires. Standard Minergie

Coûts d'investissement	CHF 60,7 Mio
Année de construction	2011
Taux de location	100%



Luzern, Landenbergstrasse

Description	Immeuble de bureaux déjà existant dans une propriété par étage
Coûts d'investissement	CHF 10,7 Mio
Année de construction	1984
Taux de location	100%



Therwil BL, Bahnhofstrasse

Description	Immeuble d'habitation existant avec 21 logements et locaux commerciaux au RDC
Coûts d'investissement	CHF 9,4 Mio
Année de construction*	1962
Taux de location	100%

*Nouvel agrandissement en 2012. Standard Minergie



Oberkirch LU, Haselwartmatte

Description	Construction d'un immeuble de bureaux de 5 étages. Standard Minergie
Coûts d'investissement	CHF 60 Mio
Habitable au	01.12.2012
Taux de location	100%



Wittenbach SG, Bettenwiesenstrasse

Description	Nouvelle construction de quatre immeubles immeubles collectifs avec 62 logements. Standard Minergie
Coûts d'investissement	CHF 24 Mio
Habitable au	06./07.2011 / 01./02.2012
Taux de location	100%



St. Gallen, Engelwies

Description	Construction de trois immeubles avec 57 logements. Standard Minergie
Coûts d'investissement	CHF 29,3 Mio
Habitable au	Automne 2013
Taux de location	La commercialisation démarre en 2012

Compte annuel Immobilier durable Suisse

Compte de fortune	Coûts de revient		Valeurs fiduciaires	
	31.12.2011	31.12.2010	31.12.2011	31.12.2010
	CHF	CHF	CHF	CHF
Actifs				
Biens immobiliers				
Terrains constructibles (biens susceptibles de démolition inclus)	8 451 138.50	0.00	8 451 138.50	0.00
Constructions commencées (terrains inclus)	29 564 025.94	73 325 815.75	29 564 025.94	73 325 815.75
Constructions terminées (terrains inclus)	131 202 744.50	32 400 660.85	131 385 000.00	32 430 000.00
Total biens immobiliers	169 217 908.94	105 726 476.60	169 400 164.44	105 755 815.75
Autres actifs				
Créances à court terme	841 482.94	132 696.21	841 482.94	132 696.21
Acomptes	6 798 499.71	0.00	6 798 499.71	0.00
Actif de régularisation	16 946.70	0.00	16 946.70	0.00
Liquidités (avoirs à vue)	69 963 951.49	66 578 785.63	69 963 951.49	66 578 785.63
Avances à terme fixe	40 000 000.00	40 000 000.00	40 000 000.00	40 000 000.00
Participations	0.00	0.00	0.00	0.00
Total des autres actifs	117 620 880.84	106 711 481.84	117 620 880.84	106 711 481.84
Actif total	286 838 789.78	212 437 958.44	287 021 045.28	212 467 297.59
Passif				
./. Hypothèques	0.00	0.00	0.00	0.00
./. Provisions*	-3 072 000.00	-2 305 800.00	-3 072 000.00	-2 305 800.00
./. Engagements à court terme	-549 924.43	-175 217.70	-549 924.43	-175 217.70
./. Passif de régularisation	-5 390 091.88	-186 748.30	-5 390 091.88	-186 748.30
Total capitaux extérieurs	-9 012 016.31	-2 667 766.00	-9 012 016.31	-2 667 766.00
Actif net avant impôts estimatifs de liquidation	277 826 773.47	209 770 192.44	278 009 028.97	209 799 531.59
./. Impôts différés	0.00	0.00	0.00	0.00
Actif net	277 826 773.47	209 770 192.44	278 009 028.97	209 799 531.59
Valeur de l'inventaire par prétention			1 023.71	1 007.36

* Pour plus de détails, voir la page 61 de l'annexe.

Compte de fortune	Valeurs fiduciaires	
	31.12.2011	31.12.2010
Modification de l'actif net	CHF	CHF
Actif net au début de la période donnée	209 799 531.59	93 215 325.62
Dividendes annuels ordinaires	0.00	0.00
Dépenses pour réclamations	63 768 887.95	115 052 457.27
Rachats de réclamations	0.00	0.00
Autres réclamations négociables	0.00	0.00
Résultat total	4 440 609.43	1 531 748.27
Modification des provisions	0.00	0.00
Actif total à la fin de la période donnée	278 009 028.97	209 799 531.59
Développement des réclamations en circulation		
Stock au début de la période donnée	208 267.4577	93 215.0000
Réclamations payées	63 302.9780	115 052.4577
Réclamations rachetées	0.0000	0.0000
Nombre de réclamations en circulation	271 570.4357	208 267.4577

Compte de résultat	01.01.-31.12.2011	01.01.-31.12.2010
	CHF	CHF
Revenu locatif	4 086 691.20	1 060 990.00
./. Manque à gagner (bien vacant)	-328 254.20	-133 220.00
./. Pertes pour recouvrement	0.00	0.00
Total revenus locatifs nets	3 758 437.00	927 770.00
Autres revenus des biens immobiliers	460.00	0.00
Total revenus des biens immobiliers	3 758 897.00	927 770.00
Entretien	-73 338.60	-19 096.00
Réparation	0.00	0.00
Total maintenance des biens immobiliers	-73 338.60	-19 096.00
Approvisionnement et évacuation (déchets)	0.00	0.00
Frais chauffage et frais accessoires non compensables	-38 015.05	-2 170.15
Perte de créances	0.00	0.00
Assurances	-16 361.95	-4 105.00
Honoraires de gestion	-160 958.00	-44 023.30
Coûts de location et de publication	-62 235.25	-30 245.70
Impôts et taxes	-9 808.65	-12 718.40
Appels d'offres biens mobiliers et meubles	0.00	0.00
Autres charges d'exploitation	-1 197.55	0.00
Total charges d'exploitation	-288 576.45	-93 262.55
Provision réparations futur	0.00	0.00
Résultat d'exploitation	3 396 981.95	815 411.45
Intérêts créanciers	348 828.38	213 978.30
Intérêts intercalaires	160 281.10	0.00
Intérêts pour droit de construction	0.00	0.00
Remboursement obtenu de tiers	0.00	0.00
Autres revenus	0.00	0.00
Total autres revenus	509 109.48	213 978.30
Intérêts hypothécaires	0.00	0.00
Autres intérêts supportés	-28.80	0.00
Intérêts pour droit de construction	0.00	0.00
Total coût de financement	-28.80	0.00

Compte de résultat	01.01.-31.12.2011	01.01.-31.12.2010
	CHF	CHF
Honoraire de direction	-372 023.41	-175 953.53
Frais d'estimation et d'audit	-25 880.00	-3 633.25
Autres frais de gestion*	-876 828.24	-1 285 972.30
Total frais de gestion	-1 274 731.65	-1 465 559.08
Achat en recettes courantes de dépenses pour créances	1 656 362.10	1 766 042.70
./. Alignement des recettes courantes lors du rachat de créances	0.00	0.00
Total recettes/dépenses sur droits de retransmission	1 656 362.10	1 766 042.70
Résultat net de l'exercice comptable	4 287 693.08	1 329 873.37
Bénéfice/perte sur capital	0.00	0.00
Total bénéfices/pertes sur capital	0.00	0.00
Bénéfices réalisés dans l'année comptable	4 287 693.08	1 329 873.37
Bénéfices/pertes non réalisés	152 916.35	201 874.90
./. Modification des impôts différés	0.00	0.00
Total bénéfices/pertes non réalisés	152 916.35	201 874.90
Bénéfice total de l'année comptable	4 440 609.43	1 531 748.27

Attribution du résultat

	CHF	CHF
Bénéfice net de l'exercice comptable	4 287 693.08	1 329 873.37
Bénéfices non prévus pour distribution de dividendes (écart dépenses et retraits)	0.00	0.00
Bénéfices réservés pour la distribution de dividendes	4 287 693.08	1 329 873.37
Bénéfices réservés pour le réinvestissement	-4 287 693.08	-1 329 873.37
Report à nouveau	0.00	0.00

*Les autres frais de gestion incluent les coûts destinés à la gérance SAST, la publicité, aux concours de concept, à la surveillance ainsi que les provisions pour risques liés au processus des nouvelles constructions.

Gérance SAST, publicité, surveillance	41 550.34
Indemnisation du comité de placement	47 277.90
Coûts des concours de concept	21 600.00
Provisions des risques liés au processus	766 200.00
Divers	200.00
Total	876 828.24

Compte annuel fortune de la Fondation

Bilan

	31.12.2011		31.12.2010	
	CHF	CHF	CHF	CHF
Liquidités				
Liquidités Banque Sarasin & Cie SA		213 088.38		180 913.87
Autres actifs				
Administration fédérale des contributions, Berne		1 485.32		936.63
Actifs transitoires		113 635.55		103 523.67
Actifs		328 209.25		285 374.17
Passifs transitoires				
		163 499.85		168 948.12
Capital de la Fondation				
Capital au 1 ^{er} janvier		116 426.05		36 458.47
Report 2009				-2 165.45
Excédent de revenus		48 283.35	164 709.40	82 133.03
Passifs		328 209.25		285 374.17

Compte d'exploitation

	2011	2011	2010	2010
	Charges CHF	Produits CHF	Charges CHF	Produits CHF
Apports des cofondateurs		300.00		4 000.00
Reprise des frais de gestion de la comptabilité des fonds		1 056 999.39		1 159 129.88
Rémunération des avoirs bancaires		1 567.68		1 317.60
Frais de gestion	1 010 583.72		1 082 314.45	
Excédent de revenus	48 283.35		82 133.03	
	1 058 867.07	1 058 867.07	1 164 447.48	1 164 447.48

Annexes 2011

Informations générales et explications sur la Fondation de placement

Acte de fondation, statuts, règlement et directives de placement

La Fondation de placement Sarasin a été créée à Bâle le 4 juillet 1991 (inscription au registre du commerce le 4 septembre 1991). Les statuts et le règlement ont été mis à jour, approuvés par l'Assemblée des cofondateurs le 3 mai 2001, et sont entrés en vigueur le 1^{er} janvier 2002. Ils remplacent les dispositions statutaires et réglementaires de la deuxième édition de décembre 1996, modifications du 4 mai 1998 incluses, et ont été expédiés à tous les cofondateurs le 22 janvier.

But et objectif

SAST est une fondation de placement au sens des articles 80 et suivants du Code civil suisse. La Fondation de placement a pour but de promouvoir la prévoyance personnelle par le placement rationnel et économique rentable des capitaux sous forme de titres ou de biens immobiliers qui lui sont confiés par des institutions de prévoyance des deuxième et troisième piliers pour la promotion de la prévoyance professionnelle. La Fondation a son siège à Bâle.

Autorité de surveillance

La Fondation est placée sous la surveillance de l'Office fédéral des assurances sociales (OFAS).

Organisation

Les organes de la Fondation sont l'Assemblée des cofondateurs et le Conseil de Fondation.

Assemblée des cofondateurs

L'Assemblée des cofondateurs a pour tâches d'approuver les statuts et le règlement, d'élire les membres du Conseil de Fondation et de désigner l'organe de révision, d'approuver les rapports an-

nuels du Conseil de Fondation et de l'organe de révision et d'accepter les comptes annuels.

Conseil de Fondation

Le Conseil de Fondation porte la responsabilité de la Fondation au sens de l'article 52 de la LPP. Il est responsable de la réalisation des buts de la Fondation et du respect des dispositions légales, statutaires et réglementaires ainsi que des directives de l'autorité de surveillance. Il détient toutes les compétences qui ne relèvent pas de l'Assemblée, de l'organe de révision ou de l'autorité de surveillance. Il représente la Fondation vis-à-vis des tiers. Il est aussi habilité à déléguer des tâches. Enfin, le Conseil de Fondation fixe, pour chaque group de placement, l'organisation, l'objectif et les marges de fluctuation spécifiques dans les directives de placement.

Le Conseil de Fondation se compose d'au moins sept membres. La Fondation est autorisée à nommer au moins trois représentants au Conseil de Fondation. De plus, les membres du Conseil de Fondation doivent être élus dans l'assemblée, parmi les représentants des cofondateurs (en application de l'art. 7.1 des statuts). Il s'agit actuellement de:

- M. A. Prepoudis, Président du Conseil de Fondation, Banque Sarasin & Cie SA
- M. W. Stoecklin, Vice-président, directeur adjoint, Conseil de Fondation et administrateur de la Caisse de pension Manor
- M. N. Germann, Directeur adjoint et responsable de la gestion de portefeuille de la Fondation de placement de la caisse de pension Migros
- M. H.-U. Stauffer, Directeur de la fondation collective Abendrot
- M. M. C. Theurillat, Président du Conseil de Fondation de la Fondation Merian Iselin, fondation et autres mandats dans des conseils de fondation et d'administration
- M. H. Flückiger, Banque Sarasin & Cie SA
- M. N. Ossenbrink, Banque Sarasin & Cie SA

Organe de révision

Swiss Révision SA, Bâle, est un organe de révision indépendant de la Fondation, de la fondatrice, des membres du Conseil de Fondation et de la direction d'un point de vue organisationnel, relationnel et économique. Il vérifie que l'activité du Conseil de Fondation, de la direction et des autres organes et comités mandatés par le Conseil de Fondation est conforme aux dispositions des statuts et du règlement de la Fondation, aux directives de placement et à la législation. Il contrôle également la comptabilité et les comptes annuels de la Fondation et établit un rapport à l'intention de l'Assemblée des cofondateurs et de l'autorité de surveillance. De plus, elle confirme le «Rapport d'activité pour la transposition des normes de qualité CAFP» pour la période de référence allant du 1^{er} janvier au 31 décembre 2011, est dirigée à la CAFP (Conférence des administrateurs des fondations de placement).

Responsables désignés

Gérance

La direction est assumée par M. Hp. Kämpf, lequel rend compte au Conseil de Fondation. La Fondation de placement Sarasin est représentée par la direction à la CAFP (Conférence des Administrateurs de Fondations de Placement) et, partant, est tenue à ses critères de qualité.

Gestion de portefeuille

La sélection des titres et leur répartition par pays et par branche et aussi les immobiliers sont effectuées en accord avec les directives de placement du Conseil de Fondation.

Comptabilité

La comptabilité et la préparation des analyses et réalisées par RBC Dexia Investor Services Bank S.A. de Zurich. La comptabilité du groupe de placements «Immobilier durable Suisse» est assumée par DR. MEYER Asset Management AG de Berne. Privera AG de Berne est chargé de l'évaluation annuelle de la valeur vénale des biens immobiliers.

Règles d'évaluation et de présentation des comptes, permanence

État de fortune

Le capital de la Fondation est réparti entre le capital social et les 17 groupes de placement de la Fondation. Des directives de placement spécifiques ont été édictées pour chaque placement. Le gérant est responsable du contrôle de l'application des directives de placement. La Banque Sarasin & Cie SA fait office de banque de dépôt.

Swiss GAAP FER 26

La présentation des comptes annuels obéit aux recommandations de la norme Swiss GAAP RPC 26.

Commission de rachat

La commission de rachat sert à couvrir les coûts générés par la vente de titres et est affectée dans son intégralité aux placements concernés.

Rétrocessions, indemnités d'exploitation et de fonctionnement

La totalité de la fortune de la Fondation est gérée par l'unité Asset Management de la banque de dépôt. La gestion du portefeuille du groupe de placements «Immobilier durable Suisse» est assumée par DR. MEYER Asset Management AG de Berne. La Banque Sarasin & Cie SA et la Fondation ne perçoivent aucune rétrocession de la part de tiers au titre de l'activité directe de placement de la banque de dépôt et de la société DR. MEYER Asset Management AG. La Fondation de placement n'a pas produit d'indemnités d'exploitation ni de fonctionnement au cours de l'exercice de référence.

Évaluation

Comme pour les exercices précédents, l'évaluation de la fortune de même que les conversions en monnaies étrangères reposent exclusivement sur le principe de la valeur de marché (au cours de fin d'année).

Les cours de change appliqués ont été les suivants (cours de l'année précédente):

AUD	0.9586	(0.9555)
CAD	0.9183	(0.9381)
DKK	16.3326	(16.7798)
EUR	1.2139	(1.2505)
GBP	1.4532	(1.4593)
JPY	1.2153	(1.1492)
NOK	15.6687	(16.0360)
SEK	13.6405	(13.8646)
USD	0.9351	(0.9321)

Distribution

Le Conseil de Fondation de la Fondation de placement Sarasin a décidé en 2004 d'imputer les gains accumulés au capital nominal respectif de chaque valeur. Par conséquent, aucune distribution ne sera effectuée dans différents portefeuilles 2004. Le processus comptable aura lieu chaque 31 décembre. Les gains accumulés jusqu'à cette date seront rajoutés au capital nominal. La valeur d'inventaire restera par ailleurs inchangée (ceteris paribus).

Prêt de titres

Aucun titre n'était prêté au 31 décembre 2011.

Annexes

«LPP Production», « LPP Rendement», « LPP Durable Rendement», « LPP Croissance», « LPP Durable» et «LPP Futur»

Les six groupes de placement mixtes LPP sont gérés comme un fonds de fonds. Pour la mise en œuvre de la stratégie, les investissements directs sont autorisés jusqu'à concurrence de 10% de la fortune du fonds.

Fusion Obligations internationales

Le 18 août 2011, le Conseil de Fondation de SAST décide la fusion des groupes de placement «Obligations Internationales ex CHF» et «Obligations durable Internationales ex CHF» en un portefeuille géré exclusivement sur la base de la durabilité. Le 20 décembre 2011, l'actuel groupe de placements «Obligations durable Internationales ex CHF» (valeur 1474342) a été clos et le groupe de placements «Obligations Internationales ex CHF» (valeur 978280) a été renommé «Obligations durable Internationales ex CHF».

Provisions «Immobilier durable Suisse»

Les provisions ont été formées à partir des commissions d'émission prélevée sur les deux émissions des groupes de placements. En première ligne, ces commissions sont utilisées dans la phase de montage, de 2010 à 2012, pour les coûts dérivés de l'acquisition (registre foncier, notaires, transfert de propriété, etc.) ainsi que pour les futurs coups de projets (appel d'offres, concours de concept, architectes, etc.), puisque ces biens et projets sont généralement des groupes de placements composés dans leur majorité par de nouvelles constructions et celles-ci doivent être d'abord construites et ensuite louées. Ces provisions sont également utilisées, entre autres, pour effectuer des ajustements imprévus dans le portefeuille, tel que les risques lors de la première location, les possibles réductions de loyer perçu et les modifications de la valeur vénale (frais additionnels de construction, par exemple). Au moment de l'achèvement des grands projets, ces provisions sont alors éliminées au profit du portefeuille, ce qui profitera également aux investisseurs.

«Limite de placement par débiteur et société»

Les limites de placement légales et réglementaires sont fixées sur la base de la fortune brute de l'institution de prévoyance. Comme seule une partie de la fortune des caisses de pension est investie dans la Fondation de placement Sarasin, les différentes limites ne peuvent pas être exprimées en pourcentages exacts. Les investissements dans les compartiments de la Fondation de placement Sarasin doivent respecter les limites des placements de l'OPP 2 et les plafonds par débiteur ou par société être calculés sur cette base. L'on peut ainsi placer des montants plus importants par débiteur ou société dans les différents compartiments de la Fondation de prévoyance.

Positions dérivées ouvertes.

Il n'y a pas de positions dérivées ouvertes au 31 décembre 2011.

Rapport de l'organe de révision

À l'Assemblée des cofondateurs de la **Fondation de placement Sarasin** dont le siège est à Bâle

Rapport de l'organe de révision sur les comptes annuels 2011

En notre qualité d'organe de révision, nous avons vérifié la légalité des comptes annuels (comptes de fortune et de résultat par groupe de placement ainsi que du capital social, assortis des annexes figurant aux pages 59 à 61), de la gestion et de l'état de fortune de la Fondation de placement Sarasin pour l'exercice arrêté au 31 décembre 2011.

La responsabilité de l'établissement des comptes annuels et de l'état de fortune ainsi que de la gestion, incombe au Conseil de Fondation alors que notre mission consiste à vérifier ces comptes et à en évaluer la teneur. Nous attestons que nous remplissons les exigences légales de qualification et d'indépendance.

Notre révision a été effectuée conformément aux normes appliquées en Suisse. Ces normes requièrent la planification et la réalisation de la vérification de manière telle que des anomalies significatives dans les comptes annuels puissent être constatées avec une assurance raisonnable. Nous avons révisé les postes des comptes annuels et les indications fournies dans ceux-ci en procédant à des analyses et à des examens par sondages. En outre, nous avons apprécié la manière dont ont été appliquées les règles relatives à la comptabilité, à la présentation des comptes et à l'état de fortune, ainsi que les décisions significatives en matière d'évaluation et la présentation des comptes annuels dans son ensemble. La vérification de la gestion consiste à déterminer si les prescriptions légales et réglementaires en matière d'organisation et d'administration sont respectées ainsi que les dispositions sur la loyauté dans la gestion de fortune. Nous estimons que notre révision constitue une base suffisante pour former notre opinion.

Selon notre appréciation, les comptes annuels, la gestion, l'état de fortune et l'utilisation des bénéfices nets sont conformes à la loi suisse, à l'acte de fondation et aux règlements.

Nous recommandons d'approuver les comptes annuels.

Suisse Révision SA

C. Baerlocher

Expert réviseur

Diplômé en expertise comptable

Chef réviseur

G. Roth, p. p.

Expert réviseur

Diplômé en expertise comptable

Bâle, le 9 mars 2012 CB/NP

Adresses, renseignements et «Remarque importante»

Bâle

Banque Sarasin & Cie SA
Elisabethenstrasse 62
Case postale, CH-4002 Bâle
Téléphone +41 (0)61 277 77 77

Renseignements

Monsieur Hp. Kämpf
Téléphone +41 (0)61 277 79 10
Fax +41 (0)61 277 78 96

Zurich

Banque Sarasin & Cie SA
Löwenstrasse 11
Case postale, CH-8022 Zurich
Téléphone +41 (0)44 213 91 91

Renseignements

Monsieur M. Wüthrich
Téléphone +41 (0)44 213 93 34
Fax +41 (0)44 213 92 62

Genève

Banque Sarasin & Cie SA
8, place de l'Université
Case postale 33, CH-1211 Genève 4
Téléphone +41 (0)22 322 99 99

Renseignements

Monsieur B. Piette
Téléphone +41 (0)22 322 99 79
Fax +41 (0)22 737 50 03

Internet

www.sarasin.ch/sast

Remarque importante

La présente publication marketing de la Sarasin Fondation de placement n'a qu'un caractère informatif. Ce document contient des informations choisies et ne prétend pas à l'exhaustivité. Il se base sur des informations et des données («informations») accessibles au public et considérées comme exactes, fiables et complètes. Sarasin Fondation de placement n'a pas vérifié et ne peut garantir l'exactitude et l'exhaustivité des informations présentées. Sarasin Fondation de placement décline toute responsabilité contractuelle ou tacite concernant les dommages consécutifs directs ou indirects pouvant découler d'éventuelles erreurs ou lacunes des informations. Sarasin Fondation de placement et ses membres et la direction ne sont en particulier pas responsables des opinions, plans et stratégies qui y sont exposés. Les opinions exprimées dans ce document ainsi que les chiffres, les données et les prévisions qui y sont mentionnés sont susceptibles de subir des modifications à tout moment. Seules sont admises au titre d'investisseurs directs les institutions de prévoyance exonérées d'impôts domiciliées en Suisse. Des divergences par rapport aux analyses financières de la banque ou d'autres publications du groupe Sarasin se rapportant aux mêmes instruments financiers ou émetteurs sont possibles. Il n'est pas exclu qu'une entreprise analysée entretienne des relations d'affaires avec le groupe Sarasin et qu'il pourrait en résulter des conflits d'intérêts.

Ce document ne constitue ni un conseil en placement, ni une offre, ni une invitation à acheter ou à vendre des placements ou d'autres instruments financiers ou d'autres produits et prestations et ne remplace en aucun cas un entretien de conseil personnalisé avec un conseiller financier, juridique ou fiscal qualifié, ni une mise en garde contre les risques.

Sarasin Fondation de placement décline toute responsabilité concernant les pertes pouvant découler de l'utilisation des présentes informations ou d'une partie de ces informations.

Impressum

Maquette

Althaus & Weil SA, Bâle

Photolithographies

Lüdin SA Imprimerie, Liestal

Impression/Reliure

Lüdin SA Imprimerie, Liestal



No. 01-11-611896 – www.myclimate.org
© myclimate – The Climate Protection Partnership



Imprimé sur Cyclus Print mat, Recycling,
fabriqué 100% de papier recyclable décoloré.

Cette impression répond aux exigences du label international
pour l'environnement «Der Blaue Engel».

