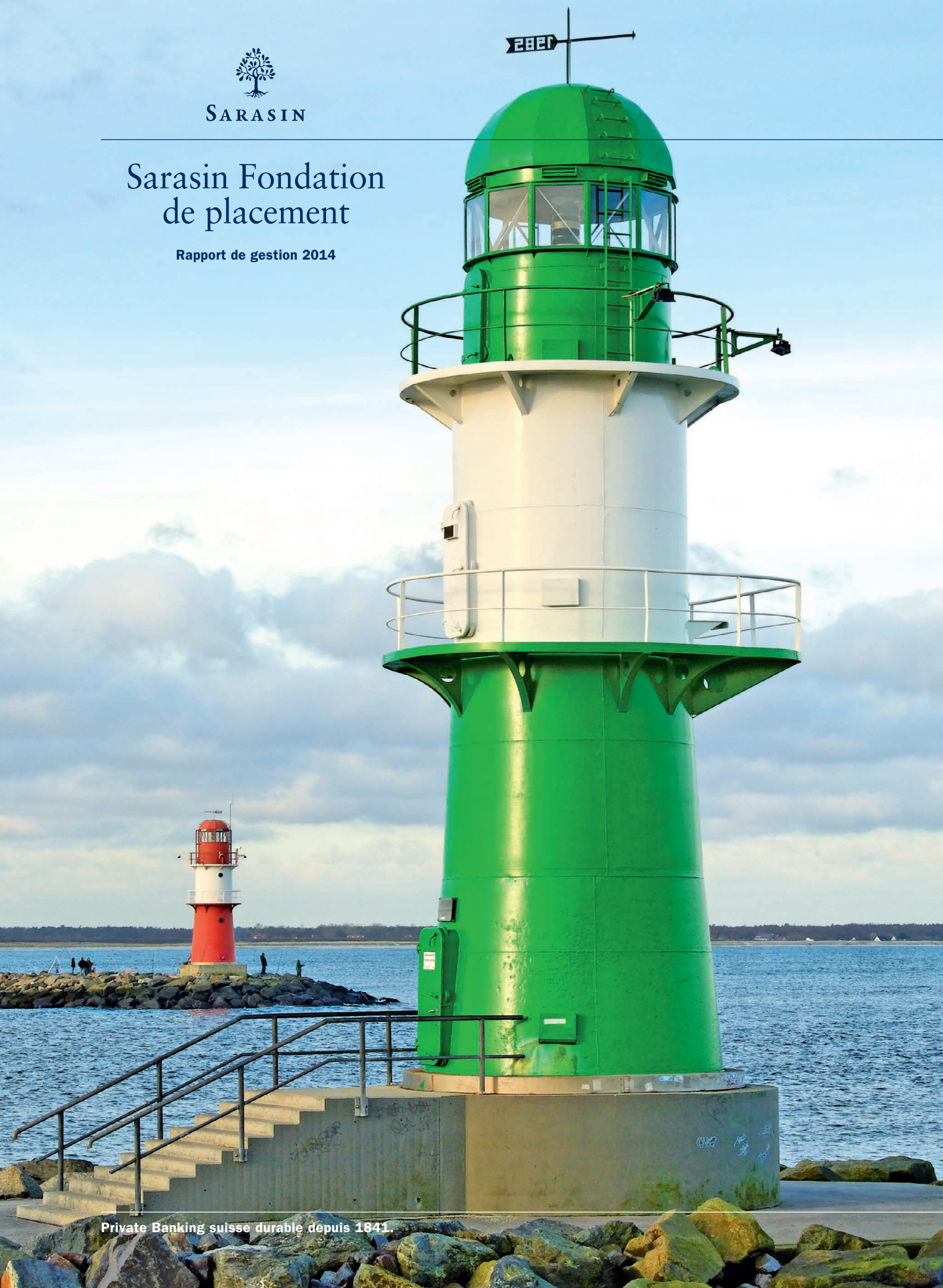




SARASIN

# Sarasin Fondation de placement

Rapport de gestion 2014





### **Sarasin Fondation de placement**

Créée en 1991 par la Banque Sarasin & Cie SA, dénommée « Banque J. Jafra Sarasin SA » après la fusion du 10 juin 2013, la Sarasin Fondation de placement a vocation, entre autres, de permettre aux caisses de pension petites et moyennes, aux fondations de libre passage et fondations du 3<sup>e</sup> pilier ainsi qu'aux autres institutions de prévoyance d'investir de manière sûre et lucrative les capitaux qui leur sont confiés au titre de la prévoyance. La Sarasin Fondation de placement est placée sous la surveillance de la Commission de haute surveillance de la prévoyance professionnelle CHS PP et elle est membre de la CAFP (Conférence des Administrateurs de Fondations de Placement) où elle est représentée par son directeur.

# Sommaire

<b>Avant-propos</b>	<b>4</b>
<b>Rapport annuel de la Fondation 2014</b>	<b>5</b>
<b>Les groupes de placement : rapports et comptes annuels</b>	<b>8</b>
Les groupes de placement LPP	9
Comptes annuels des groupes de placement LPP	14
Les groupes de placement en obligations	21
Comptes annuels des groupes de placement en obligations	24
Les groupes de placement en action	27
Comptes annuels des groupes de placement en action	30
Les groupes de placement durable	33
Comptes annuels des groupes de placement durable	38
Groupes de placement alternatifs	45
Comptes annuels des groupes de placement alternatifs	46
Immobilier durable Suisse	48
Compte annuel Immobilier durable Suisse	50
<b>Chiffres clés SAST</b>	<b>54</b>
<b>Comptes annuels SAST «Fortune de base»</b>	<b>64</b>
<b>Structure de la Sarasin Fondation de placement</b>	<b>65</b>
<b>Annexe au rapport annuel 2014</b>	<b>66</b>
<b>Rapport de l'organe de révision</b>	<b>70</b>
<b>Adresses, interlocuteurs et « Remarque importante »</b>	<b>72</b>



Daniel Graf



Hanspeter Kämpf

## « Naviguer dans des eaux calmes ou sur une mer agitée ? »

Nous avons posé la question, au début de l'année boursière 2014, de savoir si l'action était la panacée et le moteur principal du rendement pour les investisseurs. Les caisses de pension, qui ont misé en 2014 sur les actions, ont amélioré leur taux de couverture malgré la volatilité des marchés. Les marchés obligataires et immobiliers ont conservé leur stabilité, malgré la période agitée et toutes les prévisions pessimistes, contribuant fortement à la performance. Nous trouvons-nous à présent dans des eaux plus calmes ou devons-nous encore nous attendre à une mer agitée ? La décision radicale, prise début 2015 par la BNS, n'a pas aidé à calmer les esprits. Dans cet environnement difficile (chocs monétaires et taux d'intérêt négatifs) et les tensions dans la zone euro, les indices signalent encore les actions comme l'un des trois piliers de la stratégie de placement des caisses de pension, s'appuyant notamment sur la croissance économique qui s'annonce aux États-Unis. La pression des coûts et les régulations occuperont encore quelque temps les esprits. Les caisses de pension devront être capables de maintenir un cap stable (davantage d'informations sur ce point et les perspectives économiques, dans les pages 5 à 7 du rapport annuel).

Durant ces temps troubles, la Fondation de placement Sarasin continuera à appuyer ses partenaires pour les aider à naviguer sereinement dans ces eaux turbulentes. Le conseil de fondation a renforcé le nombre de ses membres, passant de sept à neuf, remplaçant deux postes vacants du cercle des investisseurs. Il a encore coopté un représentant de la Fondation et un autre du cercle des investisseurs, les nommant à l'organe suprême de la Fondation. Dans ses réunions, le conseil de fondation a vérifié diverses idées de produit et préparé leur introduction sur le marché pour l'année prochaine. L'assemblée des investisseurs a ratifié les nouveaux statuts

autorisés par la Commission de Haute Surveillance (CHS) ainsi que le règlement de la Fondation. Dans une deuxième étape, les directives de placement et les autres documents de la Fondation seront adaptés aux nouvelles exigences légales. Notre fondation sera donc bien préparée pour répondre aux défis futurs. La stratégie de la Fondation tend plus particulièrement à obtenir de nouveaux fonds et de nouveaux clients, ainsi qu'à améliorer le rendement de certains groupes de placement. Les nouveaux groupes de placements innovants et les deux grands projets immobiliers de Düringen et Münsingen, dont le chantier est sur le point de commencer, contribueront à atteindre les objectifs de croissance.

Nous aimerions exprimer notre gratitude aux membres du conseil de fondation, au comité de placement et à l'organe de direction, pour leur collaboration, inestimable et constructive, dans les divers comités. Leur engagement et savoir-faire ont permis de consolider la position de la Fondation de placement Sarasin sur le marché et à promouvoir de nouveaux produits innovants.

Nous adressons aussi tous nos remerciements à nos clients pour la confiance qu'ils ont déposés dans notre équipe et dans les produits de la Fondation de placement Sarasin. Tous ensemble, nous allons maintenir le cap choisi et atteindre nos objectifs.

Daniel Graf  
Président du Conseil de Fondation  
SAST

Hanspeter Kämpf  
Directeur SAST

# Rapport annuel SAST 2014

**Trois thèmes marquent l'année 2014. Le premier étant les inégalités croissantes dans l'économie mondiale. Alors que l'économie nord-américaine peut s'appuyer sur une bonne année économique et se rapprocher à grand pas du plein-emploi, la zone euro et les pays récemment industrialisés ont souffert un recul au cours de l'année passée. Le deuxième thème est la liquidité. D'importantes banques centrales comme la Banque centrale européenne (BCE), la Banque du Japon ou la People's banque of Chine ont modifié au cours de l'année leur politique, optant pour une politique monétaire expansive. Les principaux types de placements, titres et emprunts, profitent de cet apport de liquidités, à l'exception des matières premières, ce qui nous conduit au troisième grand thème : le cycle des excellents résultats des matières premières a terminé. Les surcapacités qui semblent se confirmer, conduisent à une nouvelle valorisation de cette catégorie de placement et produisent de fortes baisses du cours des matières premières (les cours du pétrole ont chuté de 47% en 2014).**

## Évolution globale de l'économie

Les États-Unis n'ont pas démarré d'un bon pied l'année 2014. L'annonce faite par la banque centrale américaine (FED), au mois de décembre 2013, de l'arrêt du programme de rachat d'actifs a provoqué en début d'année une grande insécurité dans l'économie américaine. La longue période de froid a également produit une forte réduction du PIB au cours du premier trimestre. Cependant, malgré ces prémisses douteuses du début de l'année, l'économie nord-américaine a su se ressaisir et a terminé l'année sur d'excellents résultats. Plusieurs raisons à cela : le marché de l'emploi s'est rapidement récupéré, le moral des entreprises manufacturières a rebondi, les doutes sur la politique fiscale nord-américaine ont diminué et une réduction de la dette des ménages a également été amorcée. L'économie nord-américaine enregistre une croissance de plus de 4% au cours du deuxième et troisième trimestre.

La zone euro a malheureusement emprunté le chemin inverse ! Après un bon démarrage, l'économie européenne a commencé à perdre progressivement sa dynamique au cours de l'année. Parmi les raisons extérieures à l'économie, le conflit géopolitique avec la Russie est peut-être l'une de celles qui ont provoqué la baisse de la croissance conjoncturelle. Il n'a pas été possible, au niveau

du marché intérieur, de stimuler la croissance de la consommation des ménages. Cela a conduit à situer la zone euro, à la fin du troisième trimestre, devant le risque d'une nouvelle récession, deux ans seulement après le dernier effondrement économique. Heureusement, l'affaiblissement de l'euro et la chute des cours du pétrole ont pu briser cette tendance à la baisse, de telle sorte que l'économie européenne s'est stabilisée à la fin de l'année. Dès 2013, le désenchantement des pays récemment industrialisés a commencé. Celui-ci s'est poursuivi sans relâche en 2014. La croissance enregistrée au cours de ces dernières années, due à une forte expansion du crédit, semble faiblir peu à peu. À cela se rajoute que la Chine ne semble plus vouloir maintenir artificiellement sa croissance. Les divers conflits géopolitiques existants de par le monde représentent un nouveau frein à la reprise et, plus particulièrement, la guerre en Ukraine. La chute des cours pétroliers a aussi fortement frappé les pays récemment industrialisés.

## Politique monétaire

Les inégalités observées dans la croissance économique se reflètent également dans la politique monétaire. La banque centrale américaine (FED) a commencé à démonter progressivement les aides monétaires mises en place. Le programme de rachat

d'actifs QE3 a été réduit progressivement au cours de l'année et arrêté complètement à l'automne. La politique monétaire de la BCE va dans une direction totalement opposée. La baisse persistante de l'inflation et les perspectives conjoncturelles revues à la baisse, motivent d'autant plus des interventions plus actives de la BCE, qu'il reste encore du chemin à parcourir avant la fin de l'année : une baisse des taux d'intérêt au cours du deuxième trimestre, un nouveau programme de liquidité (TLTRO) au cours du troisième trimestre et, finalement, au cours du quatrième trimestre, l'information est donnée de vouloir augmenter considérablement le bilan, ce qui a été fait en janvier 2015, en annonçant le rachat des emprunts d'État.

### **Devises**

Les mouvements des marchés se font quelquefois attendre plus longtemps que souhaitable, puis surprennent par leur soudaineté. La logique boursière classique s'est à nouveau confirmée en 2014 pour les devises EUR-USD. L'euro semblait longtemps étranger aux inégalités croissantes qui meublent les perspectives conjoncturelles entre la zone euro et les États-Unis. La monnaie européenne s'est maintenue jusqu'à la mi-mai à une parité de 1,39. Au cours du deuxième semestre de l'année, elle est entrée dans une spirale à la baisse. Vers la fin de l'année, l'euro s'est stabilisé à 1,20 et, au mois de janvier 2015, il a presque atteint le niveau record de 1,10. Cette situation a également entraîné des conséquences pour le franc suisse. Grâce à la valeur plancher de l'euro située à 1,20, la devise suisse a dévalué sa parité face au dollar en se situant à 1,02. Cette évolution des devises a été relativisée après le relèvement du seuil du franc suisse au mois de janvier 2015. Après que la Banque nationale suisse a refusé de soutenir davantage l'euro, le franc suisse s'est fortement réévalué face à l'euro ainsi que face au dollar américain.

### **Obligations**

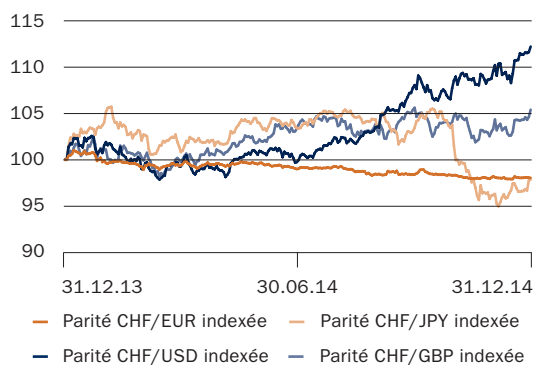
La dette souveraine des États industriels fait partie des grands bénéficiaires de l'année 2015. Cela n'est d'ailleurs pas étonnant pour les titres européens. Les craintes déflationnistes, une conjoncture faible et une politique agressive de la BCE ont ramené les taux d'intérêt à 0,50% d'ici la fin de l'année sur l'emprunt fédéral allemand à 10 ans. Les emprunts des états périphériques ont même atteint de meilleures performances. Les faibles attentes de l'économie européenne ont été annulées par la recherche de rendement par les investisseurs. Les titres portugais ont atteint un rendement de 22%. Curieusement, les emprunts nord-américains ont majoritairement engrangé des bénéfices en 2014. C'est ainsi que les obligations du Trésor américain à 10 ans ont résisté aux données fondamentales nord-américaines et ont affiché un rendement spectaculaire de 6% à la fin de l'année. Cela est dû, d'un côté, à la forte tendance à la baisse des taux d'intérêt européen et, d'un autre côté, la bonne reprise nord-américaine se limitait à une durée courte. Le marché des capitaux maintient encore des doutes quant à savoir si la croissance de l'économie américaine sera durable.

## Actions

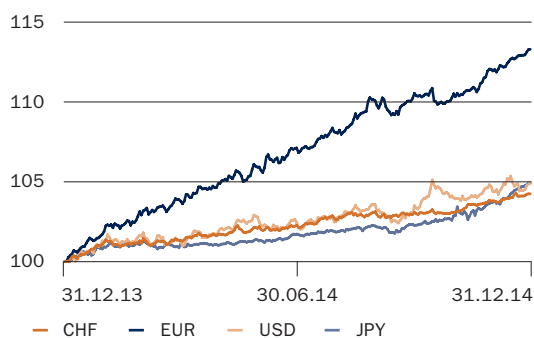
Il a pratiquement été impossible l'année dernière de ne pas investir dans les actions, dès lors que l'on espérait des rendements positifs sur les marchés financiers. Le défi se situait au niveau du choix des marchés, secteurs ou types, car de grandes différences existaient entre les différents marchés boursiers. Le meilleur marché d'actions en monnaie locale était celui des États-Unis. L'une des raisons était la forte croissance des rendements, principal propulseur à long terme des actions. La croissance des résultats est surtout intéressante dans un environnement globalisé sans grande accélération conjoncturelle. C'est pour cette raison que le secteur des technologies de l'information nord-américain s'est imposée en 2014 comme l'un des secteurs à plus fort rendement, proposant une croissance supérieure à la moyenne. En Europe, la croissance des résultats continuait à stagner au cours de la première moitié de l'année et a même affiché des résultats négatifs au cours du deuxième semestre. Il n'est donc pas étonnant que les titres de la zone euro n'ont pas réussi à convaincre l'investisseur avant le mois d'octobre. Ce n'est que lorsque les mesures de libéralisation monétaire ont été annoncées vers la fin de l'année, que les titres de la zone euro ont enregistré une certaine récupération. Les grands perdants, dans la comparaison par pays, ont été les titres des pays récemment industrialisés. D'un côté, le renforcement du dollar américain semblait peser et, d'un autre côté, en Chine, le plus grand pays parmi ceux récemment industrialisés, il ne semble pas qu'il va y avoir une accélération rapide de son économie. La conséquence en a été la diminution de la demande de matières premières. Cette situation, associée à un excès d'offre, a conduit à une réduction massive des cours des matières premières.

Le sujet principal des discussions des marchés boursiers continuait à être, comme par le passé, la recherche des rendements. Le prolongement de la chute des taux d'intérêt a fait que les actions devenaient plus intéressantes, vu sous l'angle de la prime de risque. C'est pour cela que les actions proposant des marges brutes d'autofinancement stables ont été les grands gagnants de l'année 2014. C'est ainsi que les secteurs de la santé et de l'immobilier ont affiché les meilleurs cours.

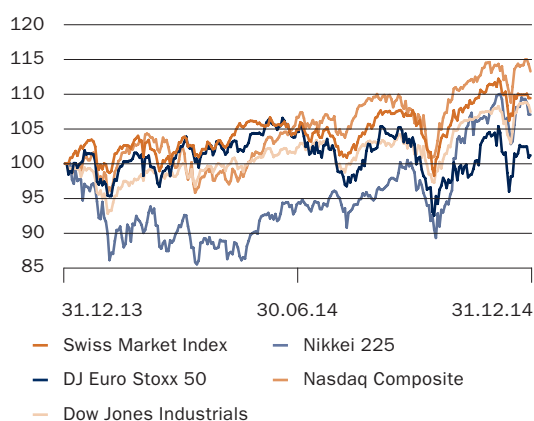
Evolution des cours de change (par rapport au CHF, 31.12.2013 = 100)



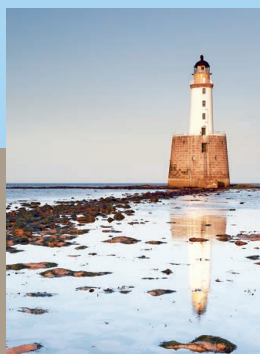
Obligations (par rapport au CHF, 31.12.2013 = 100)



Evolution du marché des actions (en CHF, 31.12.2013 = 100)



# Les groupes de placement : rapports et comptes annuels



## Définition des termes utilisés

### Performance d'un droit

Variation de la valeur d'inventaire sur une durée définie, exprimée en pour cent du prix d'acquisition en début de période.

### Tranches A et B

Les groupes de placement LPP proposent une tranche A pour les clients institutionnels et une tranche B conçue notamment pour les clients de la Fondation de libre passage (SaraFlip) et la Fondation du pilier 3a (SaraVor). Les deux tranches sont gérées avec une stratégie identique par le même gestionnaire de portefeuille. L'ensemble des résultats des groupes de placement LPP présentés dans le rapport de gestion 2014 de la Sarasin Fondation de placement se rapportent à la tranche A.

### Tranches CAP et M

Les groupes de placement durable proposent une tranche CAP pour les clients institutionnels et une tranche M conçue notamment pour les clients avec un mandat. Les deux tranches sont gérées avec une stratégie identique par le même gestionnaire de portefeuille. L'ensemble des résultats des groupes de placement durable présentés dans le rapport de gestion 2014 de la Sarasin Fondation de placement se rapportent à la tranche CAP.

### Commission forfaitaire Banque J. Safra Sarasin SA

Rétribution comprenant les frais de gestion, les droits de garde et les frais propres de courtage.

### TER<sub>CAFP</sub> (voir les chiffres clés à partir de la page 54)

Inclus l'ensemble des frais y compris la TVA et les frais des fonds cibles qui s'élèvent globalement à plus de 10% de la fortune nette, déduction faite des frais de courtage et de timbre.

# Les groupes de placement LPP

**Nous avons modifié à plusieurs reprises, au cours de l'année boursière 2014, la répartition tactique des actifs. Au mois de janvier, après un bon début d'année, nous avons réduit les actions jusqu'à une position de sous-pondération, tout en augmentant parallèlement les obligations. Nous avons augmenté les actions au mois de mai jusqu'à une position neutre et, au mois d'août, nous avons atteint une position de surpondération. Au mois de décembre, nous avons réalisé une partie des gains de cours en réduisant la surpondération et en achetant, en contrepartie, des obligations. La répartition tactique des actifs a présenté en 2014 une performance légèrement négative. La surpondération des liquidités et la sous-pondération des obligations CHF ont eu un résultat négatif en raison de la forte chute des taux d'intérêt. La surpondération des actions et la sous-pondération des biens immobiliers se sont montrées payantes. Les durées résiduelles dans la sélection des titres, en comparaison avec l'indice de référence, se sont soldées de manière négative. Les produits immobiliers sont en phase d'expansion. C'est la raison pour laquelle ils se situent légèrement derrière l'indice de référence.**

## **Groupes de placement LPP Classique**

La performance par coûts des groupes de placement LPP Production, LPP Rendement, LPP Croissance et LPP Futur, se situait en 2014 entre +5,99 % et +6,76 %. La performance relative pour l'indice de référence se situait entre -2,53 % et -3,78 %. L'effet négatif le plus important quant à la sélection des titres s'est produit dans le choix des actions. La sous-pondération des poids lourds de l'indice de référence suisse, comme Novartis, Nestlé et Roche, ainsi que la surpondération de ABB et Swatch, a eu un effet négatif. Un effet négatif quant à la sélection des titres étrangers

s'est produit en raison de la surpondération de BNP Paribas, Google, Volvo et Sainsbury.

## **Groupes de placement LPP Durable**

La performance par coûts des groupes de placement LPP durabilité et LPP durabilité rendement a été en 2014 de +7,65 % et de +8,25 %. La performance relative par rapport à l'indice de référence se situait à -1,64 % et -2,08 %.

Dans la catégorie des actions suisses, nous avons profité de la sous-pondération dans Transocean, Syngenta, UBS et Crédit Suisse. Le plus fort résultat négatif quant à la sélection réalisée a été provoqué par le choix des actions internationales. La surpondération de BNP Paribas, SAP, Volvo, Sainsbury, BG Group et United National Food ont apporté des résultats négatifs à la sélection.

## LPP Production

Numéro de valeur tranche A : 2455689  
 Numéro de valeur tranche B : 2455713

### Structure du placement

Obligations domestiques en CHF	37,01%
Obligations CHF Dynamic Hedge	25,19%
Obligations étr. en CHF	13,60%
Actions Suisse	9,60%
Actions étrangères	5,40%
Immeubles Suisse	3,80%
Immeubles étrangers	0,80%
Liquidités (marché monétaire inclus)	4,60%

### Evolution et performance

Fortune en millions de CHF au 31.12.2014*	27,86
Performance 2014 en %	5,99
Performance en % depuis le lancement (2.5.2006)	22,00
Performance en % depuis le lancement (2.5.2006) p. a.	2,32

\* Fortune tranches A+B

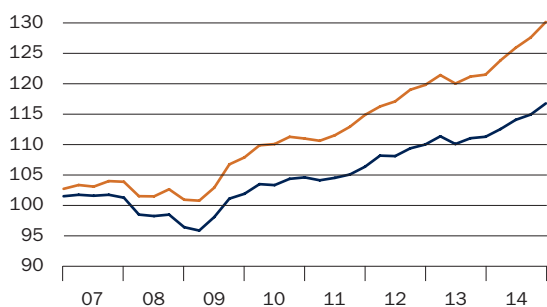
### Les 10 principales positions en obligations en %

4,0000% Confédération 1998–2028	2,02
3,0000% Confédération 2003–2018	1,65
3,0000% Confédération 2004–2019	1,63
4,0000% Confédération 1998–2023	1,52
2,2500% Confédération 2005–2020	1,42
2,0000% Confédération 2010–2021	1,28
2,5000% Confédération 2006–2036	1,05
3,5000% Confédération 2003–2033	1,01
2,0000% Confédération 2011–2022	1,00
1,2500% Confédération 2012–2024	0,81

### Les 10 principales positions en actions en %

Novartis AG Namen	1,16
Roche Holding AG GS	1,03
Nestlé SA Namen	0,79
UBS Group Namen	0,60
ABB Ltd Namen	0,54
CS Group Namen	0,49
Holcim Ltd Namen	0,42
Adecco SA Namen	0,41
Julius Bär Gruppe AG Namen	0,41
Actelion Ltd Namen	0,41

### Performance (100 = Début au 2.5.2006)



— Placement « LPP Production »  
 — Indice personnalisé

## LPP Rendement

Numéro de valeur tranche A : 1016859  
 Numéro de valeur tranche B : 2025114

### Structure du placement

Obligations domestiques en CHF	42,80%
Obligations étr. en CHF	17,20%
Obligations en monnaies étr.	6,90%
Actions Suisse	14,70%
Actions étrangères	11,00%
Immeubles Suisse	4,90%
Immeubles étrangers	1,00%
Liquidités (marché monétaire inclus)	1,50%

### Evolution et performance

Fortune en millions de CHF au 31.12.2014*	57,42
Performance 2014 en %	6,29
Performance en % depuis le lancement (1.1.2000)	46,30
Performance en % depuis le lancement (1.1.2000) p. a.	2,56

\* Fortune tranches A+B

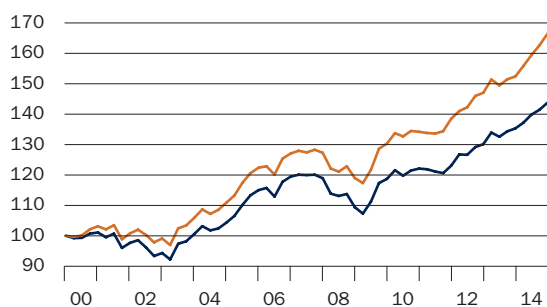
### Les 10 principales positions en obligations en %

4,0000% Confédération 1998–2028	1,43
3,0000% Confédération 2004–2019	1,16
3,0000% Confédération 2003–2018	1,14
4,0000% Confédération 1998–2023	1,02
2,2500% Confédération 2005–2020	0,94
2,0000% Confédération 2010–2021	0,86
2,5000% Confédération 2006–2036	0,73
3,5000% Confédération 2003–2033	0,70
2,0000% Confédération 2011–2022	0,65
1,2500% Confédération 2012–2024	0,59

### Les 10 principales positions en actions en %

Novartis AG Namen	1,76
Roche Holding AG GS	1,59
Nestlé SA Namen	1,20
UBS Group Namen	0,95
ABB Ltd Namen	0,81
CS Group Namen	0,75
Holcim Ltd Namen	0,64
Adecco SA Namen	0,62
Julius Bär Gruppe AG Namen	0,61
Actelion Ltd Namen	0,61

### Performance (100 = Début au 1.1.2000)



— Placement « LPP Rendement »  
 — Indice personnalisé

## LPP Croissance

Numéro de valeur tranche A : 287401  
 Numéro de valeur tranche B : 2025128

### Structure du placement

Obligations domestiques en CHF	30,30%
Obligations étr. en CHF	19,40%
Obligations en monnaies étr.	6,80%
Actions Suisse	17,40%
Actions étrangères	17,70%
Immeubles Suisse	5,10%
Immeubles étrangers	1,30%
Liquidités (marché monétaire inclus)	2,00%

### Evolution et performance

Fortune en millions de CHF au 31.12.2014*	264,39
Performance 2014 en %	6,51
Performance en % depuis le lancement (1.1.1992)	182,55
Performance en % depuis le lancement (1.1.1992) p. a.	4,59

\* Fortune tranches A+B

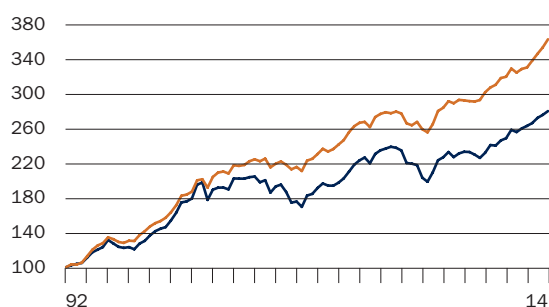
### Les 10 principales positions en obligations en %

4,0000 % Confédération 1998–2028	0,99
3,0000 % Confédération 2003–2018	0,80
3,0000 % Confédération 2004–2019	0,80
4,0000 % Confédération 1998–2023	0,74
2,2500 % Confédération 2005–2020	0,69
2,0000 % Confédération 2010–2021	0,62
2,5000 % Confédération 2006–2036	0,51
3,5000 % Confédération 2003–2033	0,49
2,0000 % Confédération 2011–2022	0,48
1,2500 % Confédération 2012–2024	0,40

### Les 10 principales positions en actions en %

Novartis AG Namen	2,07
Roche Holding AG GS	1,91
Nestlé SA Namen	1,42
UBS Group AG Namen	1,17
ABB Ltd Namen	0,95
CS Group Namen	0,88
Holcim Ltd Namen	0,75
Adecco SA Namen	0,73
Julius Bär Gruppe AG Namen	0,72
Actelion Ltd Namen	0,72

Performance (100 = Début au 1.1.1992)



— Placement « LPP Croissance »  
 — Indice personnalisé

## LPP Futur

Numéro de valeur tranche A : 2455731  
 Numéro de valeur tranche B : 2455745

### Structure du placement

Obligations domestiques en CHF	28,30%
Obligations étr. en CHF	15,20%
Obligations en monnaies étr.	2,20%
Actions Suisse	22,30%
Actions étrangères	22,70%
Immeubles Suisse	4,00%
Immeubles étrangers	1,40%
Liquidités (marché monétaire inclus)	3,90%

### Evolution et performance

Fortune en millions de CHF au 31.12.2014*	39,46
Performance 2014 en %	6,76
Performance en % depuis le lancement (2.5.2006)	24,70
Performance en % depuis le lancement (2.5.2006) p. a.	2,58

\* Fortune tranches A+B

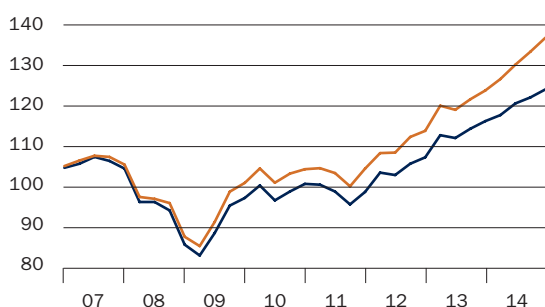
### Les 10 principales positions en obligations en %

4,0000 % Confédération 1998–2028	0,94
3,0000 % Confédération 2004–2019	0,76
3,0000 % Confédération 2003–2018	0,75
4,0000 % Confédération 1998–2023	0,68
2,2500 % Confédération 2005–2020	0,63
2,0000 % Confédération 2010–2021	0,57
2,5000 % Confédération 2006–2036	0,48
3,5000 % Confédération 2003–2033	0,46
2,0000 % Confédération 2011–2022	0,44
1,2500 % Confédération 2012–2024	0,38

### Les 10 principales positions en actions en %

Novartis AG Namen	2,65
Roche Holding AG GS	2,46
Nestlé SA Namen	1,81
UBS Group AG Namen	1,52
ABB Ltd Namen	1,22
CS Group Namen	1,13
Holcim Ltd Namen	0,96
Adecco SA Namen	0,93
Julius Bär Gruppe AG Namen	0,93
Actelion Ltd Namen	0,93

Performance (100 = Début au 2.5.2006)



— Placement « LPP Futur »  
 — Indice personnalisé

### LPP Durable Rendement

Numéro de valeur tranche A : 3543791  
 Numéro de valeur tranche B : 3543800

#### Structure du placement

Obligations domestiques en CHF	35,70%
Obligations étr. en CHF	21,50%
Obligations en monnaies étr.	10,20%
Actions Suisse	14,60%
Actions étrangères	10,70%
Immeubles Suisse	4,60%
Immeubles étrangers	0,80%
Liquidités (marché monétaire inclus)	1,90%

#### Evolution et performance

Fortune en millions de CHF au 31.12.2014*	52,13
Performance 2014 in %	7,65
Performance en % depuis le lancement (19.12.2007)	23,80
Performance en % depuis le lancement (19.12.2007) p. a. 3,08	

\* Fortune tranches A+B

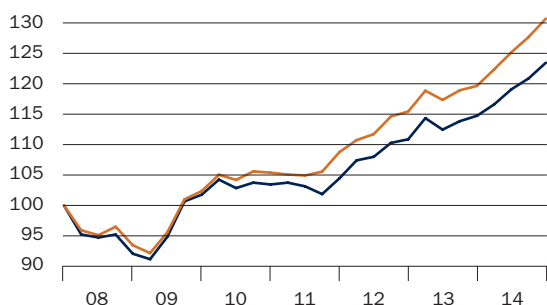
#### Représentatives en obligations en %

2,595% Telefonica Emisiones SA Emt-Notes 2013–2020	0,15
2,718% Telefonica Emisiones SA 2012–2018	0,15
2,250% Kreditanstalt für Wiederaufbau KFW 2010–2020	0,31
2,875% Bâloise Holding AG 2010–2020	0,28
3,500% Confédération 2003–2033	1,23
4,000% Confédération 1998–2028	1,20
3,250% Swisscom AG 2009–2018	0,18
1,750% Swisscom AG 2012–2024	0,15
2,500% Nordic Investment Bank NIB Emt-Notes 2009–2018	0,30
2,125% Swedish Covered Bond Corp 2010–2017	0,29

#### Représentatives en actions en %

SAP SE	0,13
Vodafone Group Plc	0,11
Bâloise Holding AG Namen	0,38
Allianz SE Namen –vinkuliert–	0,16
Straumann Holding AG Namen	0,21
Baxter International Inc	0,15
Microsoft Corp	0,15
Swiss Re AG Namen	0,66
Kuoni Reisen Holding AG –B– Namen	0,16
Roche Holding AG GS	2,60

#### Performance (100 = Début au 19.12.2007)



— Placement « LPP Durable Rendement »  
 — Indice personnalisé

### LPP Durable

Numéro de valeur tranche A : 1016862  
 Numéro de valeur tranche B : 2025138

#### Structure du placement

Obligations domestiques en CHF	28,40%
Obligations étr. en CHF	17,10%
Obligations en monnaies étr.	5,90%
Actions Suisse	16,40%
Actions étrangères	22,60%
Immeubles Suisse	5,50%
Immeubles étrangers	1,10%
Liquidités (marché monétaire inclus)	3,00%

#### Evolution et performance

Fortune en millions de CHF au 31.12.2014*	105,00
Performance 2014 in %	8,25
Performance en % depuis le lancement (1.1.2001)	41,10
Performance en % depuis le lancement (1.1.2001) p. a.	2,48

\* Fortune tranches A+B

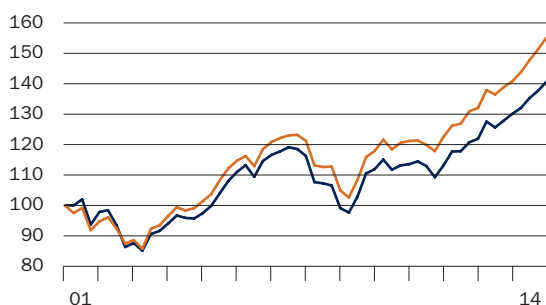
#### Représentatives en obligations en %

2,595% Telefonica Emisiones SA Emt-Notes 2013–2020	0,12
2,718% Telefonica Emisiones SA 2012–2018	0,12
2,250% Kreditanstalt für Wiederaufbau KFW 2010–2020	0,24
2,875% Bâloise Holding AG 2010–2020	0,22
3,500% Confédération 2003–2033	0,98
4,000% Confédération 1998–2028	0,95
3,250% Swisscom AG 2009–2018	0,14
1,750% Swisscom AG 2012–2024	0,12
2,500% Nordic Investment Bank NIB Emt-Notes 2009–2018	0,24
2,125% Swedish Covered Bond Corp 2010–2017	0,23

#### Représentatives en actions en %

SAP SE	0,30
Vodafone Group Plc	0,26
Bâloise Holding AG Namen	0,42
Allianz SE Namen	0,35
Baxter International Inc	0,34
Kering	0,29
Microsoft Corp	0,35
Swiss Re AG Namen	0,74
Unipol Gruppo Finanziario Spa	0,30
Roche Holding AG GS	2,92

#### Performance (100 = Début au 1.1.2001)



— Placement « LPP Durable »  
 — Indice personnalisé



# Comptes annuels des groupes de placement LPP

Compte de fortune	LPP Production		LPP Rendement					
	31.12.2014	31.12.2013	31.12.2014	31.12.2013				
	CHF	CHF	CHF	CHF				
Action	264 814.55	270 707.20	665 306.25	657 600.00				
Parts ou droits sur des placements collectifs de capitaux :								
Obligations en CHF ou avec protection contre la fluctuation des monnaies	21 171 728.72	19 928 185.32	34 090 022.06	30 804 475.57				
Obligations en monnaie étrangère	0.00	0.00	4 000 039.48	3 666 782.96				
Actions Suisse	2 732 360.50	2 689 441.22	8 341 078.58	8 071 170.12				
Actions étrangères	1 538 029.21	1 340 198.87	6 424 102.72	5 461 986.97				
Autres placements (biens immobiliers inclus)	1 028 328.69	952 896.74	2 540 318.60	2 303 534.46				
Avoirs bancaires à vue	1 085 480.02	1 571 499.88	644 670.38	3 179 243.37				
Avoirs en transit**	0.00	0.00	618 345.45	0.00				
Autres actifs	41 087.21	1 111.75	105 117.39	2 328.03				
<b>Fortune totale du fonds</b>	<b>27 861 828.90</b>	<b>26 754 040.98</b>	<b>57 429 000.91</b>	<b>54 147 121.48</b>				
./. Engagements	-917.87	-2 553.96	-5 715.43	-5 133.83				
<b>Fortune nette du fonds</b>	<b>27 860 911.03</b>	<b>26 751 487.02</b>	<b>57 423 285.48</b>	<b>54 141 987.65</b>				
<b>Variation de la fortune nette du fonds</b>								
Fortune nette du fonds au début de l'exercice	26 751 487.02	24 157 508.15	54 141 987.65	54 546 988.62				
Émissions	9 406 270.68	7 176 736.98	10 447 366.88	7 390 764.00				
Rachats	-9 785 310.30	-4 815 253.21	-10 355 498.85	-9 750 138.00				
Résultat total	1 488 463.63	232 495.10	3 189 429.80	1 954 373.03				
<b>Fortune nette du fonds à la fin de l'exercice</b>	<b>27 860 911.03</b>	<b>26 751 487.02</b>	<b>57 423 285.48</b>	<b>54 141 987.65</b>				
	Tranche A*	Tranche B*	Tranche A*	Tranche B*	Tranche A*	Tranche B*	Tranche A*	Tranche B*
<b>Fortune nette du fonds à la fin de l'exercice</b>	<b>1 338 026.61</b>	<b>26 522 884.42</b>	<b>1 283 267.53</b>	<b>25 468 219.49</b>	<b>11 362 411.40</b>	<b>46 060 874.08</b>	<b>10 742 389.46</b>	<b>43 399 598.19</b>
<b>Droits en circulation</b>								
	31.12.2014	31.12.2014	31.12.2013	31.12.2013	31.12.2014	31.12.2014	31.12.2013	31.12.2013
	Droits	Droits	Droits	Droits	Droits	Droits	Droits	Droits
Situation au début de l'exercice	1 114.4449	22 956.1953	1 164.3414	20 765.2033	8 452.0191	35 737.7950	10 030.3964	36 030.2613
Parts émises	1 018.6037	7 357.3424	194.2073	6 278.1274	616.1213	7 858.8505	408.9926	5 744.0786
Parts rachetées	-1 036.0784	-7 635.0043	-244.1038	-4 087.1354	-659.5105	-7 735.7383	-1 987.3699	-6 036.5449
<b>Situation à la fin de l'exercice</b>	<b>1 096.9702</b>	<b>22 678.5334</b>	<b>1 114.4449</b>	<b>22 956.1953</b>	<b>8 408.6299</b>	<b>35 860.9072</b>	<b>8 452.0191</b>	<b>35 737.7950</b>
	CHF	CHF	CHF	CHF	CHF	CHF	CHF	CHF
Valeur d'un droit	1 210.41	1 166.45	1 156.40	1 119.99	1 337.34	1 277.39	1 278.27	1 227.21
+ Produit couru d'un droit	9.59	3.55	-5.40	-10.99	13.66	6.61	-7.27	-13.21
<b>Valeur d'inventaire d'un droit</b>	<b>1 220.00</b>	<b>1 170.00</b>	<b>1 151.00</b>	<b>1 109.00</b>	<b>1 351.00</b>	<b>1 284.00</b>	<b>1 271.00</b>	<b>1 214.00</b>
<b>Prix de rachat</b>	<b>1 220.00</b>	<b>1 170.00</b>	<b>1 151.00</b>	<b>1 109.00</b>	<b>1 351.00</b>	<b>1 284.00</b>	<b>1 271.00</b>	<b>1 214.00</b>

\* Les groupes de placement LPP proposent une tranche A pour les clients institutionnels et une tranche B conçue notamment pour les clients de la Fondation de libre passage (SaraFlip) et la Fondation du pilier 3a (SaraVor). Les deux tranches sont gérées avec une stratégie identique par le même gestionnaire de portefeuille. L'ensemble des résultats des groupes de placement LPP présentés dans le rapport de gestion 2014 de la Sarasin Fondation de placement se rapportent à la tranche A.

\*\* Liquidités non encore attribuées aux transactions sur titres ouvertes.

Compte de résultat	LPP Production		LPP Rendement	
	01.01.2014 -31.12.2014 CHF	01.01.2013 -31.12.2013 CHF	01.01.2014 -31.12.2014 CHF	01.01.2013 -31.12.2013 CHF
Revenus de placements collectifs de capitaux :				
Obligations en CHF ou avec protection contre la fluctuation des monnaies	285 429.39	0.00	551 682.60	0.00
Obligations en monnaie étrangère	0.00	0.00	74 142.00	0.00
Actions Suisse	58 708.51	0.00	180 164.20	0.00
Actions étrangères	14 700.00	0.00	72 931.20	0.00
Autres placements (biens immobiliers inclus)	6 885.83	9 370.44	14 913.31	20 294.51
Revenus de liquidités et de dépôts à terme	2 839.81	3 176.44	4 272.47	6 651.47
Autres revenus	595.67	13 095.00	1 120.79	0.00
Païement des revenus courus lors de la souscription de droits	67 494.96	-36 826.14	86 553.91	-45 554.04
<b>Total revenus</b>	<b>436 654.17</b>	<b>-11 184.26</b>	<b>985 780.48</b>	<b>-18 608.06</b>
Intérêts passifs	2.66	0.00	0.00	0.00
Commission forfaitaire Banque J. Safra Sarasin SA Tranche A	8 336.88	7 447.59	61 609.84	69 920.25
Commission forfaitaire Banque J. Safra Sarasin SA Tranche B	273 583.66	248 458.33	480 941.20	463 234.11
Frais de gestion	5 690.50	4 893.26	10 914.78	10 731.63
Autres charges	9 755.10	8 043.52	17 103.60	17 746.64
Versement des revenus courus lors du rachat de droits	48 326.84	-21 681.35	63 408.41	-46 895.23
<b>Total charges</b>	<b>345 695.64</b>	<b>247 161.35</b>	<b>633 977.83</b>	<b>514 737.40</b>
<b>Produit/perte net(te) (-)</b>	<b>90 958.53</b>	<b>-258 345.61</b>	<b>351 802.65</b>	<b>-533 345.46</b>
Gains/pertes en capital réalisé(e)s (-)	582 580.47	325 326.84	776 473.76	1 179 355.46
<b>Bénéfice/perte réalisé(e) (-)</b>	<b>673 539.00</b>	<b>66 981.23</b>	<b>1 128 276.41</b>	<b>646 010.00</b>
Gains/pertes en capital non réalisé(e)s (-)	814 924.63	165 513.87	2 061 153.39	1 308 363.03
<b>Bénéfice/perte total(e) (-)</b>	<b>1 488 463.63</b>	<b>232 495.10</b>	<b>3 189 429.80</b>	<b>1 954 373.03</b>
Produit/perte net(te) (-) tranche A	10 519.15	-6 019.42	114 901.56	-61 423.62
Produit/perte net(te) (-) tranche B	80 439.38	-252 326.19	236 901.09	-471 921.84
<b>Produit/perte net(te) (-)</b>	<b>90 958.53</b>	<b>-258 345.61</b>	<b>351 802.65</b>	<b>-533 345.46</b>

#### Le Conseil de fondation a décidé d'utiliser le bénéfice de la manière suivante

	Tranche A*	Tranche B*	Tranche A*	Tranche B*
	CHF	CHF	CHF	CHF
Produit net de l'exercice	10 519.15	80 439.38	114 901.56	236 901.09
Report de l'exercice précédent	0.00	0.00	0.00	0.00
Produit disponible pour la distribution	10 519.15	80 439.38	114 901.56	236 901.09
Imputation sur la valeur des droits	-10 519.15	-80 439.38	-114 901.56	-236 901.09
Solde à nouveau	0.00	0.00	0.00	0.00

Compte de fortune	LPP Croissance		LPP Futur					
	31.12.2014 CHF	31.12.2013 CHF	31.12.2014 CHF	31.12.2013 CHF				
Actions	3508155.00	3467520.00	429124.15	424153.60				
Parts ou droits sur des placements collectifs de capitaux :								
Obligations en CHF ou avec protection contre la fluctuation des monnaies	131238719.88	130175547.31	17078497.80	15938040.09				
Obligations en monnaie étrangère	18013162.40	18128706.82	860714.33	837668.26				
Actions Suisse	45729376.12	48869083.09	8699625.77	8655349.59				
Actions étrangères	48292225.36	48150612.45	9195375.61	8483019.84				
Autres placements (biens immobiliers inclus)	12476998.91	12308330.49	1697496.24	1684537.04				
Avoirs bancaires à vue	4599497.93	13663961.01	1194863.31	2276204.00				
Avoirs en transit **	0.00	0.00	221717.49	0.00				
Autres actifs	531513.02	5128.03	81626.90	1733.26				
<b>Fortune totale du fonds</b>	<b>264389648.62</b>	<b>274768889.20</b>	<b>39459041.60</b>	<b>38300705.68</b>				
./. Engagements	681.05	-23492.56	240.29	-3440.19				
<b>Fortune nette du fonds</b>	<b>264390329.67</b>	<b>274745396.64</b>	<b>39459281.89</b>	<b>38297265.49</b>				
<b>Variation de la fortune nette du fonds</b>								
Fortune nette du fonds au début de l'exercice	274745396.64	279805067.59	38297265.49	37131363.07				
Émissions	19285463.10	13521498.82	4362542.13	2950896.78				
Rachats	-45037512.90	-32893445.26	-5552675.86	-4682750.15				
Résultat total	15396982.83	14312275.49	2352150.13	2897755.79				
<b>Fortune nette du fonds à la fin de l'exercice</b>	<b>264390329.67</b>	<b>274745396.64</b>	<b>39459281.89</b>	<b>38297265.49</b>				
	Tranche A*	Tranche B*	Tranche A*	Tranche B*	Tranche A*	Tranche B*	Tranche A*	Tranche B*
<b>Fortune nette du fonds à la fin de l'exercice</b>	<b>43975963.61</b>	<b>220414366.06</b>	<b>48468627.59</b>	<b>226276769.05</b>	<b>5355122.85</b>	<b>34104159.04</b>	<b>5291996.58</b>	<b>33005268.91</b>

## Droits en circulation

	31.12.2014 Droits	31.12.2014 Droits	31.12.2013 Droits	31.12.2013 Droits	31.12.2014 Droits	31.12.2014 Droits	31.12.2013 Droits	31.12.2013 Droits
Situation au début de l'exercice	27959.4343	136722.7893	28858.9694	147706.2428	4529.4750	29309.7677	3795.3642	31646.8804
Parts émises	3032.9520	8316.7064	647.2474	7661.0654	488.9490	3332.3828	844.2992	1831.6506
Parts rachetées	-7183.7712	-19399.9179	-1546.7825	-18644.5189	-722.9709	-4115.3917	-110.1884	-4168.7633
<b>Situation à la fin de l'exercice</b>	<b>23808.6151</b>	<b>125639.5778</b>	<b>27959.4343</b>	<b>136722.7893</b>	<b>4295.4531</b>	<b>28526.7588</b>	<b>4529.4750</b>	<b>29309.7677</b>
	CHF	CHF	CHF	CHF	CHF	CHF	CHF	CHF
Valeur d'un droit	1829.99	1746.50	1744.71	1673.81	1235.53	1190.86	1174.81	1138.39
+ Produit couru d'un droit	17.01	7.50	-10.71	-18.81	11.47	5.14	-6.81	-12.39
<b>Valeur d'inventaire d'un droit</b>	<b>1847.00</b>	<b>1754.00</b>	<b>1734.00</b>	<b>1655.00</b>	<b>1247.00</b>	<b>1196.00</b>	<b>1168.00</b>	<b>1126.00</b>
<b>Prix de rachat</b>	<b>1847.00</b>	<b>1754.00</b>	<b>1734.00</b>	<b>1655.00</b>	<b>1247.00</b>	<b>1196.00</b>	<b>1168.00</b>	<b>1126.00</b>

\* Les groupes de placement LPP proposent une tranche A pour les clients institutionnels et une tranche B conçue notamment pour les clients de la Fondation de libre passage (SaraFlip) et la Fondation du pilier 3a (SaraVor). Les deux tranches sont gérées avec une stratégie identique par le même gestionnaire de portefeuille. L'ensemble des résultats des groupes de placement LPP présentés dans le rapport de gestion 2014 de la Sarasin Fondation de placement se rapportent à la tranche A.

\*\* Liquidités non encore attribuées aux transactions sur titres ouvertes.

Compte de résultat	LPP Croissance		LPP Futur	
	01.01.2014 -31.12.2014 CHF	01.01.2013 -31.12.2013 CHF	01.01.2014 -31.12.2014 CHF	01.01.2013 -31.12.2013 CHF
Revenus de placements collectifs de capitaux :				
Obligations en CHF ou avec protection contre la fluctuation des monnaies	2 295 496.61	0.00	297 854.97	0.00
Obligations en monnaie étrangère	369 205.68	0.00	0.00	0.00
Actions Suisse	1 041 842.95	0.00	192 086.44	0.00
Actions étrangères	631 898.41	0.00	117 562.53	0.00
Autres placements (biens immobiliers inclus)	93 931.66	121 912.70	16 264.24	22 139.46
Revenus de liquidités et de dépôts à terme	6 273.02	14 651.48	2 859.15	4 952.14
Autres revenus	2 517.49	0.00	564.83	0.00
Païement des revenus courus lors de la souscription de droits	140 384.00	-71 866.03	27 892.46	-12 891.06
<b>Total revenus</b>	<b>4 581 549.82</b>	<b>64 698.15</b>	<b>655 084.62</b>	<b>14 200.54</b>
Intérêts passifs	180.34	0.00	0.00	0.00
Commission forfaitaire Banque J. Safra Sarasin SA Tranche A	284 402.34	306 632.06	31 900.69	30 095.43
Commission forfaitaire Banque J. Safra Sarasin SA Tranche B	2 496 918.30	2 648 411.18	378 764.46	381 771.34
Frais de gestion	53 338.71	54 652.57	7 727.08	7 386.11
Autres charges*	84 412.47	91 294.12	12 048.49	12 234.96
Versement des revenus courus lors du rachat de droits	314 729.75	-165 542.16	28 741.19	-23 305.97
<b>Total charges</b>	<b>3 233 981.91</b>	<b>2 935 447.77</b>	<b>459 181.91</b>	<b>408 181.87</b>
<b>Produit/perte net(te) (-)</b>	<b>1 347 567.91</b>	<b>-2 870 749.62</b>	<b>195 902.71</b>	<b>-393 981.33</b>
Gains/pertes en capital réalisé(e)s (-)	4 740 556.38	6 443 255.94	684 399.65	826 705.14
<b>Bénéfice/perte réalisé(e) (-)</b>	<b>6 088 124.29</b>	<b>3 572 506.32</b>	<b>880 302.36</b>	<b>432 723.81</b>
Gains/pertes en capital non réalisé(e)s (-)	9 308 858.54	10 739 769.17	1 471 847.77	2 465 031.98
<b>Bénéfice/perte total(e) (-)</b>	<b>15 396 982.83</b>	<b>14 312 275.49</b>	<b>2 352 150.13</b>	<b>2 897 755.79</b>
Produit/perte net(te) (-) tranche A	404 873.68	-299 311.38	49 253.88	-30 828.81
Produit/perte net(te) (-) tranche B	942 694.23	-2 571 438.24	146 648.83	-363 152.52
<b>Produit/perte net(te) (-)</b>	<b>1 347 567.91</b>	<b>-2 870 749.62</b>	<b>195 902.71</b>	<b>-393 981.33</b>

#### Le Conseil de fondation a décidé d'utiliser le bénéfice de la manière suivante

	Tranche A*	Tranche B*	Tranche A*	Tranche B*
	CHF	CHF	CHF	CHF
Produit net de l'exercice	404 873.68	942 694.23	49 253.88	146 648.83
Report de l'exercice précédent	0.00	0.00	0.00	0.00
Produit disponible pour la distribution	404 873.68	942 694.23	49 253.88	146 648.83
Imputation sur la valeur des droits	-404 873.68	-942 694.23	-49 253.88	-146 648.83
Solde à nouveau	0.00	0.00	0.00	0.00

Compte de fortune	LPP Durable Rendement		LPP Durable					
	31.12.2014 CHF	31.12.2013 CHF	31.12.2014 CHF	31.12.2013 CHF				
Parts ou droits sur des placements collectifs de capitaux :								
Obligations en CHF ou avec protection contre la fluctuation des monnaies	29 686 096.00	25 428 336.00	48 090 548.00	45 275 124.00				
Obligations en monnaie étrangère	5 272 297.73	4 555 957.68	6 259 028.26	5 748 527.97				
Actions Suisse	7 883 200.00	7 011 207.00	18 028 400.00	17 107 986.00				
Actions étrangères	5 517 006.00	4 707 811.00	24 046 356.00	21 266 589.00				
Autres placements (biens immobiliers inclus)	2 581 579.96	2 531 963.09	6 454 007.11	6 331 404.01				
Avoirs bancaires à vue	584 227.07	2 388 458.05	2 122 283.27	4 619 194.91				
Avoirs en transit **	602 332.52	0.00	0.00	0.00				
Autres actifs	1 467.44	2 275.50	1 578.74	2 359.94				
<b>Fortune totale du fonds</b>	<b>52 128 206.72</b>	<b>46 626 008.32</b>	<b>105 002 201.38</b>	<b>100 351 185.83</b>				
./. Engagements	-1 493.29	-3 776.73	44.05	-8 559.43				
<b>Fortune nette du fonds</b>	<b>52 126 713.43</b>	<b>46 622 231.59</b>	<b>105 002 245.43</b>	<b>100 342 626.40</b>				
<b>Variation de la fortune nette du fonds</b>								
Fortune nette du fonds au début de l'exercice	46 622 231.59	44 159 946.14	100 342 626.40	101 467 474.63				
Émissions	6 432 232.10	5 424 559.76	7 540 111.43	4 721 501.28				
Rachats	-4 460 080.11	-4 423 553.62	-10 444 374.39	-11 931 986.40				
Résultat total	3 532 329.85	1 461 279.31	7 563 881.99	6 085 636.89				
<b>Fortune nette du fonds à la fin de l'exercice</b>	<b>52 126 713.43</b>	<b>46 622 231.59</b>	<b>105 002 245.43</b>	<b>100 342 626.40</b>				
	Tranche A*	Tranche B*	Tranche A*	Tranche B*	Tranche A*	Tranche B*	Tranche A*	Tranche B*
<b>Fortune nette du fonds à la fin de l'exercice</b>	<b>31 519 048.14</b>	<b>20 607 665.29</b>	<b>29 005 189.33</b>	<b>17 617 042.26</b>	<b>4 999 442.18</b>	<b>100 002 803.25</b>	<b>4 817 693.01</b>	<b>95 524 933.39</b>

**Droits en circulation**

	31.12.2014 Droits	31.12.2014 Droits	31.12.2013 Droits	31.12.2013 Droits	31.12.2014 Droits	31.12.2014 Droits	31.12.2013 Droits	31.12.2013 Droits
Situation au début de l'exercice	25 227.7924	15 797.7092	25 012.6666	15 114.3137	3 785.0558	78 621.6775	4 600.4603	83 924.9328
Parts émises	399.9320	5 167.2745	318.4166	4 582.2302	726.1048	5 276.3896	447.6580	3 548.5558
Parts rachetées	-164.5905	-3 712.9958	-103.2908	-3 898.8347	-882.7523	-7 475.5361	-1 263.0625	-8 851.8111
<b>Situation à la fin de l'exercice</b>	<b>25 463.1339</b>	<b>17 251.9879</b>	<b>25 227.7924</b>	<b>15 797.7092</b>	<b>3 628.4083</b>	<b>76 422.5310</b>	<b>3 785.0558</b>	<b>78 621.6775</b>
	CHF	CHF	CHF	CHF	CHF	CHF	CHF	CHF
Valeur d'un droit	1 240.01	1 202.81	1 151.78	1 122.45	1 380.90	1 318.21	1 275.62	1 223.71
+ Produit couru d'un droit	-2.01	-7.81	-1.78	-7.45	-2.90	-9.21	-2.62	-8.71
<b>Valeur d'inventaire d'un droit</b>	<b>1 238.00</b>	<b>1 195.00</b>	<b>1 150.00</b>	<b>1 115.00</b>	<b>1 378.00</b>	<b>1 309.00</b>	<b>1 273.00</b>	<b>1 215.00</b>
<b>Prix de rachat</b>	<b>1 238.00</b>	<b>1 195.00</b>	<b>1 150.00</b>	<b>1 115.00</b>	<b>1 378.00</b>	<b>1 309.00</b>	<b>1 273.00</b>	<b>1 215.00</b>

\* Les groupes de placement LPP proposent une tranche A pour les clients institutionnels et une tranche B conçue notamment pour les clients de la Fondation de libre passage (SaraFlip) et la Fondation du pilier 3a (SaraVor). Les deux tranches sont gérées avec une stratégie identique par le même gestionnaire de portefeuille. L'ensemble des résultats des groupes de placement LPP présentés dans le rapport de gestion 2014 de la Sarasin Fondation de placement se rapportent à la tranche A.

\*\* Liquidités non encore attribuées aux transactions sur titres ouvertes.

Compte de résultat	LPP Durable Rendement		LPP Durable	
	01.01.2014 -31.12.2014 CHF	01.01.2013 -31.12.2013 CHF	01.01.2014 -31.12.2014 CHF	01.01.2013 -31.12.2013 CHF
Revenus de placements collectifs de capitaux :				
Obligations en CHF ou avec protection contre la fluctuation des monnaies	0.00	0.00	0.00	0.00
Obligations en monnaie étrangère	0.00	0.00	0.00	0.00
Actions Suisse	0.00	0.00	0.00	0.00
Actions étrangères	0.00	0.00	0.00	0.00
Autres placements (biens immobiliers inclus)	13 130.24	17 041.55	31 887.38	43 404.99
Revenus de liquidités et de dépôts à terme	3 087.28	6 501.89	4 546.57	6 742.71
Autres revenus	271.32	0.00	1 051.48	0.00
Païement des revenus courus lors de la souscription de droits	-21 869.00	-18 240.49	-26 034.15	-17 880.39
<b>Total revenus</b>	<b>-5 380.16</b>	<b>5 302.95</b>	<b>11 451.28</b>	<b>32 267.31</b>
Intérêts passifs	0.00	0.00	61.57	0.00
Commission forfaitaire Banque J. Safra Sarasin SA Tranche A	46 359.68	44 216.56	10 342.08	12 040.30
Commission forfaitaire Banque J. Safra Sarasin SA Tranche B	125 368.65	117 317.86	697 440.45	702 072.59
Frais de gestion	9 632.40	9 266.24	20 251.17	19 827.90
Autres charges	13 687.81	14 642.92	31 771.46	33 209.78
Versement des revenus courus lors du rachat de droits	-14 593.51	-17 509.75	-34 006.53	-40 065.20
<b>Total charges</b>	<b>180 455.03</b>	<b>167 933.83</b>	<b>725 860.20</b>	<b>727 085.37</b>
<b>Produit/perte net(te) (-)</b>	<b>-185 835.19</b>	<b>-162 630.88</b>	<b>-714 408.92</b>	<b>-694 818.06</b>
Gains/pertes en capital réalisé(e)s (-)	685 397.24	735 165.75	2 712 807.27	3 546 332.67
<b>Bénéfice/perte réalisé(e) (-)</b>	<b>499 562.05</b>	<b>572 534.87</b>	<b>1 998 398.35</b>	<b>2 851 514.61</b>
Gains/pertes en capital non réalisé(e)s (-)	3 032 767.80	888 744.44	5 565 483.64	3 234 122.28
<b>Bénéfice/perte total(e) (-)</b>	<b>3 532 329.85</b>	<b>1 461 279.31</b>	<b>7 563 881.99</b>	<b>6 085 636.89</b>
Produit/perte net(te) (-) tranche A	-51 070.29	-44 895.13	-10 526.81	-9 901.54
Produit/perte net(te) (-) tranche B	-134 764.90	-117 735.75	-703 882.11	-684 916.52
<b>Produit/perte net(te) (-)</b>	<b>-185 835.19</b>	<b>-162 630.88</b>	<b>-714 408.92</b>	<b>-694 818.06</b>

#### Le Conseil de fondation a décidé d'utiliser le bénéfice de la manière suivante

	Tranche A*	Tranche B*	Tranche A*	Tranche B*
	CHF	CHF	CHF	CHF
Produit net de l'exercice	-51 070.29	-134 764.90	-10 526.81	-703 882.11
Report de l'exercice précédent	0.00	0.00	0.00	0.00
Produit disponible pour la distribution	-51 070.29	-134 764.90	-10 526.81	-703 882.11
Imputation sur la valeur des droits	51 070.29	134 764.90	10 526.81	703 882.11
Solde à nouveau	0.00	0.00	0.00	0.00



# Les groupes de placement en obligations

**Les rendements des obligations à 10 ans de la Confédération ont nettement baissé au cours de l'exercice de référence. Cela est surtout dû aux mauvaises données conjoncturelles provenant de la zone euro et aux risques géopolitiques. La modification des taux d'intérêt prévue au cours de la nouvelle année aux États-Unis, peut être considérée comme un facteur additionnel d'incertitude. La conjoncture américaine continue à afficher une bonne croissance. Les indicateurs avancés suisses affichent ces derniers temps une image mitigée. L'indice des directeurs d'achat s'est nettement récupéré au cours du dernier trimestre et le KOF se maintient pratiquement inchangé depuis quelques mois.**

## **Obligations CHF Couverture dynamique**

La forte hausse des taux d'intérêt intervenue au mois de décembre 2013 a permis de sécuriser le portefeuille en janvier 2014. Cela a conduit à une performance nettement négative. Au niveau des secteurs et des titres, nous avons favorisé les emprunts d'État et des entreprises, ce qui a eu des effets positifs sur la performance relative. Le groupe de placement a obtenu un rendement total de +6,16 % et a terminé avec 204 bp de moins que l'indice de référence (+8,20 %).

## **Obligations CHF**

L'année écoulée a été marquée tout entière par les faibles données conjoncturelles de la zone euro et la résurgence des risques géopolitiques. Le rendement du marché des obligations CHF a nettement baissé au cours de l'année de référence. Le Swiss Bond Index a obtenu un rendement global de 6,82 %, alors que le segment national a connu une évolution nettement plus positive que l'emprunt obligataire étranger. Au cours du troisième trimestre, la duration a été maintenue dans une position de sous-pondération, ce qui a eu des effets négatifs sur la performance relative. À niveau des secteurs et des titres, nous avons favorisé les emprunts d'État et des entreprises, ce qui a eu des effets positifs sur la performance relative.

### Obligations CHF Couverture dynamique

Numéro de valeur : 343096

#### Structure du placement

Confédération et cantons	36,50%
Obligations hypothécaires	27,90%
Banques et finance	17,40%
Industrie	10,60%
Fournisseurs	5,80%
Organisations supranationales	1,80%

#### Evolution et performance

Fortune en millions de CHF au 31.12.2014	176,15
Duration Macaulay (sans couverture)	7,69
Performance 2014 en %	6,16
Performance en % depuis le lancement (1.1.1996)	68,84
Performance en % depuis le lancement (1.1.1996) p. a.	2,79

#### Les 10 principales positions en %

4,0000% Confédération 1998–2028	2,79
4,0000% Confédération 1998–2023	2,68
2,2500% Confédération 2005–2020	2,67
3,0000% Confédération 2003–2018	2,57
2,0000% Confédération 2010–2021	2,27
3,0000% Confédération 2004–2019	2,13
2,0000% Confédération 2011–2022	1,96
3,0000% PFZE Schweiz. Kant. Bk S.386 2008–2018	1,60
2,5000% Confédération 2006–2036	1,58
3,5000% Confédération 2003–2033	1,47

### Obligations Suisse en CHF

Numéro de valeur : 978277

#### Structure du placement

Confédération et cantons	38,40%
Obligations hypothécaires	27,70%
Banques et finance	17,30%
Industrie	9,90%
Fournisseurs	5,00%
Organisations supranationales	1,70%

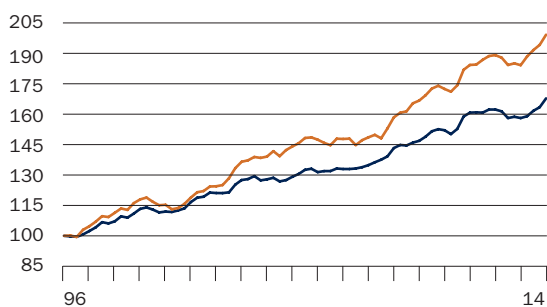
#### Evolution et performance

Fortune en millions de CHF au 31.12.2014	13,38
Macaulay Duration	7,75
Performance 2014 en %	7,55
Performance en % depuis le lancement (1.1.1999)	61,68
Performance en % depuis le lancement (1.1.1999) p. a.	3,04

#### Les 10 principales positions en %

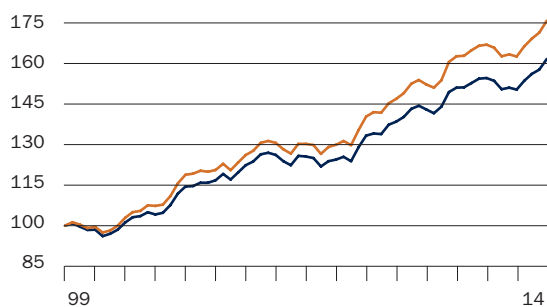
4,0000% Confédération 1998–2028	3,54
3,0000% Confédération 2004–2019	2,93
3,0000% Confédération 2003–2018	2,70
4,0000% Confédération 1998–2023	2,26
2,2500% Confédération 2005–2020	2,02
2,0000% Confédération 2010–2021	1,92
2,5000% Confédération 2006–2036	1,75
3,5000% Confédération 2003–2033	1,71
1,2500% Confédération 2012–2024	1,54
2,0000% Confédération 2011–2022	1,36

Performance (100 = Début au 1.1.1996)



— Placement « Obligations CHF Couverture dynamique »  
 — Swiss Bond Index Domestic AAA-BBB

Performance (100 = Début au 1.1.1999)



— Placement « Obligations Suisse en CHF »  
 — Swiss Bond Index Domestic AAA-BBB

## Obligations étrangères en CHF

Numéro de valeur : 1474338

### Structure du placement

Banques et finance	34,60%
États et régions	20,90%
Obligations hypothécaires	19,20%
Industrie	12,60%
Organisations supranationales	9,40%
Fournisseurs	3,30%

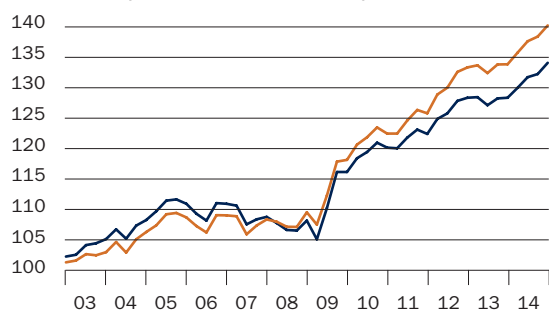
### Evolution et performance

Fortune en millions de CHF au 31.12.2014	10,35
Macauley Duration	4,84
Performance 2014 en %	4,48
Performance en % depuis le lancement (1.11.2002)	35,02
Performance en % depuis le lancement (1.11.2002) p. a.	2,50

### Les 10 principales positions en %

2,2500 % BNG Emt-Notes 2005–2020	1,38
3,3750 % ABN Amro Bank Covered Bond 06–31	1,22
2,3750 % EIB 2005–2020	1,22
3,5000 % Rabobank Nederland NV Emt-N 2007–2023	0,95
1,7500 % Deutsche Bahn Finance 2010–2020	0,84
2,8750 % GECC 2007–2017	0,83
1,6250 % EIB 2011–2023	0,77
2,5000 % KFW 2005–2025	0,75
2,6250 % NWB Emt-Notes 2007–2022	0,73
1,1250 % Ausnet Services Hldg Emt-N 12–19	0,73

### Performance (100 = Début au 1.11.2002)



- Placement « Obligations étrangères en CHF »
- Swiss Bond Index Foreign AAA-BBB

# Comptes annuels des groupes de placement en obligations

Compte de fortune	Obligations CHF Couverture dynamique		Obligations Suisse en CHF		Obligations étrangères en CHF	
	31.12.2014 CHF	31.12.2013 CHF	31.12.2014 CHF	31.12.2013 CHF	31.12.2014 CHF	31.12.2013 CHF
Obligations	172 863 115.10	220 655 657.15	0.00	0.00	0.00	0.00
Parts ou droits sur des placements collectifs de capitaux	0.00	0.00	13 343 512.50	19 158 704.85	10 319 652.00	10 050 107.80
Avoirs en banque à vue	777 071.83	702 462.15	2 266.48	8 167.14	8 371.69	3 737.40
Autres actifs	2 539 075.31	5 059 312.86	38 763.42	17.93	19 640.26	20.59
<b>Fortune totale du fonds</b>	<b>176 179 262.24</b>	<b>226 417 432.16</b>	<b>13 384 542.40</b>	<b>19 166 889.92</b>	<b>10 347 663.95</b>	<b>10 053 865.79</b>
./. Engagements	-29 279.71	-35 345.80	-584.64	-2 136.15	-664.28	-803.99
<b>Fortune nette du fonds</b>	<b>176 149 982.53</b>	<b>226 382 086.36</b>	<b>13 383 957.76</b>	<b>19 164 753.77</b>	<b>10 346 999.67</b>	<b>10 053 061.80</b>
<b>Variation de la fortune nette du fonds</b>						
Fortune nette du fonds au début de l'exercice	226 382 086.36	272 189 459.85	19 164 753.77	15 624 848.21	10 053 061.80	8 267 227.43
Émissions	1 662 902.74	1 566 768.06	944 738.71	4 108 855.53	373 000.72	1 781 306.78
Rachats	-63 790 413.12	-39 710 074.76	-7 900 644.39	-78 129.00	-525 460.50	0.00
Résultat total	11 895 406.55	-7 664 066.79	1 175 109.67	-490 820.97	446 397.65	4 527.59
<b>Fortune nette du fonds à la fin de l'exercice</b>	<b>176 149 982.53</b>	<b>226 382 086.36</b>	<b>13 383 957.76</b>	<b>19 164 753.77</b>	<b>10 346 999.67</b>	<b>10 053 061.80</b>

## Droits en circulation

	31.12.2014 Droits	31.12.2013 Droits	31.12.2014 Droits	31.12.2013 Droits	31.12.2014 Droits	31.12.2013 Droits
Situation au début de l'exercice	183 655.2085	214 964.2093	14 765.4552	11 707.4552	8 041.0000	6 612.0000
Parts émises	1 316.0000	1 266.0000	723.0000	3 118.0000	293.0000	1 429.0000
Parts rachetées	-50 355.6325	-32 575.0008	-5 901.6099	-60.0000	-411.0000	0.0000
<b>Situation à la fin de l'exercice</b>	<b>134 615.5760</b>	<b>183 655.2085</b>	<b>9 586.8453</b>	<b>14 765.4552</b>	<b>7 923.0000</b>	<b>8 041.0000</b>
	CHF	CHF	CHF	CHF	CHF	CHF
Valeur d'un droit	1 287.62	1 209.67	1 372.14	1 302.81	1 283.07	1 254.50
+ Produit couru d'un droit	21.38	23.33	23.86	-4.81	22.93	-4.50
<b>Valeur d'inventaire d'un droit</b>	<b>1 309.00</b>	<b>1 233.00</b>	<b>1 396.00</b>	<b>1 298.00</b>	<b>1 306.00</b>	<b>1 250.00</b>
<b>Prix de rachat</b>	<b>1 307.00</b>	<b>1 232.00</b>	<b>1 396.00</b>	<b>1 298.00</b>	<b>1 306.00</b>	<b>1 250.00</b>

Compte de résultat	Obligations CHF Couverture dynamique		Obligations Suisse en CHF		Obligations étrangères en CHF	
	01.01.2014 –31.12.2014 CHF	01.01.2013 –31.12.2013 CHF	01.01.2014 –31.12.2014 CHF	01.01.2013 –31.12.2013 CHF	01.01.2014 –31.12.2014 CHF	01.01.2013 –31.12.2013 CHF
Revenus d'obligations	4 178 843.07	5 848 728.28	438 588.01	0.00	221 102.00	0.00
Revenus de placements collectifs de capitaux	0.00	0.00	0.00	0.00	0.00	0.00
Revenus de liquidités et de dépôts à terme	2 457.15	2 900.77	21.75	51.23	13.02	58.83
Autres revenus	0.00	0.00	784.41	0.00	50.35	0.00
Paiement des revenus courus lors de la souscription de droits	11 833.58	14 527.15	4 450.41	–7 660.06	6 823.97	–1 099.82
<b>Total revenus</b>	<b>4 193 133.80</b>	<b>5 866 156.20</b>	<b>443 844.58</b>	<b>–7 608.83</b>	<b>227 989.34</b>	<b>–1 040.99</b>
Intérêts passifs	0.00	0.00	0.00	0.00	0.00	0.00
Commission forfaitaire Banque J. Safra Sarasin SA	603 745.65	791 353.27	58 204.10	54 468.30	31 585.55	30 578.58
Frais de gestion	80 842.82	105 319.96	3 921.59	3 124.88	2 038.11	1 459.36
Autres charges	137 144.57	174 400.06	6 020.82	6 026.95	3 173.88	3 141.27
Versement des revenus courus lors du rachat de droits	493 850.92	509 809.90	146 984.46	–190.80	9 542.34	0.00
<b>Total charges</b>	<b>1 315 583.96</b>	<b>1 580 883.19</b>	<b>215 130.97</b>	<b>63 429.33</b>	<b>46 339.88</b>	<b>35 179.21</b>
<b>Produit/perte net(te) (–)</b>	<b>2 877 549.84</b>	<b>4 285 273.01</b>	<b>228 713.61</b>	<b>–71 038.16</b>	<b>181 649.46</b>	<b>–36 220.20</b>
Gains/pertes en capital réalisé(e)s (–)	–2 307 995.28	106 292.06	494 248.27	4 643.10	41 135.79	1 030.68
<b>Bénéfice/perte réalisé(e) (–)</b>	<b>569 554.56</b>	<b>4 391 565.07</b>	<b>722 961.88</b>	<b>–66 395.06</b>	<b>222 785.25</b>	<b>–35 189.52</b>
Gains/pertes en capital non réalisé(e)s (–)	11 325 851.99	–12 055 631.86	452 147.79	–424 425.91	223 612.40	39 717.11
<b>Bénéfice/perte total(e) (–)</b>	<b>11 895 406.55</b>	<b>–7 664 066.79</b>	<b>1 175 109.67</b>	<b>–490 820.97</b>	<b>446 397.65</b>	<b>4 527.59</b>

#### Le Conseil de fondation a décidé d'utiliser le bénéfice de la manière suivante

	CHF	CHF	CHF
Produit net de l'exercice	2 877 549.84	228 713.61	181 649.46
Report de l'exercice précédent	0.00	0.00	0.00
Produit disponible pour la distribution	2 877 549.84	228 713.61	181 649.46
Imputation sur la valeur des droits	–2 877 549.84	–228 713.61	–181 649.46
Solde à nouveau	0.00	0.00	0.00



# Les groupes de placement en actions

## Actions Suisse

L'investissement réalisé en 2014 au niveau du portefeuille a été trop agressif (selon les variantes). C'est la raison pour laquelle les entreprises à petite et moyenne capitalisation ont été surpondérées de 10% (indice SMI) face aux entreprises à forte capitalisation et les actions High Beta ont été préférées à celles Low Beta.

Ce mécanisme d'équilibrage et le modèle bêta ont participé à parts égales en 2014 à cette niche de performance relative. Les sous-pondérations chez Nestlé (plus 15,30%) et, plus particulièrement, chez Novartis (plus 34,00%), résultantes du mécanisme d'équilibrage, pèsent sur le résultat relatif alors que la sous-pondération chez Roche (plus 11,50%) s'est avérée légèrement positive.

En 2014, nous avons généralement maintenu les actions High Beta dans la position de surpondération et ces dernières ont affiché un rendement moyen inférieur de 6,50% aux actions Low Beta. Les titres de type Low Beta, comme Givaudan et Zurich Insurance ont, par exemple, permis d'engranger des bénéfices de 45,80% et de 28,60%, respectivement. Les autres entreprises défensives comme Swisscom (plus 15,70%) et Nestlé (plus 15,30%) font également partie des titres qui ont pu dépasser le SPI. Dans le secteur des actions High Beta, Actelion (+55,20%), Holcim (+8,70%), Julius Bär (+8,50%) et UBS (+2,40%) font partie des meilleurs titres.

Le modèle normal a eu des résultats légèrement négatifs : considérant l'ensemble de la période de référence, l'évolution des entreprises à petite et moyenne capitalisation a été d'environ 1,50% plus faible que celui des titres des entreprises à forte capitalisation. Nous avons généralement maintenu, en fonction des variantes, les actions des entreprises à petites et moyennes capitalisations dans la position de surpondération.

## Actions GlobalThematic

Cet exercice financier a placé notre approche thématique face à de nombreux défis. Le découplage entre l'économie nord-américaine et le reste du monde a renforcé l'USD et les résultats des entreprises affichent une nette croissance. Cela a produit un rendement bien supérieur à la moyenne (NA +25% en comparaison des +6% du reste du monde) qui a eu un effet négatif sur notre approche globale, car nous prenons aussi en compte les pays récemment industrialisés et que notre position est généralement sous-pondérée aux États-Unis. Le rendement de la performance était de 9%, excluant l'Amérique du Nord, dont l'indice se situait à près de 6%.

Les performances largement diversifiées des diverses branches ont agi comme propulseur non thématique de l'exercice 2014. Citons parmi celles-ci : le secteur de la santé et des biens de consommation non cycliques qui ont connu une évolution particulièrement favorable, alors le secteur de l'énergie, des matières premières et les titres financiers ont affiché des faiblesses. Bien que nous ayons été en position de sous-pondération dans les secteurs bancaires et énergétiques, ces secteurs ont eu un effet négatif sur notre sélection de titres, parce que non adaptée à la situation, et sur la performance relative du portefeuille. Les grandes banques représentées dans le portefeuille bénéficiaient d'une assez bonne capitalisation (JP Morgan, UBS, BNP Paribas, par exemple), bien que cela ne les ait pas favorisés car elles ont dû faire face à des amendes d'une importance surprenante, exigées par les autorités de surveillance. Nous nous sommes engagés surtout dans les domaines de la recherche, la production et les prestations de service de l'industrie pétrolière. Ces placements, en raison de leur lien étroit avec le cours de pétrole, ont eu un rendement nettement moindre que le secteur énergétique en général.

Seule la rubrique « Disruption et Innovation » a pu contribuer au niveau des rubriques à une performance relative, mais substantielle, du groupe de placement. Ce succès est dû, pour une part, à une excellente sélection des titres (Amgen, Carmax, AB Foods et Mr Price, par exemple) et, d'autre part, à la haute pondération des États-Unis et de la forte sous-pondération des secteurs de l'énergie, des matières premières et des finances.

### Actions Internationales ex Suisse

Le rendement relatif négatif est surtout dû à la sélection des titres ainsi qu'au choix des répartitions. Le positionnement des pays a également pesé sur le résultat, puisque l'évolution du marché nord-américain, à partir du deuxième semestre, a été nettement meilleure que celle constatée en Europe et au Japon. L'évolution du groupe de placement qui maintenait sa préférence pour des entreprises bien cotées, n'a pas pu dans ce contexte résister à la performance obtenue par l'indice de référence.

En ce qui concerne la sélection des titres, ce sont d'abord les titres européens et ceux du secteur énergétique (Fred Olsen, Tullow Oil, Statoil) qui ont connu des performances relatives. Les titres de Raiffeisen Bank International et Sainsbury ont enregistré une évolution plus décevante. Les résultats obtenus par les sélections nord-américaines ont été nettement plus favorables. Les poids lourds du portefeuille comme CVS Health avec un rendement annuel de 57 %, Walt Disney avec 40 %, Home Depot avec 45 % et Microsoft avec 43 % ont tous affiché clairement des résultats positifs, profitant ainsi de la forte récupération du dollar américain.

Le choix des répartitions ainsi que la sélection des titres a pesé sur le résultat. Ce sont surtout les entreprises à forte capitalisation, installées aux États-Unis et en Europe, tout comme les entreprises bien cotées et à Momentum plus bas qui n'ont pas pu profiter de la sous-pondération.

### Actions Suisse

Numéro de valeur : 656054

#### Structure du placement

Produits pharmaceutiques, cosmétiques et médicaux	27,90 %
Autres	17,40 %
Banques et autres établissements financiers	15,30 %
Alimentation et boissons non-alcoolisées	10,60 %
Appareils électriques et composants	6,70 %
Bâtiment et travaux publics	4,80 %
Diverses prestations de service	4,60 %
Assurances	4,50 %
Industrie chimique	4,20 %
Soc. de financement, participation et diversification	4,00 %

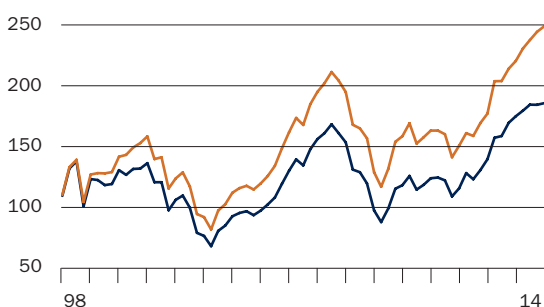
#### Evolution et performance

Fortune en millions de CHF au 31.12.2014	24,00
Performance 2014 en %	6,20
Performance en % depuis le lancement (1.7.1997)	85,91
Performance en % depuis le lancement (1.7.1997) p. a.	3,61

#### Les 10 principales positions en %

Novartis AG Namen	11,90
Roche Holding AG GS	10,29
Nestlé SA Namen	8,15
UBS Group AG Namen	5,82
ABB Ltd Namen	5,49
CS Group Namen	5,05
Holcim Ltd Namen	4,33
Adecco SA Namen	4,19
Julius Bär Gruppe AG Namen	4,16
Actelion Ltd Namen	4,16

#### Performance (100 = Début au 1.7.1997)



— Placement « Actions Suisse »  
 — Swiss Performance Index

## Actions GlobalThematic

Numéro de valeur : 4241685

### Répartition par pays

Amérique du Nord	46,30%
Europe	17,60%
Pays récemment industrialisés	11,20%
Grande-Bretagne	9,10%
Japon	6,20%
Suisse	5,40%
Scandinavie	2,30%
Asie/Pacifique (sauf Japon)	1,90%

### Répartition par thèmes de placement

Disruption and Innovation	30,10%
Corporate Restructuring	19,70%
Security of Supply	18,80%
Franchise Power	16,70%
The Strong get Stronger	14,60%

### Evolution et performance

Fortune en millions de CHF au 31.12.2014	28,40
Performance 2014 en %	13,19
Performance en % depuis le lancement (1.8.2008)	12,40
Performance en % depuis le lancement (1.8.2008) p. a.	1,84

### Les 10 principales positions en %

The Hartford Fin. Serv. Group Inc	3,58
JP Morgan Chase & Co	3,05
Citigroup Inc	3,00
Borg Warner Inc	2,89
CarMax Inc	2,85
Novozymes A/S –B–	2,60
United Technologies Corp	2,54
Amgen Inc	2,35
Nokia Corp	2,31
Varian Medical Systems Inc	2,25

## Actions Internationales ex Suisse

Numéro de valeur : 18947376

### Répartition par pays

Amérique du Nord	57,90%
Europe	16,20%
Grande-Bretagne	8,40%
Japon	8,30%
Autres	3,70%
Scandinavie	2,10%
Asie/Pacifique (sauf Japon)	2,00%
Pays récemment industrialisés	1,40%

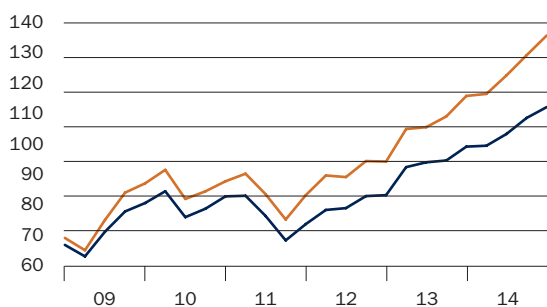
### Evolution et performance

Fortune en millions de CHF au 31.12.2014	11,99
Performance 2014 en %	8,51
Performance en % depuis le lancement (1.8.2012)	25,00
Performance en % depuis le lancement (1.8.2012) p. a.	9,67

### Les 10 principales positions en %

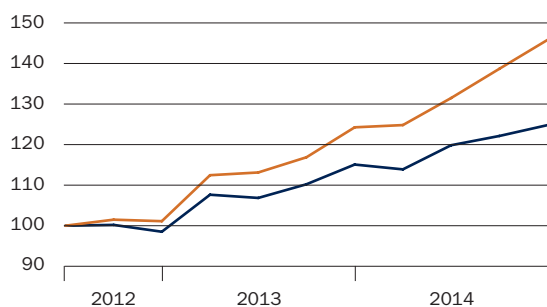
Micorsoft Corp	2,35
Home Depot Inc	2,30
CVS Health Corp	2,03
Walt Disney Co	1,99
J. Sainsbury Plc	1,95
Royal Bank of Canada	1,93
Telus Corp –Non-Canadian–	1,82
GlaxoSmithKline Plc	1,81
Domtar Corp	1,70
Seagate Technology Plc	1,68

Performance (100 = Début au 1.8.2008)



— Placement « Actions GlobalThematic »  
— MSCI World Index (Net Return)

Performance (100 = Début au 1.8.2012)



— Placement « Actions Internationales ex Suisse »  
— MSCI World ex Schweiz (Net Return)

# Comptes annuels des groupes de placement en actions

Compte de fortune	Actions Suisse		Actions GlobalThematic		Actions Internationales ex Suisse	
	31.12.2014 CHF	31.12.2013 CHF	31.12.2014 CHF	31.12.2013 CHF	31.12.2014 CHF	31.12.2013 CHF
Parts ou droits sur des placements collectifs de capitaux	23 819 460.09	25 061 559.28	28 238 955.92	39 610 920.31	11 803 749.50	9 230 692.25
Avoirs en banque à vue	63 454.24	14 277.82	117 669.17	142 029.25	172 983.52	103 542.17
Autres actifs	121 846.35	59.62	46 115.28	185.14	14 449.60	67.67
<b>Fortune totale du fonds</b>	<b>24 004 760.68</b>	<b>25 075 896.72</b>	<b>28 402 740.37</b>	<b>39 753 134.70</b>	<b>11 991 182.62</b>	<b>9 334 302.09</b>
./. Engagements	11.20	-1675.72	25.14	-3 171.95	167.66	-1 429.84
<b>Fortune nette du fonds</b>	<b>24 004 771.88</b>	<b>25 074 221.00</b>	<b>28 402 765.51</b>	<b>39 749 962.75</b>	<b>11 991 350.28</b>	<b>9 332 872.25</b>
<b>Variation de la fortune nette du fonds</b>						
Fortune nette du fonds au début de l'exercice	25 074 221.00	21 555 973.43	39 749 962.75	44 280 406.56	9 332 872.25	10 237 608.33
Émissions	3 323 380.65	2 804 139.05	2 533 669.78	6 852 101.69	3 305 090.74	2 258 027.00
Rachats	-6 038 506.75	-4 694 918.20	-16 633 089.60	-19 221 922.57	-1 621 892.56	-4 804 518.78
Résultat total	1 645 676.98	5 409 026.72	2 752 222.58	7 839 377.07	975 279.85	1 641 755.70
<b>Fortune nette du fonds à la fin de l'exercice</b>	<b>24 004 771.88</b>	<b>25 074 221.00</b>	<b>28 402 765.51</b>	<b>39 749 962.75</b>	<b>11 991 350.28</b>	<b>9 332 872.25</b>

## Droits en circulation

	31.12.2014 Droits	31.12.2013 Droits	31.12.2014 Droits	31.12.2013 Droits	31.12.2014 Droits	31.12.2013 Droits
Situation au début de l'exercice	14 662.0000	15 827.0000	40 015.8160	53 245.8160	8 098.0000	10 398.0000
Parts émises	2 012.5330	1 781.0000	2 663.0000	7 515.0000	2 853.0000	2 150.0000
Parts rachetées	-3 458.0000	-2 946.0000	-17 404.3743	-20 745.0000	-1 357.0000	-4 450.0000
<b>Situation à la fin de l'exercice</b>	<b>13 216.5330</b>	<b>14 662.0000</b>	<b>25 274.4417</b>	<b>40 015.8160</b>	<b>9 594.0000</b>	<b>8 098.0000</b>
	CHF	CHF	CHF	CHF	CHF	CHF
Valeur d'un droit	1 786.48	1 719.07	1 117.82	1 000.31	1 237.50	1 159.43
+ Produit couru d'un droit	29.52	-9.07	6.18	-7.31	12.50	-7.43
<b>Valeur d'inventaire d'un droit</b>	<b>1 816.00</b>	<b>1 710.00</b>	<b>1 124.00</b>	<b>993.00</b>	<b>1 250.00</b>	<b>1 152.00</b>
<b>Prix de rachat</b>	<b>1 816.00</b>	<b>1 710.00</b>	<b>1 124.00</b>	<b>993.00</b>	<b>1 250.00</b>	<b>1 152.00</b>

Compte de résultat	Actions Suisse		Actions GlobalThematic		Actions Internationales ex Suisse	
	01.01.2014 -31.12.2014 CHF	01.01.2013 -31.12.2013 CHF	01.01.2014 -31.12.2014 CHF	01.01.2013 -31.12.2013 CHF	01.08.2014 -31.12.2014 CHF	01.08.2013 -31.12.2013 CHF
Revenus de placements collectifs de capitaux	534 370.04	0.00	523 688.00	0.00	160 971.20	0.00
Revenus de liquidités et de dépôts à terme	190.90	170.35	399.49	528.97	313.36	193.34
Autres revenus	0.00	0.00	0.00	0.00	827.96	0.00
Paie ment des revenus courus lors de la souscription de droits	30 685.21	-8 303.99	25 779.35	-39 618.04	46 773.74	-15 039.50
<b>Total revenus</b>	<b>565 246.15</b>	<b>-8 133.64</b>	<b>549 866.84</b>	<b>-39 089.07</b>	<b>208 886.26</b>	<b>-14 846.16</b>
Intérêts passifs	0.00	0.00	0.00	0.00	21.67	0.00
Commission forfaitaire Banque J. Safra Sarasin SA	124 642.95	127 163.10	220 508.73	308 414.72	64 733.67	54 622.91
Frais de gestion	4 826.07	4 322.58	6 205.73	7 978.82	2 068.49	1 638.13
Autres charges	7 693.58	7 801.39	10 620.69	13 811.63	2 870.00	2 974.81
Verse ment des revenus courus lors du rachat de droits	37 875.62	-14 484.77	156 217.18	-76 590.81	19 265.60	-13 879.78
<b>Total charges</b>	<b>175 038.22</b>	<b>124 802.30</b>	<b>393 552.33</b>	<b>253 614.36</b>	<b>88 959.43</b>	<b>45 356.07</b>
<b>Produit/perte net(te) (-)</b>	<b>390 207.93</b>	<b>-132 935.94</b>	<b>156 314.51</b>	<b>-292 703.43</b>	<b>119 926.83</b>	<b>-60 202.23</b>
Gains/pertes en capital réalisé(e)s (-)	2 125 549.54	1 351 527.65	2 758 009.77	2 939 431.86	214 776.43	564 847.92
<b>Bénéfice/perte réalisé(e) (-)</b>	<b>2 515 757.47</b>	<b>1 218 591.71</b>	<b>2 914 324.28</b>	<b>2 646 728.43</b>	<b>334 703.26</b>	<b>504 645.69</b>
Gains/pertes en capital non réalisé(e)s (-)	-870 080.49	4 190 435.01	-162 101.70	5 192 648.64	640 576.59	1 137 110.01
<b>Bénéfice/perte total(e) (-)</b>	<b>1 645 676.98</b>	<b>5 409 026.72</b>	<b>2 752 222.58</b>	<b>7 839 377.07</b>	<b>975 279.85</b>	<b>1 641 755.70</b>

#### Le Conseil de fondation a décidé d'utiliser le bénéfice de la manière suivante

	CHF	CHF	CHF
Produit net de l'exercice	390 207.93	156 314.51	119 926.83
Report de l'exercice précédent	0.00	0.00	0.00
Produit disponible pour la distribution	390 207.93	156 314.51	119 926.83
Imputation sur la valeur des droits	-390 207.93	-156 314.51	-119 926.83
Solde à nouveau	0.00	0.00	0.00



# Les groupes de placement durable

## Obligations durable en CHF

Marqués par la faible évolution de l'économie européenne, les taux d'intérêt ont nettement chuté l'année dernière. Cela s'est vérifié en Suisse ainsi que dans les autres pays européens. Les rendements des obligations de la Confédération suisse ont affiché des rendements généralement négatifs pendant toute la période de référence et ont décroché vers la fin de la courbe de rendement (durée des obligations supérieure à 10 ans). Le groupe de placement Obligations durable en CHF a obtenu un rendement total de 6,39%, alors que celui de l'indice de référence a été de 6,82%. Le rendement négatif relatif de 0,43% est surtout dû à une plus faible sensibilité aux taux d'intérêt (durée), mesurée au cours du premier semestre. En raison de la sous-pondération à la fin de la très longue courbe de rendement (à partir de 20 ans), le portefeuille n'a pas pu profiter immédiatement de la décélération de la courbe de rendement de ce secteur. La chasse aux rendements dans les obligations des entreprises s'est soldée par un recul des primes de crédit. Comme le portefeuille a obtenu une surpondération dans ce segment, le rendement négatif du positionnement de la courbe de rendement a pu être mitigé par le rendement positif des obligations des entreprises.

## Obligations durable Internationales ex CHF

Le mouvement des taux d'intérêt intervenu au cours de l'année précédente a été poussé par la poursuite de la politique monétaire expansive des banques centrales. C'est la conséquence du ralentissement de l'économie, spécialement dans la zone euro ainsi que des conflits politiques existants en Russie. En conséquence, les taux d'intérêt ont baissé, atteignant vers la fin de l'année des taux de 2,17% pour les emprunts d'État américain à 10 ans. En raison de la faiblesse des données économiques en Europe, le mouvement des taux

d'intérêt s'est accentué et c'est ainsi que les emprunts d'État à 10 ans en Allemagne et au Royaume-Uni ont enregistré un recul de 1,39% à 0,54%, et -1,27% à 1,76%, respectivement. La solidité de l'économie se voit aussi reflétée dans les variations de change. C'est ainsi que l'USD (+11,70%) et la GBP (+5,20%) ont nettement augmenté leur valeur face au CHF, alors que l'EUR (-1,90%) et le JPY (-2,10%) se sont légèrement affaiblis. La durée plus courte du groupe de placement a entraîné des effets négatifs sur les rendements et la sous-pondération à long terme n'a pas eu les effets escomptés. La surpondération aux États-Unis et au Royaume-Uni, face au Japon, s'est heureusement reflétée dans l'évolution des valeurs. Du côté des devises, le yen japonais a été sous pression et, à cet égard, le portefeuille est nettement sous-pondéré. La fixation du taux d'intérêt du portefeuille a été légèrement rallongée au regard de la baisse continue des rendements. Mais elle est cependant légèrement inférieure à celle de l'indice de référence, en raison de la durée plus courte aux États-Unis, au Royaume-Uni et au Japon. Nous maintenons notre sous-pondération au Japon et nous nous engageons davantage aux États-Unis et au Royaume-Uni, où les perspectives économiques sont nettement plus optimistes et devraient soutenir les devises. Nous maintenons parallèlement un risque de taux d'intérêt plus faible sur ces marchés.

## Actions durable Suisse

Le groupe de placement a augmenté globalement en 2014 sa valeur de 13,60%, 0,60% de plus que le SPI avec 13,00%. Les rendements relatifs positifs sont principalement dus à la sélection des titres. Les poids lourds du portefeuille, Givaudan avec un rendement annuel de +46%, AMS avec +69% et Actelion avec +55%, génèrent les meilleures performances positives. Par contre, AFG

Arbonia Forster, Kuoni et Swissquote génèrent les plus fortes performances négatives. D'un point de vue global, la sélection a surtout été positive dans les secteurs des matières premières, de la santé et de la consommation cyclique, alors qu'elle a été négative pour les titres des secteurs financiers et industriels.

Le choix des répartitions, en plus de la sélection des titres, a également contribué aux rendements positifs. La surpondération en actions du groupe de placement, avec un coût positif et un Momentum de rendement, a eu un effet positif sur les performances, alors que la surpondération des titres à petite capitalisation face à ceux à forte capitalisation a affiché une performance légèrement négative. De plus, la légère surpondération du groupe de placement du secteur de la technologie et de la santé a généré un rendement positif, tout comme la sous-pondération du secteur de l'énergie.

Au courant de l'année, les titres de PSP, Cembra Money Bank, OC Oerlikon, Straumann, Logitech et Autoneum ont été ajoutés au portefeuille. D'un autre côté, les titres de Geberit, Sonova, Swatch, Sika, Mobimo, Julius Bär, GAM, Zürich Versicherung, Adecco et AFG Arbonia Forster ont été exclus. À la fin de 2014, nous conservons les grosses positions des poids lourds de l'indice comme Novartis et Roche, chacun avec 17 %, ainsi que Nestlé avec 16 %. Les positions les plus fortement surpondérées face au SPI sont Georg Fischer, OC Oerlikon et Roche.

#### **Actions durable Internationales ex Suisse**

Ce groupe de placement s'est bien récupéré au cours de l'année de référence avec une croissance de 11,75 %, mais a dû se contenter de se situer derrière les titres de l'indice de référence MSCI World ex Suisse (17,24 %). Le rendement relatif négatif est surtout dû à la sélection des titres ainsi qu'au choix des répartitions. Le positionnement des pays a également pesé sur le résultat, puisque l'évolution du marché nord-américain, à partir du deuxième semestre, a été nettement meilleure que celle constatée en Europe et au Japon. L'on a surtout recherché des actions de qualité à

forte capitalisation et bien cotées. L'évolution du groupe de placement qui maintenait sa préférence pour des entreprises bien cotées, n'a pas pu résister dans ce contexte à la performance obtenue par l'indice de référence.

Concernant la sélection des titres, ce sont d'abord les positions en Europe qui ont perdu les performances relatives. L'évolution des titres de Raiffeisen Bank, BG Group, Standard Chartered Bank et Sainsbury a été décevante. Tout comme le titre de la compagnie brésilienne Sabesp, fournisseur d'eau, a été en dessous des espérances malgré une évaluation attractive. Les résultats obtenus par les sélections nord-américaines ont été nettement plus favorables. Les poids lourds du portefeuille CVS Health affichant un rendement annuel de 57 %, Intel avec 60 %, Walt Disney avec 40 % et Seagate Technologies avec 47 %, ont toutes affiché des résultats nettement positifs, grâce en partie à la forte récupération du dollar américain.

Le choix des répartitions ainsi que la sélection des titres a pesé sur le résultat. Ce sont surtout les entreprises à forte capitalisation, installées aux États-Unis et en Europe, tout comme les entreprises bien cotées et à Momentum plus bas, qui n'ont pas pu profiter de la sous-pondération.

Par contre, notre répartition sectorielle a contribué avec une performance positive, due principalement à la sous-pondération stratégique du secteur de l'énergie.

À la fin 2014, une surpondération des titres européens a eu lieu au détriment des nord-américains. Au niveau des secteurs, tant les titres de l'énergie comme des fournisseurs ont été sous-pondérés. D'un autre côté, les secteurs de la consommation de base, de la consommation cyclique et de l'industrie ont été surpondérés. À la fin 2014, les meilleures positions parmi les titres sont Bed Bath & Beyond (2,40 %), Wells Fargo (2,40 %), ConAgra Foods (2,30 %) et Prudential Financial (2,30 %).

#### **Actions durable Global Emerging Markets**

En 2014, les pays récemment industrialisés étaient encore aux prises avec les difficultés. Malgré de bonnes performances en début de l'année, le MSCI

Emerging Market Index termine l'année avec un indice en dessous de la moyenne (-7,10%) par rapport aux pays industrialisés. Ce sont surtout les tensions en Russie et les sanctions de l'Union européenne face aux entreprises russes, le climat politique instable en Grèce et les résultats des élections grecques moins favorables à l'Europe, la forte chute des cours du pétrole et la baisse du Momentum de l'économie chinoise qui sont la cause des préoccupations des investisseurs.

Le groupe de placement « Actions durable Global Emerging Markets » affiche un rendement de moins 1,7 % (USD) pour l'exercice de référence, se situant ainsi légèrement en dessous de l'indice de référence (+49 Bp). Il a enregistré tout au long de l'année une performance relative bonne, mais a souffert un recul au cours du dernier mois de l'exercice financier. Notre analyse de la source des performances montre que la sélection des titres a permis une appréciation effective tout au long de l'année, bien qu'au cours du quatrième trimestre il enregistre une influence marginale négative. La large diversification et la volatilité au niveau des pays et des secteurs ont pesé sur le rendement, surtout au cours du troisième et du quatrième trimestre. L'engagement au niveau des pays a conduit, au cours du troisième trimestre, à un recul de la performance de -330 Bp, et de -193 Bp au quatrième trimestre. La surpondération de Hong Kong et la sous-pondération de Taïwan, ont produit l'effet négatif le plus important.

Nous prévoyons une haute volatilité durable pour l'avenir sur les titres des pays récemment industrialisés. Le faible cours du pétrole est une aide pour les importations, mais pèse sur les pays exportateurs tout en exerçant une pression importante sur les marges des entreprises. S'il devait passer sous la barre des 50 USD ou se maintenir un certain temps à ce niveau, le secteur se verrait durablement confronté à des problèmes structurels.

## Obligations durable en CHF

Numéro de valeur : 1474340

### Structure du placement

Confédération, cantons et communes	31,90%
Banques et finance	23,90%
Obligations hypothécaires	23,40%
Industrie	11,80%
Organisations supranationales	5,70%
Fournisseurs	3,30%

### Evolution et performance

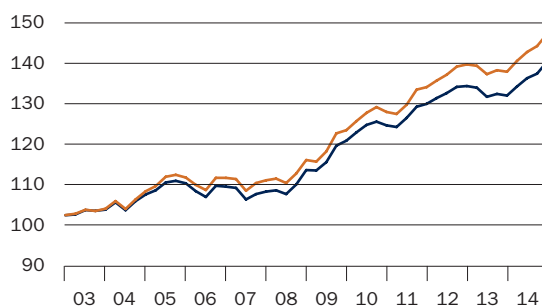
Fortune en millions de CHF au 31.12.2014*	107,17
Macaulay Duration	6,66
Performance 2014 en %	6,39
Performance en % depuis le lancement (1.11.2002)	40,61
Performance en % depuis le lancement (1.11.2002) p. a.	2,84

\*Fortune mandat par tranche inclus

### 10 positions durables représentatives en %

2,595 % Telefonica Emisiones SA Emt-Notes 2013-2020	0,26
2,718 % Telefonica Emisiones SA 2012-2018	0,25
2,250 % Kreditanstalt für Wiederaufbau KfW 2010-2020	0,53
2,875 % Bâloise Holding AG 2010-2020	0,48
3,500 % Confédération 2003-2033	2,13
4,000 % Confédération 1998-2028	2,08
3,250 % Swisscom AG 2009-2018	0,32
1,750 % Swisscom AG 2012-2024	0,26
2,500 % Nordic Investment Bank NIB Em-Notes 2009-2018	0,52
2,125 % Swedish Covered Bond Corp 2010-2017	0,50

### Performance (100 = Début au 1.11.2002)



— Placement « Obligations durable en CHF »  
 — Swiss Bond Index AAA-BBB

## Obligations durable Internationales ex CHF

Numéro de valeur : 978280

### Structure du placement

EUR	35,60 %
USD	35,30 %
JPY	18,30 %
GBP	7,40 %
AUD	2,60 %
Autres	0,80 %

### Evolution et performance

Fortune en millions de CHF au 31.12.2014*	72,39
Macaulay Duration	5,94
Performance 2014 en %	10,25
Performance en % depuis le lancement (1.1.1999)	31,45
Performance en % depuis le lancement (1.1.1999) p. a.	1,72

\*Fortune mandat par tranche inclus

### 10 positions durables représentatives en %

2,932 % Telefonica Emisiones SA Emt-Notes 2014–2029	0,96
4,875 % Kreditanst. für Wiederaufbau KFW 2007–2017	1,77
2,050 % Kreditanst. für Wiederaufbau KFW 2006–2026	1,61
4,625 % Unibail-Rodamco Se Emt-Notes 2009–2016	0,53
3,750 % Norway 2010–2021	0,11
6,000 % Queensland Treasury Corp 2006–2017	0,81
4,000 % Queensland Treasury Corp 2012–2019	0,70
7,625 % IBRD World Bank 1993–2023	2,65
5,250 % Asian Development Bank ADB 2007–2017	1,78
4,750 % Deutschland 1998–2028	2,96

## Actions durable Suisse

Numéro de valeur : 1474343

### Structure du placement

Produits pharmaceutiques, cosmétiques et médicinaux	38,30 %
Alimentation et boissons non-alcoolisées	18,20 %
Assurances	9,20 %
Soc. de financement, participation et diversification	7,60 %
Autres	5,80 %
Industrie chimique	5,50 %
Banques et autres établissements financiers	4,70 %
Construction automobile	4,20 %
Appareils électriques et composants	3,90 %
Génie mécanique et appareils	2,60 %

### Evolution et performance

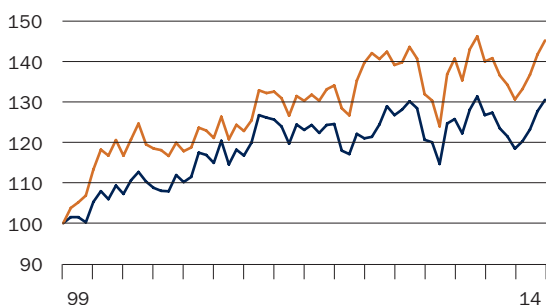
Fortune en millions de CHF au 31.12.2014*	84,24
Performance 2014 en %	13,59
Performance en % depuis le lancement (1.11.2002)	160,00
Performance en % depuis le lancement (1.11.2002) p. a.	8,17

\*Fortune mandat par tranche inclus

### 10 positions durables représentatives en %

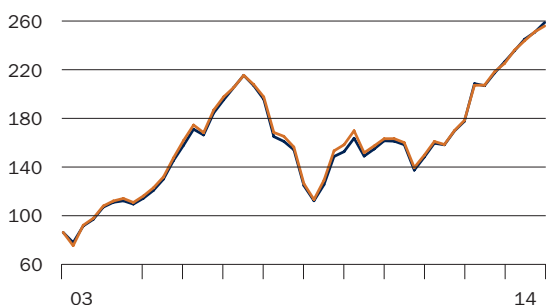
Bâloise Holding AG Namen	2,46
Straumann Holding AG Namen	1,34
Swiss Re AG Namen	4,32
Kuoni Reisen Holding AG –B– Namen	1,04
Roche Holding AG –GS–	17,01
ABB Ltd Namen	1,92
Banque Cantonale Vaudoise Namen	2,04
Forbo Holding AG Namen	1,84
Clariant AG Namen	2,27
Novartis AG Namen	17,13

Performance (100 = Début au 1.1.1999)



— Placement « Obligations durable Internationales ex CHF »  
 — Citigroup WGBl ex CHF

Performance (100 = Début au 1.11.2002)



— Placement « Actions durable Suisse »  
 — Swiss Performance Index

## Actions durable Internationales ex Suisse

Numéro de valeur : 1474344

### Structure du placement

Amérique du Nord	52,90%
Europe	24,40%
Japon	8,40%
Grande-Bretagne	7,50%
Pays récemment industrialisés	2,80%
Autres	2,30%
Scandinavie	1,70%

### Evolution et performance

Fortune en millions de CHF au 31.12.2014*	95,17
Performance 2014 en %	11,75
Performance en % depuis le lancement (1.11.2002)	47,40
Performance en % depuis le lancement (1.11.2002) p. a.	3,24

\*Fortune mandat par tranche inclus

### 10 positions durables représentatives en %

SAP SE	1,47
Vodafone Group Plc	1,27
Allianz SE Namen	1,74
Axa	1,22
Baxter International Inc	1,69
Kering	1,41
Microsoft Corp	1,70
Unipol Gruppo Finanziario Spa	1,49
Münchener Rückversicherungs-Gesellschaft AG Namen -vinkuliert-	0,73
DANONE	1,72

## Actions durable Global Emerging Markets

Numéro de valeur : 11979929

### Répartition géographique

Chine	22,20%
Brésil	17,70%
Afrique du Sud	16,00%
Autres	11,90%
Corée	9,80%
Philippines	6,00%
Indonésie	4,20%
Taiwan	4,20%
Singapour	4,10%
Pologne	3,90%

### Répartition par branche

Finance	18,00%
Biens cons. non cycliques	16,00%
Industrie	13,00%
Technologie	12,00%
Biens de consommation cycliques	11,00%
Communication	10,00%
Entr. Distribution	10,00%
Énergie	4,00%
Matériaux de base	4,00%
Télécommunications	2,00%

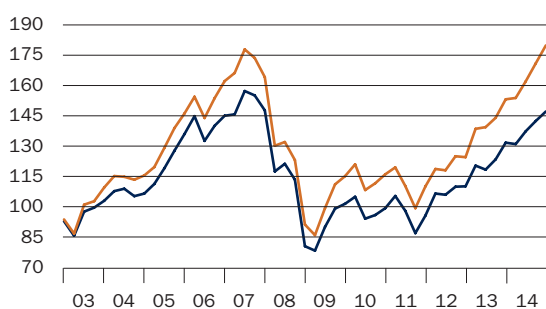
### Evolution et performance

Fortune en millions de CHF au 31.12.2014	21,43
Performance 2014 en %	8,91
Performance en % depuis le lancement (28.2.2011)	-2,20
Performance en % depuis le lancement (28.2.2011) p. a.	-0,58

### 10 positions durables représentatives en %

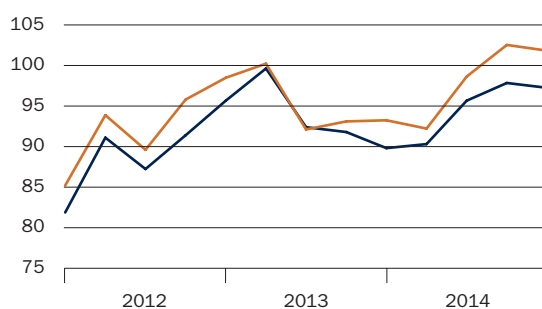
Zhuzhou CSR Times Electric-H	2,76
Unilever Indonesia TBK PT	2,12
Advantech Co. Ltd	2,09
Beijing Enterprises Hldgs	2,09
Coca-Cola Icecek AS	2,07
Telekomunikasi Indonesia PER	2,06
Compal Electronics	2,06
Cielo SA-Sponsored ADR	2,05
Truworths International Ltd	2,05
Capitalmall Trust	2,05

Performance (100 = Début au 1.11.2002)



— Placement « Actions durable Internationales ex Suisse »  
— MSCI World ex Schweiz (Net Return)

Performance (100 = Début au 28.2.2011)



— SAST « Actions durable Global Emerging Markets »  
— MSCI Emerging Markets

# Comptes annuels des groupes de placement durable

Compte de fortune	Obligations durable en CHF		Obligations durable Internationales ex CHF					
	31.12.2014 CHF	31.12.2013 CHF	31.12.2014 CHF	31.12.2013 CHF				
Obligations	104 967 530.75	94 727 194.60	0.00	0.00				
Parts ou droits sur des placements collectifs de capitaux	0.00	0.00	72 121 069.65	66 149 007.04				
Avoirs en banque à vue	934 552.89	1 120 510.56	97 244.17	12 769.63				
Autres actifs	1 277 213.91	1 475 703.77	178 841.39	45.10				
<b>Fortune totale du fonds</b>	<b>107 179 297.55</b>	<b>97 323 408.93</b>	<b>72 397 155.21</b>	<b>66 161 821.77</b>				
./. Engagements	-13 738.30	-8 960.04	-2 271.87	-5 117.07				
<b>Fortune nette du fonds</b>	<b>107 165 559.25</b>	<b>97 314 448.89</b>	<b>72 394 883.34</b>	<b>66 156 704.70</b>				
<b>Variation de la fortune nette du fonds</b>								
Fortune nette du fonds au début de l'exercice	97 314 448.89	94 755 497.39	66 156 704.70	65 793 275.80				
Émissions	13 042 491.82	18 397 337.82	4 808 822.65	13 718 160.32				
Rachats	-9 635 985.68	-14 114 355.03	-5 432 120.23	-8 767 318.35				
Résultat total	6 444 604.22	-1 724 031.29	6 861 476.22	-4 587 413.07				
<b>Fortune nette du fonds à la fin de l'exercice</b>	<b>107 165 559.25</b>	<b>97 314 448.89</b>	<b>72 394 883.34</b>	<b>66 156 704.70</b>				
	Tranche CAP*	Tranche M*	Tranche CAP*	Tranche M*	Tranche CAP*	Tranche M*	Tranche CAP*	Tranche M*
<b>Fortune nette du fonds à la fin de l'exercice</b>	<b>96 702 453.59</b>	<b>10 463 105.66</b>	<b>87 514 300.59</b>	<b>9 800 148.30</b>	<b>43 841 245.13</b>	<b>28 553 638.21</b>	<b>40 589 587.32</b>	<b>25 567 117.38</b>

## Droits en circulation

	31.12.2014		31.12.2013		31.12.2014		31.12.2013	
	Droits	Droits	Droits	Droits	Droits	Droits	Droits	Droits
Situation au début de l'exercice	68 133.6647	7 588.0000	61 913.4606	10 588.0000	42 037.8721	26 350.0000	38 347.9384	25 240.0000
Parts émises	9 960.0000	0.0000	14 343.0000	0.0000	3 551.7273	1 212.0000	10 709.9080	2 710.0000
Parts rachetées	-7 292.6647	0.0000	-8 122.7959	-3 000.0000	-4 436.9731	-1 000.0000	-7 019.9743	-1 600.0000
<b>Situation à la fin de l'exercice</b>	<b>70 801.0000</b>	<b>7 588.0000</b>	<b>68 133.6647</b>	<b>7 588.0000</b>	<b>41 152.6263</b>	<b>26 562.0000</b>	<b>42 037.8721</b>	<b>26 350.0000</b>
	CHF	CHF	CHF	CHF	CHF	CHF	CHF	CHF
Valeur d'un droit	1 346.36	1 353.79	1 263.16	1 265.59	1 039.93	1 045.63	971.01	970.54
+ Produit couru d'un droit	19.64	25.21	20.84	26.41	25.07	29.37	-5.01	-0.54
<b>Valeur d'inventaire d'un droit</b>	<b>1 366.00</b>	<b>1 379.00</b>	<b>1 284.00</b>	<b>1 292.00</b>	<b>1 065.00</b>	<b>1 075.00</b>	<b>966.00</b>	<b>970.00</b>
<b>Prix de rachat</b>	<b>1 364.00</b>	<b>1 378.00</b>	<b>1 283.00</b>	<b>1 291.00</b>	<b>1 065.00</b>	<b>1 075.00</b>	<b>966.00</b>	<b>970.00</b>

\* Tranches CAP et M

Les groupes de placement durable proposent une tranche CAP pour les clients institutionnels et une tranche M conçue notamment pour les clients avec un mandat. Les deux tranches sont gérées avec une stratégie identique par le même gestionnaire de portefeuille.

L'ensemble des résultats des groupes de placement durable présentés dans le rapport de gestion 2014 de la Fondation de placement Sarasin se rapportent à la tranche CAP.

Compte de résultat	Obligations durable en CHF		Obligations durable Internationales ex CHF	
	01.01.2014 -31.12.2014 CHF	01.01.2013 -31.12.2013 CHF	01.01.2014 -31.12.2014 CHF	01.01.2013 -31.12.2013 CHF
Revenus d'obligations	2 071 240.02	2 129 187.59	2 038 709.71	0.00
Revenus de placements collectifs de capitaux	0.00	0.00	0.00	0.00
Revenus de liquidités et de dépôts à terme	1 947.41	2 917.98	154.02	128.86
Paiement des revenus courus lors de la souscription de droits	84 890.03	123 399.78	126 704.14	-30 083.79
<b>Total revenus</b>	<b>2 158 077.46</b>	<b>2 255 505.35</b>	<b>2 165 567.87</b>	<b>-29 954.93</b>
Intérêts passifs	0.00	0.00	0.00	0.00
Frais forfaitaires Banque J. Safra Sarasin SA Tranche CAP	380 812.32	372 026.16	171 631.73	178 193.20
Frais forfaitaires Banque J. Safra Sarasin SA Tranche M	0.00	0.00	0.00	0.00
Frais de gestion	41 326.37	40 825.64	13 483.18	13 238.54
Autres charges	67 967.98	67 326.08	20 913.09	22 280.29
Versement des revenus courus lors du rachat de droits	86 024.43	155 253.14	147 841.36	-19 041.54
<b>Total charges</b>	<b>576 131.10</b>	<b>635 431.02</b>	<b>353 869.36</b>	<b>194 670.49</b>
<b>Produit/perte net(te) (-)</b>	<b>1 581 946.36</b>	<b>1 620 074.33</b>	<b>1 811 698.51</b>	<b>-224 625.42</b>
Gains/pertes en capital réalisé(e)s (-)	30 342.15	281 068.63	-431 569.27	-466 609.59
<b>Bénéfice/perte réalisé(e) (-)</b>	<b>1 612 288.51</b>	<b>1 901 142.96</b>	<b>1 380 129.24</b>	<b>-691 235.01</b>
Gains/pertes en capital non réalisé(e)s (-)	4 832 315.71	-3 625 174.25	5 481 346.98	-3 896 178.06
<b>Bénéfice/perte total(e) (-)</b>	<b>6 444 604.22</b>	<b>-1 724 031.29</b>	<b>6 861 476.22</b>	<b>-4 587 413.07</b>
Rendement net/perte nette (-) Tranche CAP	1 390 665.68	1 419 690.33	1 031 552.28	-210 500.46
Rendement net/perte nette (-) Tranche M	191 280.68	200 384.00	780 146.23	-14 124.96
<b>Rendement net/perte nette (-)</b>	<b>1 581 946.36</b>	<b>1 620 074.33</b>	<b>1 811 698.51</b>	<b>-224 625.42</b>

#### Le Conseil de fondation a décidé d'utiliser le bénéfice de la manière suivante

	Tranche CAP*	Tranche M*	Tranche CAP*	Tranche M*
	CHF	CHF	CHF	CHF
Produit net de l'exercice	1 390 665.68	191 280.68	1 031 552.28	780 146.23
Report de l'exercice précédent	0.00	0.00	0.00	0.00
Produit disponible pour la distribution	1 390 665.68	191 280.68	1 031 552.28	780 146.23
Imputation sur la valeur des droits	-1 390 665.68	-191 280.68	-1 031 552.28	-780 146.23
Solde à nouveau	0.00	0.00	0.00	0.00

Compte de fortune	Actions durable Suisse		Actions durable Internationales ex Suisse					
	31.12.2014 CHF	31.12.2013 CHF	31.12.2014 CHF	31.12.2013 CHF				
Actions	83 406 661.62	74 733 782.54	92 874 037.76	73 341 239.86				
Avoirs en banque à vue	696 198.73	-88 895.90	2 219 778.77	1 120 243.38				
Autres actifs	145 202.77	738 761.81	154 056.81	79 061.77				
<b>Fortune totale du fonds</b>	<b>84 248 063.12</b>	<b>75 383 648.45</b>	<b>95 247 873.34</b>	<b>74 540 545.01</b>				
./. Engagements	-8 123.55	-6 916.54	-8 227.75	-49 320.36				
<b>Fortune nette du fonds</b>	<b>84 239 939.57</b>	<b>75 376 731.91</b>	<b>95 165 645.59</b>	<b>74 491 224.65</b>				
<b>Variation de la fortune nette du fonds</b>								
Fortune nette du fonds au début de l'exercice	75 376 731.91	75 453 720.75	74 491 224.65	70 420 984.90				
Émissions	13 739 105.76	6 941 682.15	17 090 571.02	9 117 708.00				
Rachats	-15 356 632.08	-24 169 364.57	-7 665 008.50	-18 389 921.33				
Résultat total	10 480 733.98	17 150 693.58	11 248 858.42	13 342 453.08				
<b>Fortune nette du fonds à la fin de l'exercice</b>	<b>84 239 939.57</b>	<b>75 376 731.91</b>	<b>95 165 645.59</b>	<b>74 491 224.65</b>				
	Tranche CAP*	Tranche M*	Tranche CAP*	Tranche M*	Tranche CAP*	Tranche M*	Tranche CAP*	Tranche M*
<b>Fortune nette du fonds à la fin de l'exercice</b>	<b>66 925 522.59</b>	<b>17 314 416.98</b>	<b>61 276 999.94</b>	<b>14 099 731.97</b>	<b>67 978 741.96</b>	<b>27 186 903.63</b>	<b>57 909 918.36</b>	<b>16 581 306.29</b>

**Droits en circulation**

	31.12.2014 Droits	31.12.2014 Droits	31.12.2013 Droits	31.12.2013 Droits	31.12.2014 Droits	31.12.2014 Droits	31.12.2013 Droits	31.12.2013 Droits
Situation au début de l'exercice	26 774.5471	6 115.0000	33 154.5090	8 296.4476	43 907.0000	12 451.0000	45 058.0000	18 842.0000
Parts émises	3 901.8720	2 255.0000	3 488.0381	0.0000	8 213.9287	5 690.0000	7 458.0000	0.0000
Parts rachetées	-4 933.0000	-1 800.0000	-9 868.0000	-2 181.4476	-6 004.9287	0.0000	-8 609.0000	-6 391.0000
<b>Situation à la fin de l'exercice</b>	<b>25 743.4191</b>	<b>6 570.0000</b>	<b>26 774.5471</b>	<b>6 115.0000</b>	<b>46 116.0000</b>	<b>18 141.0000</b>	<b>43 907.0000</b>	<b>12 451.0000</b>
	CHF	CHF	CHF	CHF	CHF	CHF	CHF	CHF
Valeur d'un droit	2 574.50	2 594.17	2 260.95	2 264.21	1 461.09	1 476.09	1 310.05	1 313.97
+ Produit couru d'un droit	25.50	40.83	28.05	41.79	12.91	22.91	8.95	18.03
<b>Valeur d'inventaire d'un droit</b>	<b>2 600.00</b>	<b>2 635.00</b>	<b>2 289.00</b>	<b>2 306.00</b>	<b>1 474.00</b>	<b>1 499.00</b>	<b>1 319.00</b>	<b>1 332.00</b>
<b>Prix de rachat</b>	<b>2 595.00</b>	<b>2 630.00</b>	<b>2 284.00</b>	<b>2 301.00</b>	<b>1 469.00</b>	<b>1 493.00</b>	<b>1 314.00</b>	<b>1 327.00</b>

\* Tranches CAP et M

Les groupes de placement durable proposent une tranche CAP pour les clients institutionnels et une tranche M conçue notamment pour les clients avec un mandate. Les deux tranches sont gérées avec une stratégie identique par le même gestionnaire de portefeuille.

L'ensemble des résultats des groupes de placement durable présentés dans le rapport de gestion 2014 de la Fondation de placement Sarasin se rapportent à la tranche CAP.

Compte de résultat	Actions durable Suisse		Actions durable Internationales ex Suisse	
	01.01.2014 -31.12.2014 CHF	01.01.2013 -31.12.2013 CHF	01.01.2014 -31.12.2014 CHF	01.01.2013 -31.12.2013 CHF
Revenus d'actions	1 346 003.44	1 709 123.50	1 421 817.93	1 141 732.17
Revenus de liquidités et de dépôts à terme	1 226.48	2 722.76	1 182.00	355.77
Autres rendements	0.00	0.00	0.00	0.00
Paiement des revenus courus lors de la souscription de droits	191 362.99	85 564.45	142 390.84	53 076.44
<b>Total revenus</b>	<b>1 538 592.91</b>	<b>1 797 410.71</b>	<b>1 565 390.77</b>	<b>1 195 164.38</b>
Intérêts passifs	0.00	0.00	121.90	211.06
Frais forfaitaires Banque J. Safra Sarasin SA Tranche CAP	382 155.31	405 418.08	434 145.89	404 558.01
Frais forfaitaires Banque J. Safra Sarasin SA Tranche M	0.00	0.00	0.00	0.00
Frais de gestion	29 706.22	30 577.13	31 731.09	28 509.93
Autres charges	51 590.98	50 488.33	48 957.82	46 956.33
Versement des revenus courus lors du rachat de droits	150 297.88	304 478.12	39 416.83	97 505.54
<b>Total charges</b>	<b>613 750.39</b>	<b>790 961.66</b>	<b>554 373.53</b>	<b>577 740.87</b>
<b>Produit/perte net(te) (-)</b>	<b>924 842.52</b>	<b>1 006 449.05</b>	<b>1 011 017.24</b>	<b>617 423.51</b>
Gains/pertes en capital réalisé(e)s (-)	8 267 881.18	7 996 177.42	11 558 828.45	4 837 958.71
<b>Bénéfice/perte réalisé(e) (-)</b>	<b>9 192 723.70</b>	<b>9 002 626.47</b>	<b>12 569 845.69</b>	<b>5 455 382.22</b>
Gains/pertes en capital non réalisé(e)s (-)	1 288 010.28	8 148 067.11	-1 320 987.27	7 887 070.86
<b>Bénéfice/perte total(e) (-)</b>	<b>10 480 733.98</b>	<b>17 150 693.58</b>	<b>11 248 858.42</b>	<b>13 342 453.08</b>
Rendement net/perte nette (-) Tranche CAP	656 561.33	750 909.97	595 391.70	392 898.50
Rendement net/perte nette (-) Tranche M	268 281.16	255 539.08	415 625.54	224 525.01
<b>Rendement net/perte nette (-)</b>	<b>924 842.49</b>	<b>1 006 449.05</b>	<b>1 011 017.24</b>	<b>617 423.51</b>

#### Le Conseil de fondation a décidé d'utiliser le bénéfice de la manière suivante

	Tranche CAP*	Tranche M*	Tranche CAP*	Tranche M*
	CHF	CHF	CHF	CHF
Produit net de l'exercice	656 561.33	268 281.16	595 391.70	415 625.54
Report de l'exercice précédent	0.00	0.00	0.00	0.00
Produit disponible pour la distribution	656 561.33	268 281.16	595 391.70	415 625.54
Imputation sur la valeur des droits	-656 561.33	-268 281.16	-595 391.70	-415 625.54
Solde à nouveau	0.00	0.00	0.00	0.00

<b>Compte de fortune</b>	<b>Actions durable Global Emerging Markets</b>	
	31.12.2014 CHF	31.12.2013 CHF
Actions	21 375 240.21	19 183 925.61
Avoirs en banque à vue	51 549.51	49 927.71
Autres actifs	19.34	28.12
<b>Fortune totale du fonds</b>	<b>21 426 809.06</b>	<b>19 233 881.44</b>
./. Engagements	504.71	-128.09
<b>Fortune nette du fonds</b>	<b>21 427 313.77</b>	<b>19 233 753.35</b>
<b>Variation de la fortune nette du fonds</b>		
Fortune nette du fonds au début de l'exercice	19 233 753.35	16 592 453.72
Émissions	535 969.91	4 985 056.91
Rachats	-82 434.86	-935 849.67
Résultat total	1 740 025.37	-1 407 907.61
<b>Fortune nette du fonds à la fin de l'exercice</b>	<b>21 427 313.77</b>	<b>19 233 753.35</b>

**Droits en circulation**

	31.12.2014 Droits	31.12.2013 Droits
Situation au début de l'exercice	21 424.0803	17 330.5419
Parts émises	573.0000	5 088.5384
Parts rachetées	-84.0000	-995.0000
<b>Situation à la fin de l'exercice</b>	<b>21 913.0803</b>	<b>21 424.0803</b>
	CHF	CHF
Valeur d'un droit	985.76	905.74
+ Produit couru d'un droit	-7.76	-7.74
<b>Valeur d'inventaire d'un droit</b>	<b>978.00</b>	<b>898.00</b>
<b>Prix de rachat</b>	<b>978.00</b>	<b>898.00</b>

<b>Compte de résultat</b>	<b>Actions durable Global Emerging Markets</b>	
	01.01.2014 -31.12.2014 CHF	01.01.2013 -31.12.2013 CHF
Revenus de liquidités et de dépôts à terme	148.21	80.36
Paiement des revenus courus lors de la souscription de droits	-1 655.18	-7 275.46
<b>Total revenus</b>	<b>-1 506.97</b>	<b>-7 195.10</b>
Frais forfaitaires Banque J. Safra Sarasin SA	157 974.82	154 628.16
Frais de gestion	4 754.21	3 760.61
Autres charges	6 296.63	6 091.80
Versement des revenus courus lors du rachat de droits	-454.39	-5 778.00
<b>Total charges</b>	<b>168 571.27</b>	<b>158 702.57</b>
<b>Produit/perte net(te) (-)</b>	<b>-170 078.24</b>	<b>-165 897.67</b>
Gains/pertes en capital réalisé(e)s (-)	4 118.84	-21 676.32
<b>Bénéfice/perte réalisé(e) (-)</b>	<b>-165 959.40</b>	<b>-187 573.99</b>
Gains/pertes en capital non réalisé(e)s (-)	1 905 984.77	-1 220 333.62
<b>Bénéfice/perte total(e) (-)</b>	<b>1 740 025.37</b>	<b>-1 407 907.61</b>

**Le Conseil de fondation a décidé d'utiliser le bénéfice de la manière suivante**

	CHF
Produit net de l'exercice	-170 078.24
Report de l'exercice précédent	0.00
Produit disponible pour la distribution	-170 078.24
Imputation sur la valeur des droits	170 078.24
Solde à nouveau	0.00



# Groupes de placement alternatifs

## Matières premières ex agri/bétail vivant

Le groupe de placement SAST «Matières premières ex agri/bétail vivant» a été lancé le 29 janvier 2014 avec la tranche M. Le 25 mars 2014 eut ensuite lieu le lancement de la tranche standard. Ce groupe investit directement, par le biais de contrats à terme, dans certaines matières premières des secteurs de l'énergie et des métaux industriels et précieux. Leurs performances moyennes, entre fin janvier et décembre, ont été de -41% pour le secteur de l'énergie, de -6% pour les métaux précieux et de -5% pour le secteur des métaux industriels. La politique de placement est basée sur un corpus de règles similaires à celui de l'indice, tendant à obtenir une meilleure diversification que celle de l'indice de référence (Bloomberg Commodity ex Agriculture & Livestock Index). Tant la sélection des matières premières que leur répartition est basée sur un processus uniquement quantitatif. Le portefeuille recevra les matières premières dont les rendements liés au roulement sont supérieurs à la valeur-seuil variable. Si moins de 10 matières premières atteignent la valeur-seuil, l'investissement se fera dans les 10 matières premières présentant les meilleurs rendements liés au roulement. Les matières premières sélectionnées seront reprises pondérées dans le portefeuille. À cet égard, au moment de son lancement, le portefeuille avait investi 10% de chacune des matières premières suivantes : pétrole brut WTI, essence, fioul domestique, diesel, gaz naturel, or, argent, platine et cuivre.

Tous les trois mois, c'est-à-dire à la fin des mois d'avril, juillet et octobre, le portefeuille sera reconstitué en suivant la procédure indiquée. À ce moment, les transactions suivantes ont été effectuées, suivant en cela la procédure utilisée au moment du lancement. À la fin avril, le palladium et le nickel ont été ajoutés et, en contrepartie, l'argent et le platine ont été vendus. À la fin juillet, le nickel a été vendu au profit du platine. À la fin octobre, en

raison des importantes modifications intervenues dans les structures du marché à terme, les adaptations suivantes ont été effectuées dans le portefeuille. C'est ainsi que l'argent, l'aluminium, le zinc et le nickel ont été vendus et, en contrepartie, le pétrole Brent, le fioul domestique, le diesel et le gaz naturel ont été achetés.

En raison des fortes variations exceptionnelles du cours des matières premières, les performances les plus importantes, tant absolues que relatives, proviennent de ce secteur. Ces matières premières ont apporté au cours de l'ensemble de la période de référence une performance absolue de -16%. La performance relative a surtout profité, au cours des deux derniers mois, de la forte sous-pondération du secteur de l'énergie face à l'indice de référence, lorsque l'ensemble des matières premières énergétiques ont perdu plus de 25% de leur valeur et que l'indice a affiché une nette sous-performance. D'autres rendements positifs sont ajoutés aux performances relatives et proviennent du positionnement du palladium, du platine et de l'argent.

## Matières premières ex agri/bétail vivant

Numéro de valeur : 23181215

### Répartition matières premières

Gaz naturel	11,80%
Cuivre	10,70%
Or	10,20%
Fuel domestique	10,00%
Carburant diesel	9,70%
Platine	9,60%
Pétrole brut WTI	9,60%
Palladium	9,50%
Pétrole brut Brent	9,50%
RBOB Gazoline	9,40%

### Evolution et performance

Fortune en millions de CHF au 31.12.2014*	26,43
Performance en % depuis le lancement (25.3.2014)	-20,60

\*Fortune, inclus mandats par tranche

# Comptes annuels des groupes de placement alternatifs

Compte de fortune	Matières premières ex agri/bétail vivant	
	31.12.2014	CHF
Obligations	24 834 549.40	
Parts ou droits sur des placements collectifs de capitaux	0.00	
Produits dérivés	-1 478 651.54	
Avoirs en banque à vue	2 669 019.43	
Autres actifs	407 006.72	
<b>Fortune totale du fonds</b>	<b>26 431 924.01</b>	
./- Engagements	-5 104.85	
<b>Fortune nette du fonds</b>	<b>26 426 819.16</b>	
<b>Variation de la fortune nette du fonds</b>		
Fortune nette du fonds au début de l'exercice	0.00	
Émissions	33 042 543.65	
Rachats	-0.03	
Résultat total	-6 615 724.46	
<b>Fortune nette du fonds à la fin de l'exercice</b>	<b>26 426 819.16</b>	
	Tranche CAP	Tranche M
<b>Fortune nette du fonds à la fin de l'exercice</b>	<b>7 737 991.86</b>	<b>18 688 827.30</b>

Droits en circulation	31.12.2013	31.12.2013
	Droits	Droits
Situation au début de l'exercice	0.00	0.00
Parts émises	9 750.00	23 402.00
Parts rachetées	0.00	0.00
<b>Situation à la fin de l'exercice</b>	<b>9 750.00</b>	<b>23 402.00</b>
	CHF	CHF
Valeur d'un droit	784.80	780.67
+ Produit couru d'un droit	9.20	18.33
<b>Valeur d'inventaire d'un droit</b>	<b>794.00</b>	<b>799.00</b>
<b>Prix de rachat</b>	<b>792.00</b>	<b>797.00</b>

<b>Compte de résultat</b>	<b>Matières premières ex agri/bétail vivant</b>	
	01.01.2014	
	-31.12.2014	
	CHF	
Revenus d'obligations	584 590.30	
Revenus de placements collectifs de capitaux	0.00	
Revenus de liquidités et de dépôts à terme	2 194.72	
Paieement des revenus courus lors de la souscription de droits	17 801.55	
<b>Total revenus</b>	<b>604 586.57</b>	
Intérêts passifs	10.01	
Frais forfaitaires Banque J. Safra Sarasin SA Tranche CAP	60 723.58	
Frais forfaitaires Banque J. Safra Sarasin SA Tranche M	0.00	
Frais de gestion	11 799.23	
Autres charges	13 334.71	
Versement des revenus courus lors du rachat de droits	0.00	
<b>Total charges</b>	<b>85 867.53</b>	
<b>Produit/perte net(te) (-)</b>	<b>518 719.04</b>	
Gains/pertes en capital réalisé(e)s (-)	-5 347 648.62	
<b>Bénéfice/perte réalisé(e) (-)</b>	<b>-4 828 929.58</b>	
Gains/pertes en capital non réalisé(e)s (-)	-1 786 794.88	
<b>Bénéfice/perte total(e) (-)</b>	<b>-6 615 724.46</b>	
Rendement net/perte nette (-) Tranche CAP	89 652.10	
Rendement net/perte nette (-) Tranche M	429 066.93	
<b>Rendement net/perte nette (-)</b>	<b>518 719.03</b>	

#### **Le Conseil de fondation a décidé d'utiliser le bénéfice de la manière suivante**

	Tranche CAP	Tranche M
	CHF	CHF
Produit net de l'exercice	89 652.10	429 066.93
Report de l'exercice précédent	0.00	0.00
Produit disponible pour la distribution	89 652.10	429 066.93
Imputation sur la valeur des droits	-89 652.10	-429 066.93
Solde à nouveau	0.00	0.00

- 1 Bâle, RIVA
- 2 Therwil BL, Bahnhofstrasse 17/19, 17a (nouvelle construction)
- 3 Wittenbach SG, Bettenwiesenstrasse
- 4 Saint-Gall, Engelwies
- 5 Aarau Rohr AG, Fuchswinkel
- 6 Bâretswil ZH, Kirchstrasse 6a, 6b und 8
- 7 Oberkirch LU, Haselwartmatte
- 8 Lucerne, Landenbergstrasse
- 9 Berne, Freiburgstrasse 133
- 10 Münsingen BE, Mattä
- 11 Düdingen FR, düdingenplus

## Immobilier durable Suisse

En décembre 2009, la Fondation de placement Sarasin lance le groupe de placement « Immobilier durable Suisse ». Le volume de la première émission était de 172,7 millions CHF. La deuxième émission s'est faite en décembre 2010 avec un volume de souscription de 100 millions CHF. À la fin de 2014, notre portefeuille comprenait 10 immeubles distribués dans neuf cantons et deux terrains de construction. En tout, il s'agit de 21 immeubles achevés et de 11 projets de construction prévus sur des terrains situés à Düdingen et à Münsingen.

La fortune s'élève au 31 décembre 2014 à près de 305 millions de CHF. Le revenu locatif a augmenté de 17 % par rapport à l'année précédente, pour se situer à près de 12 millions de CHF. Cela est dû principalement à l'achèvement des trois nouvelles constructions réalisées au cours de l'année 2014 à Saint-Gall. Les constructions résidentielles ont pu être occupées dès le printemps 2014. Les revenus locatifs complets, d'un montant mensuel de près de 122 000 CHF, ne seront perçus dans leur totalité qu'à partir de 2015. Le taux de rendement de ce placement pour l'exercice 2014 est de 3,22 %.

Le projet de construction RIVA, prévu sur l'emplacement de l'ancien hôpital d'enfants de Bâle, situé sur la rive Nord du Rhin, a été achevé au cours de cet exercice financier. Il s'agit là de quatre bâtiments, certifiés selon la norme Minergie P-ECO®, comprenant 86 logements et des locaux commerciaux au rez-de-chaussée. Tous les 61 logements résidentiels sont loués. Des 25 logements construits, et destinés à la vente, 15 ont pu être vendus avant la fin de l'année. Les locaux commerciaux ont été loués à long terme à un exploitant de jardins d'enfant. L'achèvement et la mise en location des bâtiments ayant eu lieu au mois de septembre, les revenus locatifs complémentaires n'apportent pas une part significative au compte de résultat 2014.

La construction résidentielle réalisée sur les terrains de l'espace Lorymatte de Münsingen, acquis en avril 2013 au canton de Berne, est basée sur le projet sorti vainqueur du concours. La procédure de dépôt public s'est achevée sans réclamation. Il s'agit d'un projet de huit logements desquels trois sont destinés à la vente. La géométrie des bâtiments et leur aménagement ont permis de construire

- Immeuble d'habitation avec surface commercial
- Immeubles collectifs
- Immeubles de bureaux
- Centre de formation
- Terrain de construction



des logements lumineux, proposant de belles ouvertures sur l'extérieur. Une ceinture de balcons, situés plein Sud, apporte aux espaces de vie de chaque logement une belle et inhabituelle grande ouverture sur l'extérieur. Les logements du rez-de-chaussée disposent d'un jardin privatif. Le rez-de-chaussée du bâtiment allongé, situé en parallèle de la Thunstrasse, est destiné à une utilisation commerciale ou professionnelle. Il est prévu que les logements des étages soient de 2,5 et de 3,5 chambres. L'espace réservé et non constructible, situé devant le Loryheim, est destiné à l'aménagement d'une aire de jeux et à une zone ludique pour les habitants de la résidence. Certains espaces pourront aussi être aménagés en jardin ou utilisés pour des activités communautaires. La résidence est réservée en premier lieu aux déplacements à pied ou à bicyclette des résidents, à l'utilisation communautaire et à des aires de jeux pour les enfants. La circulation motorisée est déviée vers le parking souterrain dès l'entrée de la Thunstrasse.

Le projet pour le terrain de construction de Dürdingen s'est précisé en cours d'année et la demande de permis de construire a pu être déposée en décem-

bre. Des trois immeubles d'habitation construits selon les normes MINERGIE et faisant partie du projet « dürdingenplus », quelques logements de ces bâtiments sont destinés à la vente. Deux de ces immeubles disposeront de locaux commerciaux au rez-de-chaussée. 132 logements, proposant entre 2,5 et 5,5 chambres, seront construits au total. L'investissement est de près de 61 millions de CHF. Le début des travaux est prévu à l'automne 2015.

La situation tendue du marché immobilier suisse continu à freiner le développement du portefeuille. Nous étudions constamment de nouvelles offres. Il est cependant difficile de pouvoir acquérir des terrains de construction ou des immeubles, construits dans des zones intéressantes et à des prix raisonnables. Le groupe de placement continu de mettre l'accent sur les immeubles neufs. La proportion souhaitée de deux tiers d'immeubles d'habitation n'étant pas encore atteinte actuellement, nous étudions en priorité des sites d'immeubles d'habitation.

# Compte annuel Immobilier durable Suisse

Compte de fortune	Coûts de revient		Valeurs fiduciaires	
	31.12.2014	31.12.2013	31.12.2014	31.12.2013
	CHF	CHF	CHF	CHF
<b>Actifs</b>				
<b>Biens immobiliers</b>				
Constructions commencées / Terrains constructibles (biens susceptibles de démolition inclus)	36 031 205.85	73 396 519.70	36 031 205.85	73 396 519.70
Constructions terminées (terrains inclus)	264 475 952.50	200 530 201.20	269 086 000.00	204 517 000.00
<b>Total biens immobiliers</b>	<b>300 507 158.35</b>	<b>273 926 720.90</b>	<b>305 117 205.85</b>	<b>277 913 519.70</b>
<b>Autres actifs</b>				
Créances à court terme	620 547.40	508 336.17	620 547.40	508 336.17
Financement des aménagements du locataire	5 573 471.70	6 017 631.35	5 573 471.70	6 017 631.35
Actif de régularisation	274 468.75	109 855.20	274 468.75	109 855.20
Liquidités (avoirs à vue)	1 320 752.21	248 008.11	1 320 752.21	248 008.11
Avances à terme fixe	0.00	16 500 000.00	0.00	16 500 000.00
Participations	0.00	0.00	0.00	0.00
<b>Total des autres actifs</b>	<b>7 789 240.06</b>	<b>23 383 830.83</b>	<b>7 789 240.06</b>	<b>23 383 830.83</b>
<b>Actif total</b>	<b>308 296 398.41</b>	<b>297 310 551.73</b>	<b>312 906 445.91</b>	<b>301 297 350.53</b>
<b>Passif</b>				
<b>Capitaux extérieurs</b>				
./. Hypothèques	0.00	0.00	0.00	0.00
./. Provisions pour risques et charges*	-6 793.20	-576 858.20	-6 793.20	-576 858.20
./. Engagements à court terme	-1 260 760.55	-654 302.03	-1 260 760.55	-654 302.03
./. Passif de régularisation	-5 475 018.09	-3 480 756.97	-5 475 018.09	-3 480 756.97
<b>Total capitaux extérieurs</b>	<b>-6 742 571.84</b>	<b>-4 711 917.20</b>	<b>-6 742 571.84</b>	<b>-4 711 917.20</b>
<b>Actif net avant impôts estimatifs de liquidation</b>	<b>301 553 826.57</b>	<b>292 598 634.53</b>	<b>306 163 874.07</b>	<b>296 585 433.33</b>
./. Impôts différés	-546 900.00	-509 114.00	-546 900.00	-509 114.00
<b>Actif net</b>	<b>301 006 926.57</b>	<b>292 089 520.53</b>	<b>305 616 974.07</b>	<b>296 076 319.33</b>
<b>Valeur de l'inventaire par prétention</b>			<b>1 125.37</b>	<b>1 090.24</b>

\* Voir l'annexe page 69.

**Chiffres clés<sup>1)</sup>**

Taux de défaillance des revenus locatifs (taux de perte de recettes)	7,22%
Taux de financement extérieur	0,00%
Résultat d'exploitation (marge EBIT)	72,14%
Taux des frais d'exploitation (TER <sub>ISA</sub> ) GAV	0,79%
Taux des frais d'exploitation (TER <sub>ISA</sub> ) NAV	0,80%
Rendement du capital propre (ROE)	3,12%
Rendement par distribution <sup>2)</sup>	0,00%
Taux de distribution (payout ratio) <sup>2)</sup>	0,00%
Rendement net des constructions achevées	4,27%
Rendement de placement	3,22%

<sup>1)</sup> La définition des chiffres clés s'effectue selon les informations spécialisées n° 1 de la CAFP (Conférence des Administrateurs des Fondations de Placement)

<sup>2)</sup> Aucune distribution de dividendes ne sera effectuée actuellement

**Compte de fortune****Valeurs fiduciaires**

	31.12.2014	31.12.2013
	CHF	CHF
<b>Modification de l'actif net</b>		
Actif net au début de la période donnée	296 076 319.33	286 911 169.18
Dividendes annuels ordinaires	0.00	0.00
Dépenses pour réclamations	0.00	0.00
Rachats de réclamations	0.00	0.00
Autres réclamations négociables	0.00	0.00
Résultat total	9 540 654.74	9 165 150.15
<b>Actif total à la fin de la période donnée</b>	<b>305 616 974.07</b>	<b>296 076 319.33</b>
<b>Développement des réclamations en circulation</b>		
Stock au début de la période donnée	271 570.4357	271 570.4357
Réclamations payées	1 098.9336	9239.6749
Réclamations rachetées	1 098.9336	9239.6749
<b>Nombre de réclamations en circulation</b>	<b>271 570.4357</b>	<b>271 570.4357</b>

<b>Compte de résultat</b>	<b>01.01.–31.12.2014</b>	<b>01.01.–31.12.2013</b>
	CHF	CHF
Revenu locatif	12 929 671.15	10 683 830.60
./. Manque à gagner (bien vacant)	-926 535.70	-399 348.40
./. Pertes pour recouvrement	0.00	0.00
<b>Total revenus locatifs nets</b>	<b>12 003 135.45</b>	<b>10 284 482.20</b>
Autres revenus des biens immobiliers	44 560.01	12 129.25
<b>Total revenus des biens immobiliers</b>	<b>12 047 695.46</b>	<b>10 296 611.45</b>
Entretien	-260 986.10	-160 381.30
Réparation	0.00	-950 000.00
<b>Total maintenance des biens immobiliers</b>	<b>-260 986.10</b>	<b>-1 110 381.30</b>
Approvisionnement et évacuation (déchets)	0.00	0.00
Frais chauffage et frais accessoires non compensables	-107 124.84	-92 748.75
Perte de créances	-7 614.99	-3 521.75
Assurances	-99 898.50	-94 460.55
Honoraires de gestion	-469 852.80	-388 053.45
Coûts de location et de publication	-46 437.50	-32 688.50
Impôts et taxes	-93 209.95	-183 007.55
Appels d'offres biens mobiliers et meubles	0.00	0.00
Autres charges d'exploitation	-13 448.92	-2 651.10
<b>Total charges d'exploitation</b>	<b>-837 587.50</b>	<b>-797 131.65</b>
Constitution et annulation des provisions pour futures réparations*	0.00	800 000.00
<b>Résultat d'exploitation</b>	<b>10 949 121.86</b>	<b>9 189 098.50</b>
Intérêts créanciers	349 972.14	522 771.18
Intérêts intercalaires	0.00	0.00
Intérêts pour droit de construction	0.00	0.00
Autres revenus	0.00	0.00
<b>Total autres revenus</b>	<b>349 972.14</b>	<b>522 771.18</b>
Intérêts hypothécaires	-563.65	0.00
Autres intérêts supportés	-5.10	-61.55
Intérêts pour droit de construction	-409 583.35	0.00
<b>Total coût de financement</b>	<b>-410 152.10</b>	<b>-61.55</b>

\* Voir l'annexe page 69.

<b>Compte de résultat</b>	<b>01.01.-31.12.2014</b>	<b>01.01.-31.12.2013</b>
	CHF	CHF
Honoraire de direction (gestion de portefeuille)	-1 760 621.05	-1 367 210.50
Frais d'estimation et d'audit	-24 472.00	-28 400.00
Autres frais de gestion *	-148 656.81	-118 440.48
<b>Total frais de gestion</b>	<b>-1 933 749.86</b>	<b>-1 514 050.98</b>
Achat en recettes courantes de dépenses pour créances	0.00	0.00
./. Alignement des recettes courantes lors du rachat de créances	0.00	0.00
<b>Total recettes/dépenses sur droits de retransmission</b>	<b>0.00</b>	<b>0.00</b>
<b>Résultat net de l'exercice comptable</b>	<b>8 955 192.04</b>	<b>8 197 757.15</b>
Bénéfice/perte sur capital	0.00	0.00
<b>Total bénéfices/pertes sur capital</b>	<b>0.00</b>	<b>0.00</b>
<b>Bénéfices réalisés dans l'année comptable</b>	<b>8 955 192.04</b>	<b>8 197 757.15</b>
Bénéfices/pertes non réalisés	623 248.70	1 046 162.00
./. Modification des impôts différés	-37 786.00	-78 769.00
<b>Total bénéfices/pertes non réalisés</b>	<b>585 462.70</b>	<b>967 393.00</b>
<b>Bénéfice total de l'année comptable</b>	<b>9 540 654.74</b>	<b>9 165 150.15</b>

#### Attribution du résultat

	CHF	CHF
Bénéfice net de l'exercice comptable	8 955 192.04	8 197 757.15
Bénéfices non prévus pour distribution de dividendes (écart dépenses et retraits)	0.00	0.00
Bénéfices réservés pour la distribution de dividendes	8 955 192.04	8 197 757.15
Bénéfices réservés pour le réinvestissement	-8 955 192.04	-8 197 757.15
Report à nouveau	0.00	0.00

\* Les autres frais de gestion restants comprennent les frais d'administration de SAST, la publicité, les coûts liés à la concurrence et les frais de révision ainsi que les frais de publicité pour les nouvelles réalisations.

	CHF	CHF
Gérance SAST, publicité, surveillance	78 073.21	57 434.88
Indemnisation du comité de placement	70 575.50	60 275.70
Coûts des concours de concept	0.00	00.00
Frais de publicité pour les nouvelles réalisations	0.00	00.00
Divers	8.10	729.90
<b>Total</b>	<b>148 656.81</b>	<b>118 440.48</b>

# Chiffres clés SAST

TER <sub>CAFF</sub>	Inclut tous les frais y compris la TVA et les frais des fonds cibles qui représentent, dans leur ensemble, plus de 10 % des actifs nets, déduction faite des frais de courtage et de timbre.
Ratio de Sharpe	Ratio permettant de comparer la performance des portefeuilles. C'est-à-dire qu'il calcule la performance d'un investissement par rapport à celle d'un placement sans risque.
Tracking Error	Le Tracking Error est une mesure de risque utilisée en gestion d'actifs dans les portefeuilles indiciels, comparant un indice de référence sur une période donnée.
Ration d'information	Le ratio d'information est un indicateur permettant d'évaluer un fonds d'investissement. Il analyse le rendement excédentaire par rapport au Tracking Error.
Bêta	Le coefficient bêta mesure la volatilité d'un investissement par rapport à sa valeur.
Alpha de Jensen	L'estimation de l'Alpha de Jensen permet d'évaluer, dans la théorie des marchés financiers, le rendement excédentaire (alpha positif) ou le rendement négatif (alpha négatif) d'un placement par rapport à une valeur de référence.
Perte successive maximale	L'indicateur de Perte successive maximale mesure la plus forte baisse de la valeur d'un portefeuille sur une période.
Sources de données	Datastream, J. Safra Sarasin, Bloomberg, rendements mensuels nets, indicateurs de risque des dernières cinq années annualisées.
Données au	31 décembre 2014
Indices de référence	Des informations détaillées sont disponibles, sur demande, auprès de la Fondation de placement.

## LPP Production, tranche A (en CHF)

Indice de référence : Customized BM \*

	12 mois		5 ans		10 ans		30.04.06–31.12.14	
	Portefeuille	Ind. référ.	Portefeuille	Ind. référ.	Portefeuille	Ind. référ.	Portefeuille	Ind. référ.
Rendement (accumulé)	6,00%	8,50%	18,10%				22,00%	38,80%
Rendement annuel	6,00%	8,50%	3,40%	25,30%			2,30%	3,90%
Risque annuel	1,30%	1,60%	1,90%	4,60%			3,10%	3,20%
Ratio de Sharpe	4,49		1,73	2,10			0,49	
Tracking error annuel (ex-post)	0,60%		0,70%				0,80%	
Tracking error annuel (ex-ante)	0,60%							
Information ratio	-4,04		-1,68				-2,02	
Bêta	0,79		0,85				0,94	
Alpha de Jensen	-0,70%		-0,60%				-1,40%	
Prélèvement max. (drawdown)	-0,30%	-0,10%	-2,20%	-2,30%			-9,00%	-6,00%
Durée de récupération (en mois)	3	2	7	7			34	21
Duration modifiée	5,75	7,28						
			0,08%					
Taux d'intérêt annuel sans risque en CHF	0,01%						0,82%	
TER <sub>CAFP</sub>	0,76%							

\* Composition de l'indice de référence : 7% CAFPP Immo, 1% MSCI EM NR, 2% MSCI World ex CH NR, 2% MSCI World NR, 68% SBI Dom AAA-BBB TR, 10% SBI For AAA-BBB TR, 10% SPI TR

## LPP Rendement, tranche A (en CHF)

Indice de référence : Customized BM \*

	12 mois		5 ans		10 ans		31.12.99–31.12.14	
	Portefeuille	Ind. référ.	Portefeuille	Ind. référ.	Portefeuille	Ind. référ.	Portefeuille	Ind. référ.
Rendement (accumulé)	6,30%	9,30%	21,30%	27,90%	38,10%	50,50%	44,10%	67,00%
Rendement annuel	6,30%	9,30%	3,90%	5,00%	3,30%	4,20%	2,50%	3,50%
Risque annuel	1,30%	1,50%	2,60%	2,70%	3,70%	3,80%	4,00%	3,80%
Ratio de Sharpe	4,72		1,50		0,66		0,34	
Tracking error annuel (ex-post)	0,50%		1,00%		0,90%		1,30%	
Tracking error annuel (ex-ante)	0,80%							
Information ratio	-6,06		-1,12		-0,99		-0,76	
Bêta	0,82		0,88		0,95		1,00	
Alpha de Jensen	-1,30%		-0,50%		-0,70%		-1,00%	
Prélèvement max. (drawdown)	-0,10%	0,00%	-2,90%	-2,70%	-12,70%	-10,80%	-12,70%	-10,80%
Durée de récupération (en mois)	2	Aucune perte	14	13	36	32	36	32
Duration modifiée	5,76	7,09						
Taux d'intérêt annuel sans risque en CHF	0,01%		0,08%		0,83%		1,09%	
TER <sub>CAFP</sub>	0,80%							

\* Composition de l'indice de référence : 7% CGBI WGBI World non SF TR, 7% KGAST Immo, 2% MSCI EM NR, 4% MSCI World ex CH NR, 4% MSCI World NR, 49% SBI Dom AAA-BBB TR, 12% SBI For AAA-BBB TR, 15% SPI TR

**LPP Croissance, tranche A (en CHF)**

Indice de référence : Customized BM \*

	12 mois		5 ans		10 ans		31.10.91–31.12.14	
	Portefeuille	Ind. référ.	Portefeuille	Ind. référ.	Portefeuille	Ind. référ.	Portefeuille	Ind. référ.
Rendement (accumulé)	6,50%	10,00%	23,50%	31,00%	42,00%	55,80%	183,30%	286,80%
Rendement annuel	6,50%	10,00%	4,30%	5,60%	3,60%	4,50%	4,60%	6,00%
Risque annuel	1,60%	1,70%	3,40%	3,30%	4,90%	5,00%	5,80%	5,90%
Ratio de Sharpe	4,09		1,26		0,55		0,46	
Tracking error annuel (ex-post)	0,60%		1,00%		0,90%		1,70%	
Tracking error annuel (ex-ante)	0,90%							
Information ratio	-6,12		-1,27		-1,03		-0,85	
Bêta	0,87		0,96		0,98		0,95	
Alpha de Jensen	-2,20%		-1,00%		-0,90%		-1,20%	
Prélèvement max. (drawdown)	-0,10%	0,00%	-4,70%	-4,40%	-19,00%	-17,40%	-19,00%	-17,40%
Durée de récupération (en mois)	2	Aucune perte	11	14	62	36	62	36
Duration modifiée	5,37	7,11						
Taux d'intérêt annuel sans risque en CHF	0,01%		0,08%		0,83%		1,94%	
TER <sub>CAFP</sub>	0,86%							

\* Composition de l'indice de référence : 5 % CGBI WGBI World non SF TR, 7 % KGAST Immo, 3 % MSCI EM NR, 9 % MSCI World ex CH NR, 5 % MSCI World NR, 43 % SBI Dom AAA-BBB TR, 10 % SBI For AAA-BBB TR, 18 % SPI TR

**LPP Futur, tranche A (en CHF)**

Indice de référence : Customized BM \*

	12 mois		5 ans		10 ans		30.04.06–31.12.14	
	Portefeuille	Ind. référ.	Portefeuille	Ind. référ.	Portefeuille	Ind. référ.	Portefeuille	Ind. référ.
Rendement (accumulé)	6,80%	10,50%	27,60%	35,60%			24,70%	37,50%
Rendement annuel	6,80%	10,50%	5,00%	6,30%			2,60%	3,70%
Risque annuel	2,00%	2,10%	4,30%	4,10%			6,20%	6,30%
Ratio de Sharpe	3,35		1,16				0,28	
Tracking error annuel (ex-post)	0,70%		1,10%				1,10%	
Tracking error annuel (ex-ante)	0,90%							
Information ratio	-5,45		-1,15				-1,06	
Bêta	0,90		0,99				0,97	
Alpha de Jensen	-2,70%		-1,20%				-1,10%	
Prélèvement max. (drawdown)	-0,10%	0,00%	-6,80%	-6,20%			-25,0%	-23,80%
Durée de récupération (en mois)	2	Aucune perte	12	11			68	62
Duration modifiée	5,25	7,05						
Taux d'intérêt annuel sans risque en CHF	0,01%		0,08%				0,82%	
TER <sub>CAFP</sub>	0,85%							

\* Composition de l'indice de référence : 7 % CAFI Immo, 3 % MSCI EM NR, 14 % MSCI World ex CH NR, 5 % MSCI World NR, 38 % SBI Dom AAA-BBB TR, 10 % SBI For AAA-BBB TR, 23 % SPI TR

### LPP Durable Rendement, tranche A (en CHF)

Indice de référence : Customized BM \*

	12 mois		5 ans		10 ans		31.12.07-31.12.14	
	Portefeuille	Ind. référ.	Portefeuille	Ind. référ.	Portefeuille	Ind. référ.	Portefeuille	Ind. référ.
Rendement (accumulé)	7,70%	9,30%	21,50%	27,90%			23,70%	31,00%
Rendement annuel	7,70%	9,30%	4,00%	5,00%			3,10%	3,90%
Risque annuel	1,50%	1,50%	2,70%	2,70%			4,10%	4,10%
Ratio de Sharpe	5,11		1,42				0,63	
Tracking error annuel (ex-post)	0,30%		0,90%				1,00%	
Tracking error annuel (ex-ante)	0,90%							
Information ratio	-5,32		-1,24				-0,83	
Bêta	0,95		0,96				0,96	
Alpha de Jensen	-1,20%		-0,90%				-0,70%	
Prélèvement max. (drawdown)	0,00%	0,00%	-3,70%	-2,70%			-9,80%	-9,30%
Durée de récupération (en mois)	Aucune perte	Aucune perte	15	13			21	20
Duration modifiée	2,91	7,09						
Taux d'intérêt annuel sans risque en CHF	0,01%		0,08%				0,48%	
TER <sub>CAFP</sub>	0,74%							

\* Composition de l'indice de référence : 7 % CGBI WGBI World non SF TR, 7 % KGAST Immo, 2 % MSCI EM NR, 8 % MSCI World ex CH NR, 49 % SBI Dom AAA-BBB TR, 12 % SBI For AAA-BBB TR, 15 % SPI TR

### LPP Durable, tranche A (en CHF)

Indice de référence : Customized BM \*

	12 mois		5 ans		10 ans		31.12.00-31.12.14	
	Portefeuille	Ind. référ.	Portefeuille	Ind. référ.	Portefeuille	Ind. référ.	Portefeuille	Ind. référ.
Rendement (accumulé)	8,20%	10,30%	26,00%	31,90%	44,90%	53,70%	41,10%	55,70%
Rendement annuel	8,20%	10,30%	4,70%	5,70%	3,80%	4,40%	2,50%	3,20%
Risque annuel	1,90%	1,80%	3,90%	3,70%	5,50%	5,30%	5,80%	5,50%
Ratio de Sharpe	4,30		1,21		0,54		0,27	
Tracking error annuel (ex-post)	0,30%		0,90%		1,20%		1,40%	
Tracking error annuel (ex-ante)	1,10%							
Information ratio	-6,87		-1,10		-0,52		-0,51	
Bêta	1,08		1,02		1,01		1,02	
Alpha de Jensen	-2,90%		-1,10%		-0,70%		-0,80%	
Prélèvement max. (drawdown)	0,00%	0,00%	-6,40%	-5,20%	-20,30%	-19,40%	-20,30%	-19,40%
Durée de récupération (en mois)	Aucune perte	Aucune perte	22	10	64	52	64	52
Duration modifiée	1,46	7,08						
Taux d'intérêt annuel sans risque en CHF	0,01%		0,08%		0,83%		0,94%	
TER <sub>CAFP</sub>	0,79%							

\* Composition de l'indice de référence : 5 % CGBI WGBI World non SF TR, 7 % KGAST Immo, 3 % MSCI EM NR, 18 % MSCI World ex CH NR, 40 % SBI Dom AAA-BBB TR, 10 % SBI For AAA-BBB TR, 17 % SPI TR

**Obligations CHF Couverture dynamique (en CHF)**

Indice de référence : SBI Domestic AAA-BBB TR \*

	12 mois		5 ans		10 ans		31.12.95-31.12.14	
	Portefeuille	Ind. référ.	Portefeuille	Ind. référ.	Portefeuille	Ind. référ.	Portefeuille	Ind. référ.
Rendement (accumulé)	6,20%	8,20%	14,30%	19,60%	30,10%	38,50%	68,30%	100,00%
Rendement annuel	6,20%	8,20%	2,70%	3,60%	2,70%	3,30%	2,80%	3,70%
Risque annuel	1,60%	2,10%	2,40%	2,60%	2,20%	2,60%	2,30%	2,70%
Ratio de Sharpe	3,83		1,09		0,83		0,68	
Tracking error annuel (ex-post)	1,70%		1,00%		1,40%		1,60%	
Tracking error annuel (ex-ante)	0,30%							
Information ratio	-1,17		-0,90		-0,47		-0,60	
Bêta	0,45		0,85		0,73		0,69	
Alpha de Jensen	2,40%		-0,40%		0,00%		-0,20%	
Prélèvement max. (drawdown)	-0,50%	-0,40%	-3,00%	-2,90%	-3,00%	-2,90%	-3,20%	-5,70%
Durée de récupération (en mois)	3	2	21	17	21	17	20	21
Duration modifiée	7,64	7,64						
Taux d'intérêt annuel sans risque en CHF	0,01%		0,08%		0,83%		1,21%	
TER <sub>CAFP</sub>	0,38%							

\* Composition de l'indice de référence : 100 % SBI Dom AAA-BBB TR

**Obligations CHF Suisse (en CHF)**

Indice de référence : SBI Domestic AAA-BBB TR \*

	12 mois		5 ans		10 ans		31.12.98-31.12.14	
	Portefeuille	Ind. référ.	Portefeuille	Ind. référ.	Portefeuille	Ind. référ.	Portefeuille	Ind. référ.
Rendement (accumulé)	7,60%	8,20%	16,80%	19,80%	32,30%	39,70%	62,20%	76,50%
Rendement annuel	7,60%	8,20%	3,20%	3,70%	2,80%	3,40%	3,10%	3,60%
Risque annuel	2,00%	2,10%	2,50%	2,70%	2,80%	3,00%	2,70%	2,90%
Ratio de Sharpe	3,80		1,23		0,72		0,71	
Tracking error annuel (ex-post)	0,20%		0,30%		0,30%		0,50%	
Tracking error annuel (ex-ante)	0,40%							
Information ratio	-2,97		-1,81		-1,63		-1,18	
Bêta	0,96		0,93		0,94		0,94	
Alpha de Jensen	-0,30%		-0,30%		-0,40%		-0,40%	
Prélèvement max. (drawdown)	-0,40%	-0,40%	-3,00%	-3,00%	-4,10%	-3,70%	-5,30%	-4,60%
Durée de récupération (en mois)	3	2	18	11	36	14	21	20
Duration modifiée	6,80	7,64						
Taux d'intérêt annuel sans risque en CHF	0,01%		0,08%		0,83%		1,11%	
TER <sub>CAFP</sub>	0,42%							

\* Composition de l'indice de référence : 100 % SBI Dom AAA-BBB TR.

## Obligations CHF étrangères (en CHF)

Indice de référence : SBI Foreign AAA-BBB TR \*

	12 mois		5 ans		10 ans		31.10.02–31.12.14	
	Portefeuille	Ind. référ.	Portefeuille	Ind. référ.	Portefeuille	Ind. référ.	Portefeuille	Ind. référ.
Rendement (accumulé)	4,50%	4,80%	15,50%	18,70%	23,90%	32,00%	35,00%	41,20%
Rendement annuel	4,50%	4,80%	2,90%	3,50%	2,20%	2,80%	2,50%	2,90%
Risque annuel	1,20%	1,20%	1,70%	1,90%	3,10%	3,00%	3,00%	2,80%
Ratio de Sharpe	3,86		1,62		0,44		0,59	
Tracking error annuel (ex-post)	0,20%		0,30%		0,60%		0,70%	
Tracking error annuel (ex-ante)	0,10%							
Information ratio	-1,35		-1,83		-1,13		-0,57	
Bêta	0,96		0,90		1,02		1,02	
Alpha de Jensen	-0,10%		-0,20%		-0,70%		-0,40%	
Prélèvement max. (drawdown)	-0,20%	-0,20%	-1,60%	-1,60%	-8,00%	-4,90%	-8,00%	-4,90%
Durée de récupération (en mois)	2	2	9	3	32	26	32	26
Duration modifiée	4,75	4,77						
Taux d'intérêt annuel sans risque en CHF	0,01%		0,08%		0,83%		0,75%	
TER <sub>CAFP</sub>	0,42%							

\* Composition de l'indice de référence : 100% SBI For AAA-BBB TR

## Actions Suisse (en CHF)

Indice de référence : SPI TR \*

	12 mois		5 ans		10 ans		30.06.97–31.12.14	
	Portefeuille	Ind. référ.	Portefeuille	Ind. référ.	Portefeuille	Ind. référ.	Portefeuille	Ind. référ.
Rendement (accumulé)	6,20%	13,00%	57,60%	57,40%	92,00%	109,20%	85,90%	149,60%
Rendement annuel	6,20%	13,00%	9,50%	9,50%	6,70%	7,70%	3,60%	5,40%
Risque annuel	5,20%	6,60%	9,90%	9,90%	12,80%	12,70%	15,50%	15,20%
Ratio de Sharpe	1,18		0,95		0,46		0,16	
Tracking error annuel (ex-post)	2,30%		3,00%		2,40%		3,00%	
Tracking error annuel (ex-ante)	2,50%							
Information ratio	-2,91		0,01		-0,39		-0,60	
Bêta	0,75		0,96		1,00		1,01	
Alpha de Jensen	-3,60%		0,50%		-0,90%		-1,80%	
Prélèvement max. (drawdown)	-2,00%	-2,70%	-16,10%	-16,90%	-51,20%	-48,80%	-53,80%	-49,30%
Durée de récupération (en mois)	6	3	16	17	77	77	98	64
Duration modifiée	0,00							
Taux d'intérêt annuel sans risque en CHF	0,01%		0,08%		0,83%		1,15%	
TER <sub>CAFP</sub>	0,79%							

\* Composition de l'indice de référence : 100% SPI TR

**Actions GlobalThematic (en CHF)**

Indice de référence : MSCI WORLD NR \*

	12 mois		5 ans		10 ans		30.06.08–31.12.14	
	Portefeuille	Ind. référ.	Portefeuille	Ind. référ.	Portefeuille	Ind. référ.	Portefeuille	Ind. référ.
Rendement (accumulé)	13,20%	17,20%	39,50%	56,20%			12,40%	36,60%
Rendement annuel	13,20%	17,20%	6,90%	9,30%			1,80%	4,90%
Risque annuel	5,00%	4,60%	11,20%	11,10%			14,30%	14,90%
Ratio de Sharpe	2,66		0,60				0,11	
Tracking error annuel (ex-post)	2,60%		2,90%				3,40%	
Tracking error annuel (ex-ante)	3,90%							
Information ratio	-2,32		-0,84				-0,92	
Bêta	1,01		0,98				0,94	
Alpha de Jensen	-4,30%		-2,30%				-2,80%	
Prélèvement max. (drawdown)	-1,80%	-1,90%	-25,20%	-22,20%			-39,60%	-40,10%
Durée de récupération (en mois)	2	2	34	29			70	55
Duration modifiée								
Taux d'intérêt annuel sans risque en CHF	0,01%		0,08%				0,30%	
TER <sub>CAFP</sub>	0,87%							

\* Composition de l'indice de référence : 100 % MSCI World NR

**Actions Internationales ex Suisse (en CHF)**

Indice de référence : MSCI WORLD ex CH NR \*

	12 mois		5 ans		10 ans		31.07.12–31.12.14	
	Portefeuille	Ind. référ.	Portefeuille	Ind. référ.	Portefeuille	Ind. référ.	Portefeuille	Ind. référ.
Rendement (accumulé)	8,50%	17,50%					25,00%	46,20%
Rendement annuel	8,50%	17,50%					9,70%	17,00%
Risque annuel	5,00%	4,60%					7,10%	6,60%
Ratio de Sharpe	1,69						1,36	
Tracking error annuel (ex-post)	2,10%						2,10%	
Tracking error annuel (ex-ante)	2,20%							
Information ratio	-4,32						-3,55	
Bêta	1,00						1,04	
Alpha de Jensen	-8,90%						-8,00%	
Prélèvement max. (drawdown)	-2,70%	-2,00%					-4,70%	-3,80%
Durée de récupération (en mois)	5	2					5	5
Duration modifiée	0,00							
Taux d'intérêt annuel sans risque en CHF	0,01%						0,02%	
TER <sub>CAFP</sub>	0,75%							

\* Composition de l'indice de référence : 100 % MSCI World ex CH NR

## Obligations durable en CHF (en CHF)

Indice de référence : SBI AAA-BBB TR \*

	12 mois		5 ans		10 ans		31.10.02-31.12.14	
	Portefeuille	Ind. référ.	Portefeuille	Ind. référ.	Portefeuille	Ind. référ.	Portefeuille	Ind. référ.
Rendement (accumulé)	6,40%	6,80%	16,30%	19,40%	30,70%	36,10%	40,60%	47,50%
Rendement annuel	6,40%	6,80%	3,10%	3,60%	2,70%	3,10%	2,80%	3,20%
Risque annuel	1,70%	1,70%	1,90%	2,20%	2,50%	2,80%	2,50%	2,70%
Ratio de Sharpe	3,86		1,54		0,76		0,84	
Tracking error annuel (ex-post)	0,20%		0,40%		0,60%		0,50%	
Tracking error annuel (ex-ante)	0,20%							
Information ratio	-1,72		-1,28		-0,71		-0,74	
Bêta	0,97		0,88		0,88		0,90	
Alpha de Jensen	-0,20%		-0,10%		-0,10%		-0,10%	
Prélèvement max. (drawdown)	-0,40%	-0,30%	-2,20%	-2,20%	-4,20%	-3,70%	-4,2%	-3,70%
Durée de récupération (en mois)	3	2	12	11	38	21	38	21
Duration modifiée	6,59	6,58						
Taux d'intérêt annuel sans risque en CHF	0,01%		0,08%		0,83%		0,75%	
TER <sub>CAFP</sub>	0,49%							

\* Composition de l'indice de référence : 100 % SBI AAA-BBB TR

## Obligations durable Internationales ex CHF (en CHF)

Indice de référence : WGBI non SF TR \*

	12 mois		5 ans		10 ans		31.12.98-31.12.14	
	Portefeuille	Ind. référ.	Portefeuille	Ind. référ.	Portefeuille	Ind. référ.	Portefeuille	Ind. référ.
Rendement (accumulé)	10,20%	11,20%	3,00%	4,40%	11,90%	18,30%	30,70%	45,40%
Rendement annuel	10,20%	11,20%	0,60%	0,90%	1,10%	1,70%	1,70%	2,40%
Risque annuel	4,00%	4,20%	8,90%	9,60%	8,10%	8,40%	7,20%	7,50%
Ratio de Sharpe	2,57		0,06		0,04		0,08	
Tracking error annuel (ex-post)	0,60%		1,40%		1,90%		2,00%	
Tracking error annuel (ex-ante)	0,90%							
Information ratio	-1,61		-0,19		-0,30		-0,34	
Bêta	0,94		0,92		0,94		0,93	
Alpha de Jensen	-0,30%		-0,20%		-0,50%		-0,60%	
Prélèvement max. (drawdown)	-1,50%	-1,40%	-20,10%	-21,60%	-20,10%	-21,60%	-20,10%	-21,60%
Durée de récupération (en mois)	4	4						
Duration modifiée	5,17	7,13						
Taux d'intérêt annuel sans risque en CHF	0,01%		0,08%		0,83%		1,11%	
TER <sub>CAFP</sub>	0,55%							

\* Composition de l'indice de référence : 100 % CGBI WGBI World non SF TR

**Actions durable Suisse (en CHF)**

Indice de référence : SPI TR \*

	<b>12 mois</b>		<b>5 ans</b>		<b>10 ans</b>		<b>31.10.02–31.12.14</b>	
	Portefeuille	Ind. référ.	Portefeuille	Ind. référ.	Portefeuille	Ind. référ.	Portefeuille	Ind. référ.
Rendement (accumulé)	13,60%	13,00%	64,60%	57,40%	114,50%	109,20%	160,00%	157,30%
Rendement annuel	13,60%	13,00%	10,50%	9,50%	7,90%	7,70%	8,20%	8,10%
Risque annuel	6,10%	6,60%	9,80%	9,90%	12,60%	12,70%	12,70%	13,00%
Ratio de Sharpe	2,21		1,06		0,56		0,59	
Tracking error annuel (ex-post)	1,20%		1,70%		1,80%		2,00%	
Tracking error annuel (ex-ante)	2,00%							
Information ratio	0,50		0,58		0,16		0,05	
Bêta	0,92		0,98		0,98		0,96	
Alpha de Jensen	1,60%		1,20%		0,40%		0,30%	
Prélèvement max. (drawdown)	-2,20%	-2,70%	-17,50%	-16,90%	-49,10%	-48,80%	-49,10%	-48,80%
Durée de récupération (en mois)	3	3	16	17	77	77	77	77
Duration modifiée	0,00%							
Taux d'intérêt annuel sans risque en CHF	0,01%		0,08%		0,83%		0,75%	
TER <sub>CAFP</sub>	0,64%							

\* Composition de l'indice de référence : 100% SPI TR

**Actions durable Internationales ex Suisse (en CHF)**

Indice de référence : MSCI World ex CH NR \*

	<b>12 mois</b>		<b>5 ans</b>		<b>10 ans</b>		<b>31.10.02–31.12.14</b>	
	Portefeuille	Ind. référ.	Portefeuille	Ind. référ.	Portefeuille	Ind. référ.	Portefeuille	Ind. référ.
Rendement (accumulé)	11,80%	17,50%	45,20%	56,40%	38,30%	55,90%	47,40%	80,30%
Rendement annuel	11,80%	17,50%	7,70%	9,40%	3,30%	4,50%	3,20%	5,00%
Risque annuel	5,40%	4,60%	11,80%	11,30%	15,60%	15,00%	15,40%	14,90%
Ratio de Sharpe	2,19		0,65		0,16		0,16	
Tracking error annuel (ex-post)	1,70%		2,9%		3,30%		3,40%	
Tracking error annuel (ex-ante)	2,40%							
Information ratio	-3,37		-0,55		-0,38		-0,51	
Bêta	1,10		1,02		1,02		1,01	
Alpha de Jensen	-7,50%		-1,70%		-1,30%		-1,80%	
Prélèvement max. (drawdown)	-2,10%	-2,00%	-21,40%	-22,50%	-52,40%	-54,40%	-52,40%	-54,40%
Durée de récupération (en mois)	5	2	27	29	non recouvré	91	non recouvré	91
Duration modifiée	0,00							
Taux d'intérêt annuel sans risque en CHF	0,01%		0,08%		0,83%		0,75%	
TER <sub>CAFP</sub>	0,36%							

\* Composition de l'indice de référence : 100% MSCI World ex CH NR

## Actions durable Global Emerging Markets (en CHF)

Indice de référence : MSCI EM NR \*

	12 mois		5 ans		10 ans		28.02.11–31.12.14	
	Portefeuille	Ind. référ.	Portefeuille	Ind. référ.	Portefeuille	Ind. référ.	Portefeuille	Ind. référ.
Rendement (accumulé)	8,40%	9,30%					-2,70%	1,90%
Rendement annuel	8,40%	9,30%					-0,70%	0,50%
Risque annuel	10,10%	10,20%					12,20%	13,20%
Ratio de Sharpe	0,83						-0,06	
Tracking error annuel (ex-post)	3,10%						4,10%	
Tracking error annuel (ex-ante)	4,70%							
Information ratio	-0,30						-0,29	
Bêta	0,94						0,88	
Alpha de Jensen	-0,40%						-1,20%	
Prélèvement max. (drawdown)	-4,90%	-4,80%					-25,30%	-24,00%
Durée de récupération (en mois)	non recouvré	5					41	41
Duration modifiée								
Taux d'intérêt annuel sans risque en CHF	0,01%						0,05%	
TER <sub>CAFP</sub>	1,30%							

\* Composition de l'indice de référence : 100 % MSCI EM NR

## Matières premières ex agri/bétail vivant (en CHF)

Indice de référence : Bloomberg Commodity ex Agriculture & Livestock ER \*

	12 mois		5 ans		10 ans		31.03.14–31.12.14	
	Portefeuille	Ind. référ.	Portefeuille	Ind. référ.	Portefeuille	Ind. référ.	Portefeuille	Ind. référ.
Rendement (accumulé)							-20,60%	-24,40%
Rendement annuel							-26,50%	-31,20%
Risque annuel							10,80%	15,00%
Ratio de Sharpe							-2,46	
Tracking error annuel (ex-post)							7,20%	
Tracking error annuel (ex-ante)								
Information ratio							0,65	
Bêta							0,63	
Alpha de Jensen							-6,90%	
Prélèvement max. (drawdown)							-23,50%	-28,20%
Durée de récupération (en mois)							non recouvré	
Duration modifiée								
Taux d'intérêt annuel sans risque en CHF							0,01%	
TER <sub>CAFP</sub>								

\* Composition de l'indice de référence : 100 % Bloomberg Ex Agri & Liv ER

# Compte annuel SAST «Fortune de base»

## Bilan

	31.12.2014	31.12.2014	31.12.2013	31.12.2013
	CHF	CHF	CHF	CHF
<b>Liquidités</b>				
Liquidités Banque J. Safra Sarasin SA *		1 922 012.55		403 199.25
<b>Autres actifs</b>				
Administration fédérale des contributions, Berne		3 003.14		2 423.42
Actifs transitoires		83 569.94		84 667.10
<b>Actifs</b>		<b>2 008 585.64</b>		<b>490 289.77</b>
<b>Passifs</b>				
Passifs transitoires		364 803.11		126 743.90
Capitaux en transit **		1 262 122.40		
<b>Capital de la Fondation</b>				
Capital au 1 <sup>er</sup> janvier	363 545.87		300 930.28	
Excédent de revenus	18 114.25	381 660.12	62 615.59	363 545.87
<b>Passifs</b>		<b>2 008 585.64</b>		<b>490 289.77</b>

## Compte d'exploitation

	2014	2014	2013	2013
	Charges CHF	Produits CHF	Charges CHF	Produits CHF
Apports des cofondateurs		200.00		200.00
Reprise des frais de gestion de la comptabilité des fonds		964 660.32		990 552.71
Rémunération des avoirs bancaires		1 656.34		1 400.60
Frais de gestion	948 402.41		929 537.72	
<b>Excédent de revenus</b>	<b>18 114.25</b>		<b>62 615.59</b>	
	966 516.66	966 516.66	992 153.31	992 153.31

\* desquels 1 262 122.40 sont des capitaux en transit.

\*\* Liquidités non encore attribuées aux transactions sur titres ouvertes.

# Structure de la Fondation de placement Sarasin

## Organes et responsables

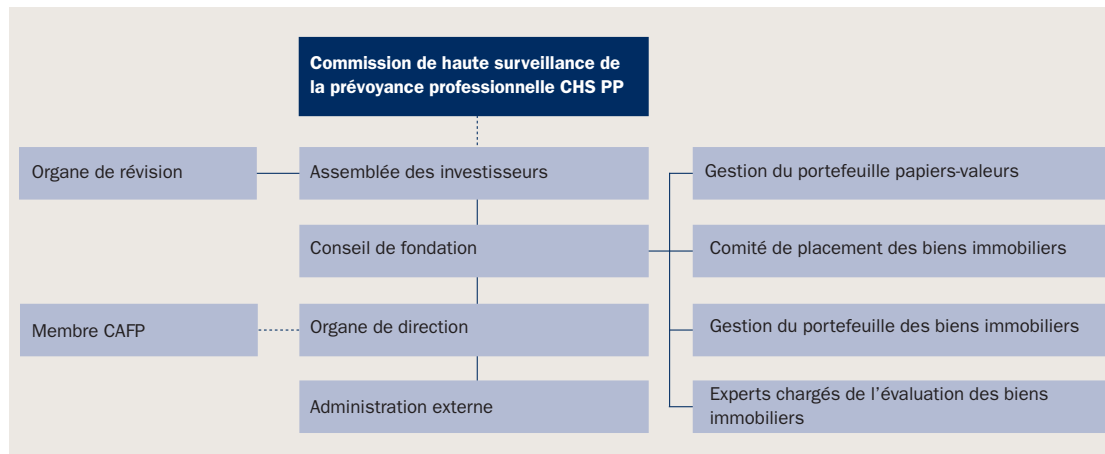
<b>Direction du Conseil de fondation</b> <b>Daniel Graf</b> Président, responsable Clients institutionnels Banque J. Safra Sarasin AG <b>Dr. Wilfred Stoecklin</b> Vice-président, conseil et mandataire pour la Caisse de pension Manor et autres institutions de prévoyance professionnelle <b>Danièle Gross</b> Directrice administrative Théâtre Bâle Membre du Comité de direction et du Conseil de fondation de la Caisse de pension du Théâtre Bâle <b>Stefan Arnold</b> Directeur adjoint et gérant de fortune de la Caisse de pension Uri <b>Fabian Brogle</b> Directeur financier de la Caisse de compensation des employeurs et membre du Conseil de fondation de la Caisse de pension de Bâle <b>Dr. Hans-Ulrich Stauffer</b> Directeur de la Fondation collective Abendrot, chargé de cours à l'Université de Bâle <b>Hans Flückiger</b> Responsable External AM Bâle, Banque J. Safra Sarasin AG <b>Thomas Müller</b> CFO, Banque J. Safra Sarasin AG Membre du Comité de direction <b>Marcel Wüthrich</b> Responsable Clients institutionnels Zurich, Banque J. Safra Sarasin AG	<b>Direction</b> <b>Hanspeter Kämpf</b> Directeur SAST, Banque J. Safra Sarasin AG <b>Gabriela Steiner</b> Administration SAST, Banque J. Safra Sarasin AG <b>Gestion de portefeuille</b> Banque J. Safra Sarasin AG <b>Stephan Aschmann</b> <b>Martin Baumgartner</b> <b>Claudio Bürgi</b> <b>Dennis Bützer</b> <b>Marco D'Orazio</b> <b>Dominique Ehrbar</b> <b>Florian Esterer</b> <b>Andreas Frieden</b> <b>Maurizio Gagliano</b> <b>Richard Heeb</b> <b>Christoph John</b> <b>Christoph Lang</b> <b>Rainer Männle</b> <b>Philipp Murmann</b> <b>Andreas Waeger</b> <b>Thomas Zbinden</b> Sarasin & Partners LLP, Londres <b>Paul Cooper</b> <b>Andrea Nardon</b> <b>Harry Talbot Rice</b> DR. MEYER Asset Management AG, Berne <b>Nunzio Lo Chiatto</b>
<b>Membres du Comité de placement « Immobilier durable Suisse »</b> <b>Dr. Wilfred Stöcklin – Président*</b> Conseil et mandataire pour la Caisse de pension Manor et autres institutions de prévoyance professionnelle, Conseil de fondation de la Sarasin Fondation de placement <b>Hanspeter Kämpf – Vice-président*</b> Banque J. Safra Sarasin AG, directeur de la Sarasin Fondation de placement <b>Dr. Jost L. Goebel – Membre*</b> Propriétaire/directeur de l'entreprise GOEBL Real Estate, Riehen BS <b>Susanne Pidoux – Membre*</b> Analyste de durabilité, Banque J. Safra Sarasin AG <b>Nunzio Lo Chiatto**</b> Directeur et gérant du fonds dans la DR. MEYER Asset Management AG, une filiale de la société DR. MEYER Beteiligungen AG.	<b>Comptabilité</b> RBC Investor Services Bank S.A. DR. MEYER Asset Management AG <b>Organe de révision</b> Balmer-Etienne AG, Lucerne <b>Banque de dépôt et domicile</b> Bank J. Safra Sarasin AG, Basel <b>Expert chargé de l'évaluation « Immobilier durable Suisse »</b> thomasgraf AG, Berne

\* Avec droit de vote et d'éligibilité

\*\* Avec une fonction de conseiller

# Annexe au rapport annuel 2014

## Organigramme de la Sarasin Fondation de placement SAST



### Gouvernance d'entreprise

#### Acte de fondation, statuts, règlement et directives de placement

La Sarasin Fondation de placement a été créée le 4 juillet 1991 à Bâle et enregistrée le 4 septembre 1991 au registre de Commerce. Les statuts et le règlement ont été mis à jour. Ils ont été vérifiés et autorisés le 13 novembre 2013 par l'Assemblée extraordinaire des investisseurs et par l'Autorité de surveillance (mise à disposition des statuts le 16 décembre 2013 par l'Autorité de surveillance). Ils sont entrés en vigueur le 16 décembre 2013. Ils remplacent toutes les dispositions antérieures des statuts de la Fondation.

#### But et objectif

La SAST est une fondation de placement au sens des articles 80 et suivants du Code civil suisse.

La Fondation de placement a pour but de promouvoir la prévoyance personnelle par le placement rationnel et économique rentable des capitaux sous forme de titres ou de biens immobiliers qui lui sont confiés par des institutions de prévoyance des deuxième et troisième piliers pour la promotion exclusive de la prévoyance personnelle. La Fondation a son siège social à Bâle.

### Organisation

Composition personnelle des comités, voir page 65.

*Autorité de surveillance* : Depuis le 11 janvier 2012, la surveillance de la Fondation de placement est assurée par la Commission de haute surveillance de la prévoyance professionnelle CHS PP.

*Assemblée des investisseurs* : L'Assemblée des cofondateurs a pour tâche d'approuver les statuts et le règlement, d'élire les membres du Conseil de fondation et de désigner l'organe de révision, d'approuver les rapports annuels du Conseil de fondation et de l'organe de révision et d'accepter les comptes annuels.

*Conseil de fondation* : Il assume la responsabilité de la Fondation de placement (article 52 LPP). Le Conseil de fondation est chargé de l'exécution de l'objet de la Fondation dans le respect des dispositions légales, statutaires et réglementaires ainsi que des instructions de l'Autorité de surveillance. Il dispose pour cela de toutes les compétences nécessaires, sauf celles réservées expressément à l'Assemblée des cofondateurs, à l'Organe de révision ou à l'Autorité de surveillance. Il représente la Fondation face aux tiers. Le Conseil de fondation peut déléguer des tâches. Le Conseil de fondation, en sa qualité de comité de placement des groupes de placement et des papiers-valeurs, détermine les différentes lignes de placement par groupe de

placement, ainsi que l'organisation et les objectifs. La Fondation est divisée en 19 groupes de placement différents (desquels huit sont des portefeuilles à projection durable) ainsi que la fortune de base.

Le Conseil de fondation se compose d'au moins sept membres. La Fondation est autorisée à désigner au moins trois représentants au Conseil de fondation. Par ailleurs, les membres du Conseil de fondation doivent être élus par l'assemblée parmi les représentants des investisseurs (en application de l'article 7.1 des statuts).

*Comité de placement « Immobiliers durable Suisses » :* Le comité de placement est composé des membres du Conseil de fondation SAST et de spécialistes externes. Il est choisi par le Conseil de fondation. La société DR. MEYER Asset Management AG de Berne est responsable de la gestion du portefeuille. Il s'agit là d'une filiale propriété à 100% de la société DR. MEYER Beteiligungen AG. Les termes du mandat d'administration font l'objet d'un accord spécifique entre la Fondation et la société DR. MEYER Asset Management AG.

*Organe de direction :* L'organe de direction s'occupe des affaires courantes de la Fondation dans le respect des statuts, des règlements, des directives de placement, du règlement d'organisation et des indications données par le Conseil de fondation. L'organe de direction est dirigé par M. Hp. Kämpf. Il est directement responsable devant le Conseil de fondation. La Sarasin Fondation de placement est représentée à la CAFP (Conférence des administrateurs de fondations de placement) par la direction et est soumise à ses normes de qualité.

*Organe de révision :* L'organe de révision Balmer-Etienne AG, de Lucerne, est un organe de révision indépendant de la Fondation, de la fondatrice, des membres du Conseil de Fondation et de l'organe de direction d'un point de vue organisationnel, relationnel et économique. Il vérifie que l'activité du Conseil de fondation, de la direction et des autres organes et comités mandatés par le Conseil de fondation est conforme aux dispositions des statuts, du règlement de la Fondation, aux directives de placement et à la législation. Il contrôle également

la comptabilité et les comptes annuels de la Fondation et établit un rapport à l'intention de l'Assemblée des cofondateurs et de l'autorité de surveillance. L'organe de révision est élu pour une durée de trois années par l'Assemblée des investisseurs sur la proposition du Conseil de fondation.

*Comptabilité :* La comptabilité et l'analyse des évaluations des titres des groupes de placement sont effectuées par la société RBC Investor Services Bank S.A. de Zurich. La comptabilité du groupe de placement « Immobiliers durable Suisses » est réalisée par la société DR. MEYER Asset Management AG de Berne.

*Gestion de fortune :* La Fondation a chargé la Banque J. Safra Sarasin AG de la gestion des titres des groupes de placement. Pour les groupes de placement des biens immobiliers, mandat a été confié à la société DR. MEYER Asset Management AG.

#### Exercice du droit de vote

Pour le groupe de placement « Actions durable Suisse », la Sarasin Fondation de placement utilise son droit de vote à l'assemblée générale par « Proxy Exchange ». Le département *Sustainable Investment Research* de Sarasin analyse les requêtes présentées par les assemblées générales et élabore un compte rendu à l'intention de la Fondation de placement sur les votes émis. Au cours de l'exercice financier de référence, le droit de vote dans les 26 assemblées ordinaires et extraordinaires a été exercé par des entreprises. Sur un total de 577 votations, 502 votes ont été émis en faveur du Management et 75 fois contre le Management.

#### Intégrité et loyauté dans la gestion de fortune

Pour l'exercice de référence, en application des art. 8 du Règlement sur les fondations de placement et 48f à 48i OPP 2, tous les membres du Conseil de fondation et de l'organe de direction ont déclaré par écrit connaître et respecter les caractéristiques en vigueur et ils ont également certifié qu'ils n'ont pas obtenu d'avantages personnels de leur activité à la SAST.

Au cours de l'exercice de référence, aucun membre du Conseil de fondation n'a été chargé de l'administration ou de la gestion de fortune de la

Fondation. Les dispositions de l'art. 8.2 du Règlement sur les fondations de placement ont ainsi été respectées.

#### Rétrocessions, indemnités d'exploitation et de fonctionnement

La totalité de la fortune de la Fondation est gérée par l'unité Asset Management de la banque de dépôt « Banque J. Safra Sarasin SA ». La gestion du portefeuille du groupe de placement « Immobilier durable Suisse » est assumée par la société DR. MEYER Asset Management AG. Les activités, exercées par la banque dépositaire J. Safra Sarasin AG et de la société DR. MEYER Asset Management AG, n'entraînent pas de rétrocessions de tiers en faveur de la Banque J. Safra Sarasin AG, ni de la Fondation. En 2014, la Fondation de placement n'a pas versé d'indemnités de fonction ni d'assistance.

#### **Règles d'évaluation et de présentation des comptes, permanence**

##### Swiss GAAP RPC 26

La présentation des comptes annuels obéit aux recommandations de la norme Swiss GAAP RPC 26.

##### Évaluation

Comme pour les exercices précédents, l'évaluation de la fortune, de même que les conversions en monnaies étrangères, repose exclusivement sur le principe de la valeur de marché (au cours de fin d'année).

Les cours de change appliqués ont été les suivants (cours de l'année précédente) :

AUD	0.8132	(0.7957)
CAD	0.8579	(0.8370)
DKK	16.1471	(16.4266)
EUR	1.2024	(1.2255)
GBP	1.5493	(1.4730)
JPY	0.8288	(0.8462)
KRW	0.9042	(0.8431)
NOK	13.2530	(14.6592)
SEK	12.6931	(13.8472)
USD	0.9936	(0.8893)

##### Biens immobiliers

Les biens immobiliers font l'objet d'au moins une estimation par an. La société thomasgraf AG de Berne est chargée de l'estimation de la valeur vénale des immeubles.

##### Méthode d'estimation

Les biens immobiliers sont estimés selon la méthode de la valeur productive (méthode du *discounted-cash-flow*). Le taux d'intérêt moyen de la capitalisation (taux d'escompte pondéré) est de 5,12%. La fourchette se situe entre 4,89% et 5,39%.

#### **Informations générales et explications**

##### Commission de rachat

La commission de rachat sert à couvrir les coûts générés par la vente de titres et est affectée dans son intégralité aux groupes de placement concernés.

##### Autres dépenses

Les autres dépenses incluent les coûts pour les organes de Révision et de Surveillance, la Direction et le Conseil de fondation ainsi que la publicité et l'impression. Il n'y a pas de frais d'administration qui ne sont pas facturés directement par les tiers.

##### Distribution

Le Conseil de fondation de la Sarasin Fondation de placement a décidé en 2004 d'imputer les gains accumulés au capital nominal respectif de chaque valeur. Par conséquent, aucune distribution ne sera effectuée. Le processus comptable aura lieu chaque 31 décembre. Le produit obtenu jusqu'à cette date sera alors ajouté au capital. La valeur d'inventaire *ceteris paribus* ne souffre aucun changement.

##### Prêt de titres (securities lending)

Aucun titre n'était prêté au 31 décembre 2014.

## Placements

« LPP Production », « LPP Rendement »,  
« LPP Durable Rendement », « LPP Croissance »,  
« LPP Durable » et « LPP Futur »

Les six groupes de placement LPP seront gérés comme des fonds de fonds. Des placements directs à hauteur de 10% maximum de l'actif immobilisé, peuvent être utilisés pour la transposition de la stratégie de placement.

### Limite de placement par débiteur et société

La base pour la détermination des différentes limites réglementaires et légales des placements sera la fortune brute de l'institution de prévoyance. La Sarasin Fondation de placement utilisant des compartiments des caisses de pension pour ses placements, les différentes limites ne peuvent donc pas être déterminées avec exactitude. Le taux maximum de fortune en application de OPP2 est la base du placement dans les groupes de placement de la Sarasin Fondation de placement et le montant maximum par débiteur respectivement par société est donc calculé en conséquence. C'est ainsi que des positions plus importantes peuvent être placées par débiteur ou société dans les différents compartiments de la Fondation de prévoyance.

Les limites de placement sont respectées par débiteur et société dans les groupes de placement LPP, en application de l'art. 26, alinéa 3, du Règlement sur les fondations de placement.

### Positions dérivées ouvertes

Il n'existe pas de positions dérivées ouvertes au 31 décembre 2014, sauf celles ci-après du groupe de placement «Matières premières ex agri/bétail vivant» :

<b>Produit dérivé</b>	<b>Valeurs de marché positives</b>	<b>Valeurs de marché négatives</b>	<b>Volumes des contrats</b>
Marchés à terme de matières premières	94	1537	26463

## « Immobiliers durable Suisses »

### *Provisions*

Les provisions formées à partir des commissions d'émission prélevée sur les émissions du groupe de placement (17 décembre 2009, 10 décembre 2010, 19 octobre 2011) ont été complètement dissoutes au 31 décembre 2014.

Les biens et projets immobiliers de notre groupe de placement sont composés dans leur majorité par de nouvelles constructions qui doivent d'abord être réalisées et ensuite mises en location. Ces commissions sont utilisées pour couvrir, entre autres, les coûts dérivés de l'acquisition (registre foncier, notaires, transfert de propriété, etc.) ainsi que pour les futurs coûts de projets (appel d'offres, concours de concept, architectes, etc.). Ces provisions sont également utilisées pour effectuer des ajustements imprévus dans le portefeuille, tel que les risques lors de la première location, les demandes de réductions de loyer et les modifications de la valeur vénale (frais additionnels de construction, par exemple).

60 000,00 CHF ont été destinés, au cours de l'exercice 2014, aux travaux d'aménagement des immeubles existant et de nouvelle construction de Therwil ainsi qu'à la mise en oeuvre du parking et compensés par le coût de revient de manière à ne pas affecter le compte de résultat. Le reste des provisions, une somme de 510 000,00 CHF (2<sup>e</sup> tranche), a également été compensé avec le coût de revient de la nouvelle construction de Therwil (surcoûts de l'installation photovoltaïque, piliers de soutènement nécessaires pour les fondations du garage souterrain, agrandissement intérieur et enveloppe extérieur du bâtiment) de manière à ne pas affecter le compte de résultat (année précédente 1<sup>ère</sup> tranche de 1,7 million de CHF).

# Rapport de l'organe de Révision des comptes

à l'attention de l'Assemblée des investisseurs de la Sarasin Fondation de placement, Bâle

## **Rapport de l'organe de révision sur les comptes annuels**

En notre qualité d'organe de révision, nous avons vérifié la légalité des comptes annuels de la Sarasin Fondation de placement arrêtés au 31 décembre 2014, composés des comptes de pertes et profits par groupe de placement, les comptes annuels de la Fondation de placement SAST assortis des annexes figurant aux pages 66 à 69.

### Responsabilité du Conseil de Fondation

Le Conseil de Fondation est responsable de l'établissement des comptes annuels dans le respect des dispositions légales, de l'acte de fondation et des règlements. Cette responsabilité inclut la préparation, mise en œuvre et maintien du contrôle interne sur la réalisation des comptes annuels, exempts de fausses indications d'importance, conséquences d'infractions ou d'erreurs. De plus, le Conseil de fondation est responsable du choix et de la bonne application de la méthodologie d'établissement des comptes annuels et de la réalisation des estimations.

### Responsabilité de l'organe de révision

Il est de notre responsabilité de remettre une opinion d'audit basée sur nos vérifications des comptes annuels. Nos vérifications ont été effectuées en concordance avec la loi suisse ainsi qu'avec les normes suisses en matière de révision des comptes. En application de ces normes, nous devons planifier et réaliser la révision de telle manière que nous puissions certifier avec un niveau de sécurité suffisant que les comptes annuels ne sont pas entachés d'indications erronées d'importance.

La révision inclut la réalisation d'opérations de contrôle destinées à obtenir les justificatifs des contrôles pour les valeurs et les autres indications faites dans les comptes annuels. Le choix des opérations de contrôle est laissé à l'appréciation professionnelle du réviseur. Cela inclut également une appréciation des risques quant à la présence éventuelle d'indications erronées dans les comptes an-

nuels, conséquences d'infractions ou d'erreurs. Au moment de l'appréciation de ces risques, le réviseur prendra en compte le contrôle interne exercé, dès lors que celui-ci est important pour l'établissement des comptes annuels, afin de déterminer les circonstances dans lesquelles les opérations de contrôle doivent être effectuées, sans pour autant que cet avis représente un audit de l'efficacité des contrôles internes. La révision comprend également l'appréciation de la pertinence des méthodes utilisées pour l'établissement des comptes annuels, de la vraisemblance des estimations effectuées ainsi qu'une évaluation de la présentation générale des comptes annuels. Nous pensons que les informations probantes que nous avons obtenues représentent une base suffisante et raisonnable pour étayer notre opinion d'audit.

### Opinion d'audit

Selon notre appréciation, les comptes annuels clôturant l'exercice social au 31 décembre 2014 sont conformes aux dispositions de la loi suisse, de l'acte de fondation et des règlements.

### Rapport effectué en raison d'autres dispositions légales

Nous confirmons que nous satisfaisons aux exigences légales d'agrément (article 9 b de la LPP) et d'indépendance (article 34 de l'OPP 2) et qu'il n'existe pas de faits susceptibles de porter atteinte à notre indépendance.

Nous avons effectué les autres révisions prévues par les articles 10 de la LPP et 35 de la l'OPP2

Le Conseil de fondation est responsable de l'exécution des dispositions légales et de la transposition des directives statutaires et réglementaires concernant l'organisation, l'administration et l'état de la fortune, dès lors que ces fonctions n'auront pas été assumées par l'Assemblée des investisseurs.

Nous avons vérifié que

- l'organisation et l'administration répondent aux dispositions légales, statutaires et réglementaires et qu'il existe une procédure interne de contrôle adaptée à leur taille et complexité ;

- le placement de la fortune correspond aux dispositions légales, statutaires et réglementaires ainsi qu'aux directives de placement ;
- les dispositions nécessaires ont été prises par l'organe compétent pour vérifier et garantir la loyauté de la gestion de fortune, le respect des obligations de loyauté ainsi que la publication des relations d'intérêt ;
- les déclarations et notifications demandées par la loi ont été effectuées aux autorités de surveillance ;
- les intérêts de l'institution de prévoyance ont été préservés dans les actes juridiques présentés et concernant les personnes proches.

À cet égard, nous confirmons que les dispositions légales, statutaires et réglementaires ont été respectées, tout comme les directives de placement, à l'exception du cas précisé ci-dessous :

Le groupe de placement « Biens immobiliers suisses durables » continue en phase de création. C'est la raison pour laquelle la part en immeubles d'habitation précisée par la réglementation ainsi que dans le cas de deux biens, dépasse encore les limites individuelles de 15%.

Nous recommandons d'approuver les comptes annuels.

Lucerne, 6 mars 2015

**Balmer-Etienne AG**

Roland Furger  
expert-réviseur agréé  
(chef réviseur)

p.p. Mario Niederberger  
expert-réviseur agréé

Comptes annuels composés des comptes pertes et profits du portefeuille de placement, des comptes annuels de la Fondation de placement SAST et annexe.

# Adresses, renseignements et « Remarque importante »

## **Bâle**

Banque J. Safra Sarasin SA  
Elisabethenstrasse 62  
Case postale, CH-4002 Bâle  
Téléphone + 41 (0) 58 317 44 44

### Renseignements

Directeur SAST : Monsieur Hp. Kämpf  
Téléphone + 41 (0) 58 317 49 10  
Fax + 41 (0) 58 317 48 96

## **Zurich**

Banque J. Safra Sarasin SA  
Löwenstrasse 11  
Case postale, CH-8022 Zurich  
Téléphone + 41 (0) 58 317 33 33

### Renseignements

Monsieur M. Wüthrich  
Téléphone + 41 (0) 58 317 33 34  
Fax + 41 (0) 58 317 32 62

## **Genève**

Banque J. Safra Sarasin SA  
3, Quai de l'Île  
Case postale 5809, CH-1211 Genève 11  
Téléphone + 41 (0) 58 317 55 55

### Renseignements

Monsieur B. Piette  
Téléphone + 41 (0) 58 317 39 79  
Fax + 41 (0) 58 317 30 03

## **Internet**

[www.jsafrasarasin.ch/sast](http://www.jsafrasarasin.ch/sast)

## **Remarque importante**

La présente publication marketing de la Sarasin Fondation de placement est exclusivement destinée aux institutions de prévoyance suisses et n'a qu'un caractère informatif. Ce document ne constitue ni un conseil en placement, ni une offre, ni une invitation à acheter ou à vendre des placements ou d'autres instruments financiers ou d'autres produits et prestations et ne remplace en aucun cas un entretien de conseil personnalisé avec un conseiller financier, juridique ou fiscal qualifié, ni une mise en garde contre les risques.

Ce document contient des informations choisies et ne prétend pas à l'exhaustivité. Il se base sur des informations et des données (« informations ») accessibles au public et considérées comme exactes, fiables et complètes. Sarasin Fondation de placement n'a pas vérifié et ne peut garantir l'exactitude et l'exhaustivité des informations présentées. Sarasin Fondation de placement décline toute responsabilité contractuelle ou tacite concernant les dommages consécutifs directs ou indirects pouvant découler d'éventuelles erreurs ou lacunes des informations. Sarasin Fondation de placement et ses membres et la direction ne sont en particulier pas responsables des opinions, plans et stratégies qui y sont exposés. Les opinions exprimées dans ce document ainsi que les chiffres, les données et les prévisions qui y sont mentionnés sont susceptibles de subir des modifications à tout moment. Seules sont admises au titre d'investisseurs directs les institutions de prévoyance exonérées d'impôts domiciliées en Suisse. Des divergences par rapport aux analyses financières de la banque ou d'autres publications du groupe J. Safra Sarasin se rapportant aux mêmes instruments financiers ou émetteurs sont possibles. Il n'est pas exclu qu'une entreprise analysée entretienne des relations d'affaires avec le groupe J. Safra Sarasin et qu'il en résulte un conflit d'intérêts. La Banque J. Safra Sarasin SA et les autres sociétés du groupe sont par ailleurs autorisées à investir dans les produits mentionnés dans ce document.

Sarasin Fondation de placement décline toute responsabilité concernant les pertes pouvant découler de l'utilisation des présentes informations ou d'une partie de ces informations. Les produits financiers et les placements de capitaux s'accompagnent de risques. Il arrive que les placements ne puissent pas être liquidés sans autre et que l'investisseur récupère un montant inférieur à l'investissement initial.

© Copyright Sarasin Fondation de placement. Tous droits réservés.

## **Impressum**

Maquette  
Althaus & Weil SA, Bâle  
Impression/Reliure  
Weiss Medien AG, Affoltern a.A.



Imprimé sur Cyclus Print mat, Recycling,  
fabriqué 100% de papier recyclable décoloré.

Cette impression répond aux exigences du label  
international pour l'environnement « Der Blaue Engel ».



