



SARASIN

# Sarasin Fondation de placement

Rapport de gestion 2010





### **Fondation de placement Sarasin**

Créée en 1991 par la Banque Sarasin & Cie SA, la Fondation de placement Sarasin a entre autres pour vocation de permettre aux caisses de pension petites et moyennes, fondations de libre passage et fondations du pilier 3a, ainsi qu'autres institutions de prévoyance d'investir de manière sûre et lucrative les capitaux qui leur sont confiés au titre de la prévoyance. La Fondation de placement Sarasin est placée sous la surveillance de l'Office fédéral des assurances sociales (OFAS) et est membre de la CAFPP (Conférence des Administrateurs de Fondations de Placement), à laquelle elle est représentée par son directeur.

# Sommaire

<b>Avant-propos</b>	<b>04</b>
<b>Immobilier durable</b>	<b>06</b>
<b>Structure de la Fondation de placement Sarasin</b>	<b>08</b>
<b>Rétrospective de l'exercice 2010</b>	<b>09</b>
<b>Rapport annuel de la Fondation 2010</b>	<b>10</b>
<b>Compartiments: rapports et comptes annuels</b>	<b>13</b>
Compartiments mixtes LPP	14
Comptes annuels compartiments mixtes LPP	20
Compartiments en obligations	26
Comptes annuels compartiments en obligations	30
Compartiments en actions	34
Comptes annuels compartiments en actions	38
Compartiments Développement durable	40
Comptes annuels compartiments Développement durable	44
Immobilier durable Suisse	48
Compte annuel Immobilier durable Suisse	50
<b>Comptes annuels fortune de la Fondation</b>	<b>54</b>
<b>Annexes 2010</b>	<b>55</b>
<b>Rapport de l'organe de révision</b>	<b>60</b>
<b>Adresses et renseignements</b>	<b>61</b>

# Avant-propos

## Les états d'âme et les montagnes russes. Les rayons de soleil chassent la pluie.



Aris Prepoudis



Hanspeter Kämpf

Nous avons tous pu constater les turbulences de l'année boursière 2010. Le regard au-dessus de l'horizon s'est souvent noyé dans des brumes et les investisseurs ont rarement eu des perspectives claires et limpides. En Europe également, la météorologie des places boursières n'affichait de loin pas un temps ensoleillé et des épisodes orageux ont souvent troublé la quiétude des lieux. Un proverbe américain affirme: «L'argent ne fait pas le bonheur, mais il nous permet de supporter le malheur d'une manière relativement agréable.» L'intervention rigoureuse des banques centrales avec leurs injections de liquidités a eu les effets escomptés dans les pays à l'économie chancelante. Les annonces de tempête du début de l'année ont été remplacées, vers le milieu de l'exercice, par des intervalles ensoleillés.

La crise financière dans l'ancien et le nouveau monde n'ayant pas encore atteint son terme, des turbulences doivent encore être attendues pendant un certain temps. L'importance des tensions sur les marchés

financiers en 2011 sera fonction de la rapidité avec laquelle le baromètre des investisseurs changera de «malheureux» à «heureux» et dépendra principalement de la politique de stabilité et de la reprise économique aux États-Unis et en Europe. Elle dépendra également de la dureté de l'atterrissage de l'économie américaine vers le début du deuxième semestre 2011 et de comment l'Union européenne saura guider à bon port les États membres durement secoués par leur niveau d'endettement.

Nos assurances sociales ont été, et le sont toujours encore, un sujet de haute actualité dans les médias. L'une ou l'autre branche sociale aurait certainement été très heureuse de pouvoir recevoir une injection de vitamines pour faciliter sa convalescence financière. Le degré de couverture par les caisses de pension en Suisse s'améliorera un peu pour l'année de référence en raison des résultats obtenus. La valeur cible des fluctuations des réserves sera cependant rarement atteinte et encore moins dépassée. Peu de sujets politiques intéressent et passionnent autant les citoyens, les partis et les groupes d'intérêts dans la vie politique de leur pays, comme la situation financière des deux piliers de notre système de retraite AVS et LPP. Ce défi doit être appréhendé avec du courage politique et de la sensibilité sociale. Il faut essayer de répartir équitablement le poids de la charge sociale sur les deux piliers, en le réorientant d'une manière ciblée et en s'appuyant sur une concer-

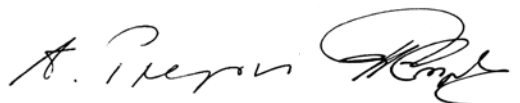
tation encore plus accentuée des dispositions légales et réglementaires. Contrôle et transparence sont les deux mots-clés qui doivent nous accompagner à l'avenir, surtout pour le 2<sup>e</sup> pilier. La réforme structurelle que le Conseil fédéral a soumise à la fin de 2010 à consultation, contient les dispositifs réglementaires pour une révision totale des dispositions de surveillance, une transparence accrue, les règles d'une bonne gouvernance ainsi qu'un nouveau règlement sur les fondations de placement. En tant que membre de la CAFP (Conférence des Administrateurs de Fondations de Placement), la Fondation de placement Sarasin inclura les souhaits et les besoins des membres de la fondation dans la prise de position officielle de la CAFP.

Les résultats des placements de la Fondation de placement Sarasin SAST ont été satisfaisants, même au cours de l'exercice de référence. Ce sont surtout les portefeuilles de titres Actions Suisse, Durable Suisse et actions GlobalThematic qui ont été en mesure de dépasser leur indice de référence et, dans les comparaisons de la CAFP, ils occu-

pent clairement les premières places. Les groupes de placement obligataires ont occupé, par contre, le milieu du classement de la comparaison de la CAFP. Les fonds stratégiques LPP se sont généralement bien situés au-dessus des valeurs moyennes. Le groupe de placement Immobilier Durable Suisse, créé à la fin 2009, a pu atteindre 210 millions CHF. Vous trouverez d'autres informations sur les différents groupes de placement à partir de la page 13 du présent rapport.

La Fondation de placement Sarasin fêtera son 20<sup>e</sup> anniversaire, au cours de l'année boursière 2011, par une grande manifestation de la fondation organisée à Bâle. Le Conseil de fondation et les collaborateurs de la Fondation de placement Sarasin se réjouissent de pouvoir vous saluer le 19 août 2011 à Bâle, à l'occasion de leur fête d'anniversaire.

Nous aimerions vous remercier bien vivement pour la confiance et la fidélité témoignée jusqu'à présent, tout en nous réjouissant de pouvoir poursuivre cette excellente collaboration.



Aris Prepoudis

Hanspeter Kämpf

Président du Conseil de Fondation

Directeur



# Immobilier durable

## **Plus qu'un rendement énergétique**

Les bâtiments du groupe de placement «Immobilier durable Suisse» répondent aux normes de durabilité. Les directives des placements marquent les caractéristiques. La durabilité est vérifiée par la Banque Sarasin avant tout investissement. Elle va au-delà de l'efficacité énergétique ou des énergies renouvelables. Elle tient en compte les infrastructures de la vie quotidienne (achats, jardins d'enfants, écoles, transports publics), la contamination acoustique faible et l'accès aux personnes à mobilité réduite. Les aspects de contrôle tiennent en compte les utilisateurs et leurs besoins. Ces critères complémentaires qualitatifs rendent les immeubles plus attractifs pour l'habitant. Ils sont uniques au regard de leur emplacement. Le côté unique est corroboré par les contrôles de durabilité incluant des considérations globales et intrinsèques de l'immeuble. Comme l'utilisation du centre de formation sanitaire bernois pour la formation des professions sanitaires, par exemple.

## **Planification de nouvelles constructions**

Lors de la planification d'un nouvel immeuble, les caractéristiques d'utilisation sont déterminées à long terme. Les nouvelles constructions offrent un point de départ intéressant pour l'aménagement durable de l'habitat. Le groupe de placement prend une influence active dans les publications. Des normes unitaires sont en cours d'élaboration pour qualifier des objets à usage répétitif: les appareils électriques et la robinetterie économe en eau, par exemple. Cela est vrai aussi pour les questions relatives à la construction. L'aménagement d'un local

pour les landaus ou les déambulateurs tient en compte les besoins des habitants.

## **Le centre de formation sanitaire, l'exemple parfait**

Le nouveau bâtiment destiné au centre de formation sanitaire bernois (Berner Bildungszentrum Pflege AG), situé dans la Freiburgerstrasse, est exemplaire. Les postulants dépassent actuellement les places offertes. Le Berner Bildungszentrum Pflege AG est chargé de former le personnel sanitaire suffisant pour une bonne assistance dans le canton de Berne. Les locaux du centre de formation sanitaire, dispersés sur divers emplacements, sont regroupés sur un site unique. L'aménagement des deux immeubles est fonction des besoins du centre. L'aménagement comprend: salle de conférence, salles de cours, salles d'examen spécifiques, bibliothèque, bureaux, ascenseurs pour les lits et cafétéria. Le site est à un bon kilomètre du centre hospitalier Inselspital. Il est bien desservi par les diverses options de transport public. Le site dispose aussi d'un parking à vélos couvert. Les bâtiments respectent la norme Minergie®. Une pompe à chaleur géothermique sert au chauffage. Une installation photovoltaïque de 55 kW a été installée sur les toits. L'eau de pluie des toits est filtrée sur le site même. Les surfaces ont été revalorisées (le terrain est réutilisé) et l'architecture urbaine est exemplaire (revalorisation d'Ausserholligen). Les bâtiments seront prêts en octobre 2011.

# Structure de la Fondation de placement Sarasin

## Organes et responsables

Conseil de Fondation	Direction	Comptabilité
<p><b>Aris Prepoudis</b> Président Responsable Clients institutionnels Banque Sarasin &amp; Cie SA</p> <p><b>Wilfred Stoecklin</b> Vice-président Directeur adjoint Chef des Finances Manor SA</p> <p><b>Niklaus Germann</b> Directeur adjoint et responsable de la gestion de portefeuille de la Fondation de placement de la caisse de pension Migros</p> <p><b>Hans-Ulrich Stauffer</b> Directeur de la fondation collective Abendrot</p> <p><b>Marc C. Theurillat</b> Président du conseil de fondation de l'hôpital Merian Iselin de Bâle et membre du conseil d'administration de Weleda SA</p> <p><b>Hans Flückiger</b> Responsable External AM Bâle Banque Sarasin &amp; Cie SA</p> <p><b>Nils Ossenbrink</b> Responsable Produits Banque Sarasin &amp; Cie SA Membre de la direction de diverses sociétés de fonds d'investissement</p>	<p><b>Hanspeter Kämpf</b> Directeur Banque Sarasin &amp; Cie SA</p> <p><b>Gabriela Steininger</b> Administration Banque Sarasin &amp; Cie SA</p> <p><b>Gestion de portefeuille</b></p> <p><b>Banque Sarasin &amp; Cie SA</b></p> <p><b>Jürg Bützer</b></p> <p><b>Marco D'Orazio</b></p> <p><b>Patrik Janovjak</b></p> <p><b>Christoph John</b></p> <p><b>Michael Lengweiler</b></p> <p><b>Richard Luu</b></p> <p><b>Harry Talbot Rice</b></p> <p><b>Catrina Vaterlaus</b></p> <p><b>Johannes Weisser</b></p> <p><b>Rahel Wüthrich</b></p> <p><b>DR. MEYER Asset Management SA</b></p> <p><b>Nunzio Lo Chiatto</b></p>	<p>RBC Dexia Investor Services Bank S.A. DR. MEYER Asset Management AG</p> <p><b>Organe de révision</b></p> <p>Suisse Révision SA, Bâle</p> <p><b>Banque de dépôt et domicile</b></p> <p>Banque Sarasin &amp; Cie SA, Bâle</p> <p><b>Expert chargé de l'évaluation*</b></p> <p>Privera AG, Berne</p>

\*pour «Immobilier durable Suisse»

# Rétrospective de l'exercice 2010

## Conseil de Fondation

Nous sommes heureux de constater que tous les membres du Conseil de fondation poursuivent leur mandat au sein de la Fondation Sarasin au cours de l'exercice. Nous les remercions pour leur collaboration et leur soutien dans la consolidation des positions de marché de la Fondation de placement Sarasin (SAST).

## Développement du patrimoine et résultats

Le patrimoine total de la fondation a fortement augmenté au cours de cette année, grâce à la récupération économique et à l'augmentation de capital du portefeuille d'investissements «Immobilier durable Suisse». La Fondation de placement Sarasin a enregistré un apport d'argent frais de 382,86 millions de CHF, contre un retrait de 171,70 millions de CHF, ce qui donne un apport net de près de 211 millions de CHF. Le patrimoine total a augmenté à 1284 millions de CHF, en comparaison à celui de la fin de l'année précédente, de 1058 millions de CHF (sans doubles imputations).

## CAFP Comparatif des performances

La comparaison concurrentielle réalisée par la CAFP (Conférence des Administrateurs de Fondations de Placement) indique que les portefeuilles mixtes LPP Rendement et Futur occupent la 2<sup>e</sup> place de leur catégorie dans le comparatif annuel arrêté au 31 décembre. Dans les portefeuilles de placement obligataire, le fonds «Obligations CHF Couverture dynamique» a atteint un bon résultat et se situe à +3,6% (moyenne +3,4%), à la 3<sup>e</sup> place. Dans la catégorie des portefeuilles de titres, «l'action Suisse Durable» occupe la 3<sup>e</sup> place avec plus de 5,4% (moyenne +2,6%). La 1<sup>re</sup> place a été obtenue par le titre GlobalThematic avec +2,7% (moyenne +0,4%).

## Palette de produits

Au 10 décembre 2010, une augmentation de capital a lieu avec la 2<sup>e</sup> émission du groupe de placement Immobilier Suisse Durable. Le volume de souscription de 100 millions CHF a été largement dépassé et certaines déductions ont dû être faites. La grande demande a produit une liste d'attente qui se complète sans cesse.

Après des tests de stratégie exhaustifs, le Conseil de fondation a décidé de modifier le modèle de couverture pour le portefeuille du fonds «Obligations CHF Couverture dynamique». Depuis le 1<sup>er</sup> octobre 2010, à chaque fin de mois, une décision est prise sur la couverture du portefeuille obligataire en CHF, indépendamment du pronostic sur les taux d'intérêt, en fonction de l'évolution du rendement donné par le marché au cours du dernier mois (jusqu'à présent cycle de trois mois). Une composante de volatilité est tenue en compte et, comme autre facteur décisionnaire, la tendance du taux d'intérêt des derniers 20 jours. Cet ajustement permet d'optimiser le temps de réaction du portefeuille et produit des répercussions positives sur la performance.

## Gouvernement d'entreprise

La Fondation de placement Sarasin transpose dans la réalité par «Proxy Exchange» votre droit de vote lors des assemblées générales sur les groupes de placement «Actions Suisse Durable» et «Actions durable International ex Suisse». Le département Sarasin Sustainable Investment Research analyse les requêtes des assemblées générales et élabore un compte rendu à l'intention de la Fondation de placement sur les votes émis. Au cours de l'exercice de référence, le droit de vote a été exercé par des entreprises au cours de 86 assemblées.

# Rapport annuel de la Fondation 2010

**La récupération économique, qui s'est revigorée lentement au 2<sup>e</sup> semestre 2009, poursuit sa croissance début 2010. Pourtant, à la fin du 1<sup>er</sup> semestre, la conjoncture mondiale montre les premiers signes de ralentissement et la peur d'une nouvelle récession (double-dip) parcourt l'économie mondiale.**

La Banque centrale américaine, grâce à une nouvelle flexibilisation de sa politique monétaire, a pu dissiper les craintes d'une récession et, à la fin de l'année, la conjoncture mondiale reprend son ascension. Le développement conjoncturel de 2010 se reflète aussi sur les marchés obligataires et des titres. Alors que les marchés des actions ont enregistré un revers sensible jusqu'au début de l'automne, les rendements des emprunts d'État ont baissé par endroits à des niveaux inconnus jusqu'alors. Le vent a fini par tourner vers la fin de l'année. La valeur des actions a fortement augmenté à la fin de l'automne et les rendements obligataires ont décollé de leur valeur plancher.

## **Environnement macroéconomique**

La récupération globale de 2009 a aussi marqué la conjoncture au début de 2010. La récupération conjoncturelle fut provoquée par la reconstitution des stocks des entreprises industrielles. Celles-ci avaient massivement vidé leurs entrepôts au moment de la récession, début de 2009. Les entreprises se sont cependant convaincues que la Grande Dépression n'allait pas se répéter et ont donc décidé de reconstituer leurs stocks. La reconstitution des stocks s'est cependant interrompue au milieu de 2010, provoquant l'apparition des premiers

signes de refroidissement de la conjoncture globale. En raison de la persistance d'un taux de chômage important, surtout aux États-Unis, et de la frilosité des banques au moment d'accorder des crédits, la consommation n'a pas connu durant l'été l'intensité désirée. Une consommation porteuse et le fléchissement de la reconstitution des stocks ont réveillé la crainte d'une deuxième récession auprès des investisseurs. Ces craintes de récession, unie à la rétrocession de l'inflation sous-jacente américaine en dessous de 1%, ont amené la Banque centrale américaine à entreprendre un nouvel assouplissement de sa politique monétaire. La Banque centrale américaine a commencé une nouvelle fois au mois de novembre à acheter des emprunts d'État américains pour maintenir les taux d'intérêts bas aux États-Unis. L'assouplissement de la politique monétaire de la Banque centrale américaine a fortifié la confiance des marchés financiers dans la reprise. À la fin de l'automne, les craintes de récession se dissipent et le climat commercial s'améliore aux États-Unis. Le développement conjoncturel est marqué par de fortes contradictions aux États-Unis et dans la zone euro. Les premiers doutes sur la durabilité des finances publiques grecques surgissent au début 2010. À la fin du 1<sup>er</sup> semestre, la Grèce et l'Union europé-

enne ont perdu tout crédit auprès des investisseurs en raison de leur gestion hésitante dans la crise de la dette grecque. Les emprunts d'État grecs enregistrent des taux d'intérêt dépassant 10%. Une fois le sauvetage organisé par l'Union européenne (UE) et le Fonds Monétaire International (FMI), la Grèce sort de sa situation d'insolvabilité. La crise financière européenne n'avait pas encore touché à sa fin; au plus elle a été différée. À la fin de l'automne, l'énorme dette de la crise immobilière oblige l'Irlande à demander le bénéfice du plan de sauvetage de l'UE et du FMI. La crainte d'une banqueroute d'État envahie les autres États périphériques de la zone euro, surtout l'Espagne et le Portugal. Aux antipodes des économies des États périphériques, l'Allemagne a profité d'une excellente année 2010. La demande soutenue des pays émergents et celle des entreprises allemandes, fortement concurrentielles, ont entraîné la confiance dans les entreprises allemandes qui a grimpé fin 2010 au niveau le plus haut atteint depuis la réunification. Parallèlement, le taux de chômage a baissé au niveau le plus bas enregistré ces 30 dernières années. La forte demande des pays émergents a contribué à une forte reprise de l'économie asiatique en 2010. Un système bancaire sain, un endettement faible des pays asiatiques et un processus de redressement structurel des économies nationales asiatiques, sont les fondements d'une forte reprise des économies asiatiques.

#### **Environnement des taux**

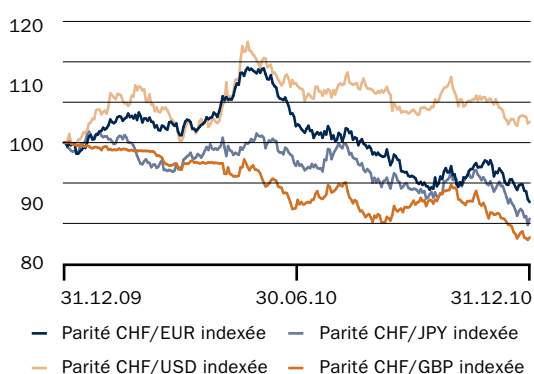
Malgré l'amélioration de la conjoncture début 2010, toutes les principales banques centrales des États industrialisés ont re-

noncé à arrêter leur politique de taux zéro. L'écart de production résultant de la récession était trop grand pour laisser percer les craintes inflationnistes. Les turbulences estivales ont même forcé de nombreuses banques centrales à assouplir davantage leur politique monétaire. La Banque centrale européenne s'est vue obligée à acheter des emprunts d'État des États périphériques européens pour empêcher l'effondrement des marchés obligataires. La Banque centrale américaine a acheté des emprunts d'État américain pour maintenir les taux d'intérêt bas aux États-Unis, limitant le danger d'une 2<sup>e</sup> récession.

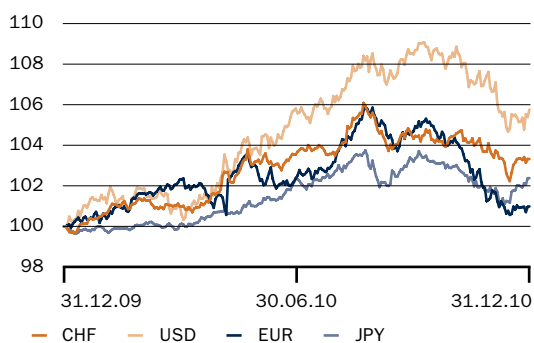
#### **Monnaies**

La Banque nationale suisse a assoupli sa politique monétaire. La forte appréciation du CHF face à l'EUR, pour la crise financière, a conduit au mois de mai la BNS à intervenir massivement sur le marché des changes en faveur de l'EUR. En début d'année, l'EUR cotise à près de 1,50 par rapport au CHF. Puis, le franc se déprécie au début de l'été jusqu'à 1,30. Par ses interventions, la BNS a empêché une appréciation plus forte encore, bien que le franc ait maintenu sa force jusqu'à la fin de l'année. L'euro ne s'est pas seulement déprécié face au franc vers le milieu de l'année, mais aussi d'une façon importante face au dollar. L'euro cotisait en début d'année à près de 1,40, puis il s'est déprécié jusqu'à 1,20. La crainte d'une nouvelle récession au cours de l'été aux États-Unis a aidé l'euro à retrouver de la vigueur au 2<sup>e</sup> semestre. La crainte d'une économie américaine faible et d'une expansion monétaire aux États-Unis a permis à l'euro de s'apprécier à nouveau au-dessus de 1,35.

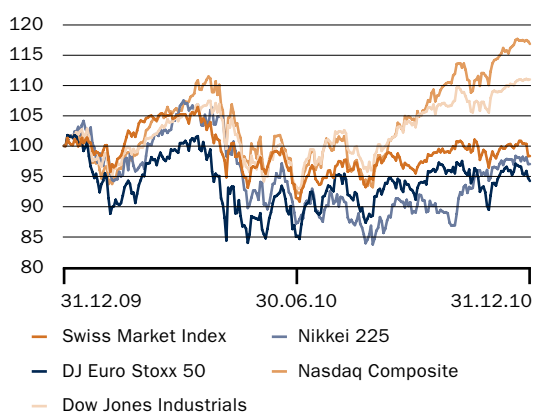
**Evolution des cours de change (par rapport au CHF, 31.12.2009 = 100)**



**Obligations (par rapport au CHF, 31.12.2009 = 100)**



**Evolution du marché des actions (en CHF, 31.12.2009 = 100)**



**Marchés obligataires**

La crise financière de la zone euro a dominé les marchés obligataires et a pesé sur les événements, tout comme la crainte d'une récession aux États-Unis. Les investisseurs étaient prêts à acheter, pratiquement à n'importe quel prix, des emprunts d'État de pays présentant des finances publiques saines. Les rendements des obligations de la Confédération (à 10 ans) ont baissé en automne à presque 1%, le taux d'intérêt le plus faible atteint. Les rendements allemands à 10 ans ont également chuté jusqu'à 2,25%. À la fin d'année, dissipées les humeurs récessionnistes aux États-Unis, les rendements se sont à nouveau améliorés.

**Marchés des actions**

Les marchés des actions reflètent d'une façon précise le cours réel de l'économie. Les marchés ont grimpé, à l'unisson de la conjoncture, au cours du 1<sup>er</sup> trimestre. Le premier bémol aux titres a été donné par la crise financière de la zone euro. En juin, moment culminant de la crise, les actions enregistrent un sensible revers. Pas de trêve durant l'été, au mois d'août les craintes récessionnistes aux États-Unis ont à nouveau plombé les valeurs. En automne, à l'assouplissement de la politique monétaire américaine, les marchés des actions ont à nouveau tenté de regagner le terrain perdu en milieu d'année. Le SMI et l'Euro Stoxx 50 ont retrouvé leur niveau de début d'année. De grosses différences ont été notées au niveau régional, particulièrement dans la zone euro. La crise n'a pas entamé le Dax, l'indice allemand termine l'année avec plus de 15%. Les marchés des actions souffrent dans les États périphériques européens.

# Compartiments: rapports et comptes annuels



## Définition des termes utilisés

### Performance d'un droit

Variation de la valeur d'inventaire sur une durée définie, exprimée en pour cent du prix d'acquisition en début de période.

### Tranches A et B

Les compartiments mixtes LPP proposent une tranche A pour les clients institutionnels et une tranche B conçue notamment pour les clients de la Fondation de libre passage (SaraFlip) et la Fondation du pilier 3a (SaraVor). L'ensemble des résultats des compartiments LPP présentés dans le rapport de gestion 2010 de la Fondation de placement Sarasin se rapportent à la tranche A.

### Commission forfaitaire Banque Sarasin & Cie SA

Rétribution comprenant les frais de gestion, les droits de garde et les frais propres de courtage.

### Autres charges

Poste comprenant les coûts liés à la direction des affaires, les frais publicitaires, la révision ainsi que les émoluments de surveillance.



# Compartiments mixtes LPP

## **Compartiments mixtes LPP Classique**

La performance, après déduction des coûts, du Groupe de placement LPP Production, Rendement, Croissance et Futur, s'est située au cours de l'année 2010, entre +2,81% et +3,58%. La performance, rapprochée de l'indice de référence, a atteint entre 0,25 point et +0,22 point. Nous avons modifié plusieurs fois la répartition tactique des actifs au cours de l'année boursière 2010. En janvier, nous avons réduit les actions Suisse et Étranger. En février, nous avons placé les bénéfices obtenus dans des obligations convertibles. Début mai, nous avons augmenté la part des actions Suisse et, fin mai, nous avons réduit sous-pondéré les actions Suisse (petite et moyenne capitalisation). En juin, nous avons augmenté la sous-pondération dans les obligations en francs suisses. Début juillet, nous avons augmenté les actions Suisse et Étranger dans une forte surpondération. Fin septembre, nous avons augmenté les actions Suisse (à petite et moyenne capitalisation) de la position sous-pondération à surpondération. Début novembre, nous avons réduit la durée résiduelle moyenne des obligations CHF de près d'une année et nous avons réalisé une partie des bénéfices obtenus par les actions. En décembre, nous avons augmenté la quote-part des titres Immobiliers Suisse.

La répartition tactique des actifs a présenté en 2010 un montant légèrement négatif: la surpondération des actions et la sous-pondération des obligations, calculée sur toute l'année, ne se sont pas montrées payantes. Au quatrième trimestre néanmoins, elles ont représenté un bon accélérateur des performances. Dans la sélection des obligations, la sous-pondération des emprunts d'État et une durée résiduelle plus courte vers la fin de l'année, se

sont montrées positives. Dans les actions Suisse, nous avons profité de la surpondération des valeurs à petites et moyennes capitalisations, lesquelles ont eu un résultat nettement meilleur que les titres fortement capitalisés issus de l'Indice du marché suisse (SMI.) La concentration sur les entreprises industrielles cycliques s'est révélée bénéfique. Dans les actions Étranger, nous nous sommes fortement concentrés sur les valeurs de croissance à forte capitalisation, lesquelles ont obtenu de bien meilleurs résultats que l'indice de référence.

## **Portefeuilles mixtes LPP Durable**

L'année boursière 2010, fortement marquée par la crise de la zone euro et les fortes fluctuations, a vu l'altération des performances des portefeuilles mixtes LPP Durable et LPP Durable Rendement. Bien que les deux portefeuilles aient atteint des taux de croissance positive, ils sont restés cependant en retrait par rapport aux indices de comparaison correspondant.

Et concernant la mise en place des montants attribués aux investissements, la transposition prudente a obéré la sous-pondération en action à partir de juillet 2010 et, plus particulièrement, la performance. En ce qui concerne les montants réservés aux actions, la sélection des titres suisses a connu une bonne performance, alors que celle des actions étrangères a expérimenté un développement moins bon que celui obtenu par les indices de comparaison. Les deux segments obligataires, CHF et monnaies étrangères, se sont maintenus à la hauteur des indices. Il est vrai que la légère surpondération dans le segment des monnaies étrangères, en raison de la force réelle du CHF, a coûté quelques points de base en 2010.

**LPP Production**

Numéro de valeur tranche A: 2455689

Numéro de valeur tranche B: 2455713

**Structure du compartiment**

Obligations suisses en CHF	56,49%
Obligations étrangères en CHF	13,52%
Actions suisses	11,39%
Actions étrangères	6,46%
Immobilier Suisse	2,35%
Liquidités (y c. marché monétaire)	9,79%

**Evolution et performance**

Fortune en millions de CHF au 1.1.2011*	20,90
Performance 2010 en %	3,29
Performance en % depuis le lancement (2.5.2006)	6,70
Performance en % depuis le lancement (2.5.2006) p.a.	1,40
Commission forfaitaire en % (hors TVA)	0,55

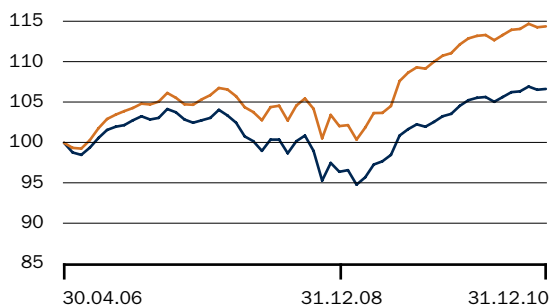
\* Fortune tranches A+B

**Les 10 principales positions en obligations**

2,750% Confédération 2012 CHF	1,27%
4,000% Confédération 2013 CHF	1,10%
4,250% Confédération 2017 CHF	1,07%
2,500% Confédération 2016 CHF	1,05%
4,000% Confédération 2028 CHF	1,05%
3,000% Confédération 2019 CHF	0,99%
3,000% Confédération 2018 CHF	0,94%
4,250% Confédération 2014 CHF	0,85%
3,750% Confédération 2015 CHF	0,76%
4,000% Confédération 2023 CHF	0,63%

**Les 10 principales positions en actions**

SaraSelect (Small- and MidCap)	2,24%
Nestlé N	2,18%
Novartis N	1,64%
Roche Holding BJ	1,10%
UBS N	0,63%
ABB Ltd N	0,55%
CS Group N	0,48%
Zürich Finance Services N	0,41%
Cie Financiere Richemont	0,33%
Syngenta N	0,30%

**Performance**

— Compartiment «LPP Production»

— Indice personnalisé

**LPP Rendement**

Numéro de valeur tranche A: 1016859

Numéro de valeur tranche B: 2025114

**Structure du compartiment**

Obligations suisses en CHF	41,89%
Obligations étrangères en CHF	15,98%
Obligations en monnaies étrangères	4,99%
Actions suisses	16,46%
Actions étrangères	12,22%
Immobilier Suisse	3,05%
Liquidités (y c. marché monétaire)	5,41%

**Evolution et performance**

Fortune en millions de CHF au 1.1.2011*	56,17
Performance 2010 en %	2,87
Performance en % depuis le lancement (1.1.2000)	22,27
Performance en % depuis le lancement (1.1.2000) p.a.	1,84
Commission forfaitaire en % (hors TVA)	0,55

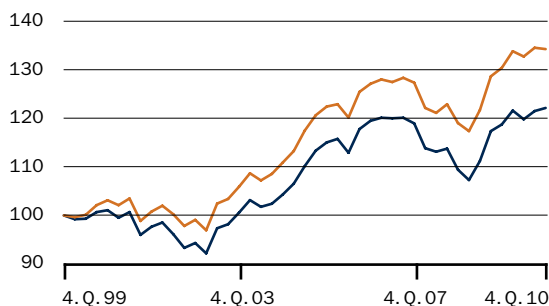
\* Fortune tranches A+B

**Les 10 principales positions en obligations**

2,750% Confédération 2012 CHF	1,28%
4,000% Confédération 2013 CHF	1,10%
4,250% Confédération 2017 CHF	1,08%
2,500% Confédération 2016 CHF	1,06%
4,000% Confédération 2028 CHF	1,05%
3,000% Confédération 2019 CHF	0,99%
3,000% Confédération 2018 CHF	0,94%
4,250% Confédération 2014 CHF	0,85%
3,750% Confédération 2015 CHF	0,76%
4,000% Confédération 2023 CHF	0,64%

**Les 10 principales positions en actions**

SaraSelect (Small- and MidCap)	3,22%
Nestlé N	3,12%
Novartis N	2,35%
Roche Holding BJ	1,58%
UBS N	0,91%
ABB Ltd N	0,79%
CS Group N	0,69%
Zürich Finance Services N	0,58%
Cie Financiere Richemont	0,47%
Syngenta N	0,43%

**Performance**

— Compartiment «LPP Rendement»

— Indice LPP 93

## LPP Croissance

Numéro de valeur tranche A: 287401  
 Numéro de valeur tranche B: 2025128

### Structure du compartiment

Obligations suisses en CHF	35,07 %
Obligations étrangères en CHF	14,84 %
Obligations en monnaies étrangères	4,72 %
Actions suisses	20,06 %
Actions étrangères	18,41 %
Immobilier Suisse	2,55 %
Liquidités (y c. marché monétaire)	4,35 %

### Evolution et performance

Fortune en millions de CHF au 1.1.2011*	306,29
Performance 2010 en %	2,81
Performance en % depuis le lancement (1.1.1992)	133,92
Performance en % depuis le lancement (1.1.1992) p. a.	4,57
Commission forfaitaire en % (hors TVA)	0,60

\* Fortune tranches A+B

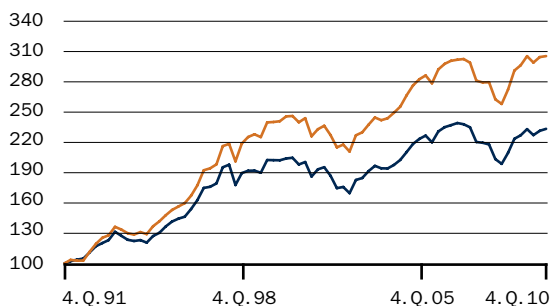
### Les 10 principales positions en obligations

2,750% Confédération 2012 CHF	1,05 %
4,000% Confédération 2013 CHF	0,91 %
4,250% Confédération 2017 CHF	0,89 %
2,500% Confédération 2016 CHF	0,87 %
4,000% Confédération 2028 CHF	0,87 %
3,000% Confédération 2019 CHF	0,82 %
3,000% Confédération 2018 CHF	0,78 %
4,250% Confédération 2014 CHF	0,70 %
3,750% Confédération 2015 CHF	0,63 %
4,000% Confédération 2023 CHF	0,53 %

### Les 10 principales positions en actions

SaraSelect (Small- and MidCap)	3,89 %
Nestlé N	3,78 %
Novartis N	2,84 %
Roche Holding BJ	1,92 %
UBS N	1,10 %
ABB Ltd N	0,96 %
CS Group N	0,83 %
Zürich Finance Services Namen	0,71 %
Cie Financiere Richemont	0,57 %
Syngenta N	0,51 %

### Performance



— Compartiment «LPP Croissance»  
 — Indice personnalisé

## LPP Futur

Numéro de valeur tranche A: 2455731  
 Numéro de valeur tranche B: 2455745

### Structure du compartiment

Obligations suisses en CHF	30,53 %
Obligations étrangères en CHF	13,96 %
Actions suisses	24,63 %
Actions étrangères	23,31 %
Immobilier Suisse	2,22 %
Liquidités (y c. marché monétaire)	5,35 %

### Evolution et performance

Fortune en millions de CHF au 1.1.2011*	43,22
Performance 2010 en %	3,58
Performance en % depuis le lancement (2.5.2006)	1,12
Performance en % depuis le lancement (2.5.2006) p. a.	0,26
Commission forfaitaire en % (hors TVA)	0,60

\* Fortune tranches A+B

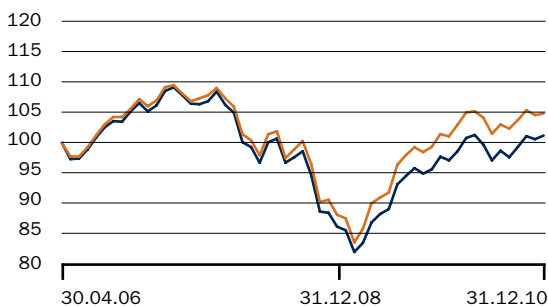
### Les 10 principales positions en obligations

2,750% Confédération 2012 CHF	0,90 %
4,000% Confédération 2013 CHF	0,78 %
4,250% Confédération 2017 CHF	0,76 %
2,500% Confédération 2016 CHF	0,75 %
4,000% Confédération 2028 CHF	0,74 %
3,000% Confédération 2019 CHF	0,70 %
3,000% Confédération 2018 CHF	0,66 %
4,250% Confédération 2014 CHF	0,60 %
3,750% Confédération 2015 CHF	0,54 %
4,000% Confédération 2023 CHF	0,45 %

### Les 10 principales positions en actions

SaraSelect (Small- and MidCap)	4,76 %
Nestlé N	4,62 %
Novartis N	3,48 %
Roche Holding BJ	2,34 %
UBS N	1,34 %
ABB Ltd N	1,17 %
CS Group N	1,02 %
Zürich Finance Services Namen	0,86 %
Cie Financiere Richemont	0,70 %
Syngenta N	0,63 %

### Performance



— Compartiment «LPP Futur»  
 — Indice personnalisé

**LPP Durable Rendement**

Numéro de valeur tranche A: 3543791

Numéro de valeur tranche B: 3543800

**Structure du compartiment**

Obligations suisses en CHF	30,38 %
Obligations étrangères en CHF	28,35 %
Obligations en monnaies étrangères	7,21 %
Actions suisses	15,10 %
Actions étrangères	8,78 %
Immobilier Suisse	6,12 %
Liquidités (y c. marché monétaire)	4,06 %

**Evolution et performance**

Fortune en millions de CHF au 1.1.2011*	16,36
Performance 2010 en %	1,67
Performance en % depuis le lancement (19.12.2007)	3,50
Performance en % depuis le lancement (19.12.2007) p. a.	1,15
Frais forfaitaires en % (hors TVA)	0,65

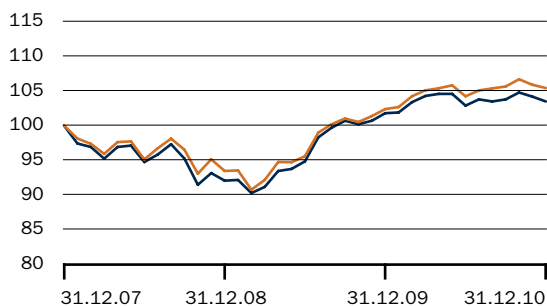
\* Fortune tranches A+B

**10 positions durables représentatives en obligations**

1,375% Raiffeisen Schweiz Genossenschaft 2017 CHF	1,73 %
2,250% Nordea Bank 2016 CHF	1,38 %
2,375% SPI Electricity & Gas Aus 2015 CHF	1,22 %
1,125% PFBK Schweiz. Hypo. Inst. 2016 CHF	0,94 %
2,000% Coop Genossenschaft 2016 CHF	0,91 %
1,750% CIBC Emt-Notes 2017 CHF	0,88 %
3,500% Swisscom AG 2014 CHF	0,87 %
3,250% Hilti AG 2014 CHF	0,85 %
2,500% Repower AG 2016 CHF	0,83 %
2,125% Eurofima 2017 CHF	0,82 %

**10 positions durables représentatives en actions**

ABB N	0,82 %
The SwatchGroup Ltd	0,40 %
SGS Ltd	0,32 %
Sulzer AG	0,23 %
Komatsu Ltd	0,22 %
Vodafone Group Pic	0,19 %
Cerner Corp	0,17 %
IBM Corp	0,17 %
Sonova Holding AG	0,17 %
Bâloise Holding AG	0,16 %

**Performance**

— Compartiment «LPP Durable Rendement»

— Indice LPP 93

**LPP Durable**

Numéro de valeur tranche A: 1016862

Numéro de valeur tranche B: 2025138

**Structure du compartiment**

Obligations suisses en CHF	27,27 %
Obligations étrangères en CHF	25,45 %
Obligations en monnaies étrangères	5,12 %
Actions suisses	16,95 %
Actions étrangères	18,32 %
Immobilier Suisse	4,50 %
Liquidités (y c. marché monétaire)	2,39 %

**Evolution et performance**

Fortune en millions de CHF au 1.1.2011*	107,82
Performance 2010 en %	1,46
Performance en % depuis le lancement (1.1.2001)	13,66
Performance en % depuis le lancement (1.1.2001) p. a.	1,29
Commission forfaitaire en % (hors TVA)	0,70

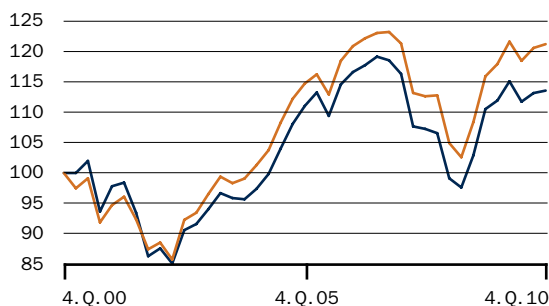
\* Fortune tranches A+B

**10 positions durables représentatives en obligations**

1,375% Raiffeisen Schweiz Genossenschaft 2017 CHF	1,52 %
2,250% Nordea Bank 2016 CHF	1,21 %
2,375% SPI Electricity & Gas Aus 2015 CHF	1,07 %
1,125% PFBK Schweiz. Hypo. Inst. 2016 CHF	0,82 %
2,000% Coop Genossenschaft 2016 CHF	0,79 %
1,750% CIBC Emt-Notes 2017 CHF	0,77 %
3,500% Swisscom AG 2014 CHF	0,76 %
3,250% Hilti AG 2014 CHF	0,75 %
2,500% Repower AG 2016 CHF	0,72 %
2,125% Eurofima 2017 CHF	0,72 %

**10 positions durables représentatives en actions**

ABB N	0,92 %
The SwatchGroup Ltd	0,45 %
Komatsu Ltd	0,45 %
Vodafone Group Pic	0,40 %
Cerner Corp	0,36 %
IBM Corp	0,35 %
SGS Ltd	0,35 %
Sulzer AG	0,26 %
Sonova Holding AG	0,20 %
Bâloise Holding AG	0,18 %

**Performance**

— Compartiment «LPP Durable»

— Indice personnalisé



# Comptes annuels compartiments mixtes LPP

Compte de fortune	LPP Production		LPP Rendement					
	31.12.2010	31.12.2009	31.12.2010	31.12.2009				
	CHF	CHF	CHF	CHF				
Avoirs en banque	1 507 371.97	468 348.97	1 987 386.66	609 957.13				
Valeurs mobilières	19 250 768.32	15 253 899.28	53 677 501.13	56 595 735.81				
Autres actifs	198 992.65	224 615.18	628 816.45	675 878.60				
<b>Fortune totale de fonds</b>	<b>20 957 132.94</b>	<b>15 946 863.43</b>	<b>56 293 704.24</b>	<b>57 881 571.54</b>				
./. Engagements	-51 693.99	-1 616.00	-130 834.86	-6 077.00				
<b>Fortune nette du fonds</b>	<b>20 905 438.95</b>	<b>15 945 247.43</b>	<b>56 162 869.38</b>	<b>57 875 494.54</b>				
<b>Variation de la fortune nette du fonds</b>								
Fortune nette du fonds au début de l'exercice	15 945 247.43	13 024 224.37	57 875 494.54	48 454 588.68				
Emissions	6 771 953.99	5 483 295.06	6 388 769.91	9 707 127.74				
Rachats	-2 289 865.47	-3 499 567.62	-9 583 362.56	-4 645 748.80				
Résultat total	478 103.00	937 295.62	1 481 967.49	4 359 526.92				
<b>Fortune nette du fonds à la fin de l'exercice</b>	<b>20 905 438.95</b>	<b>15 945 247.43</b>	<b>56 162 869.38</b>	<b>57 875 494.54</b>				
	Tranche A*	Tranche B*	Tranche A*	Tranche B*	Tranche A*	Tranche B*	Tranche A*	Tranche B*
<b>Fortune nette du fonds à la fin de l'exercice</b>	<b>841 781.10</b>	<b>20 063 657.85</b>	<b>769 072.87</b>	<b>15 176 174.56</b>	<b>11 649 351.65</b>	<b>44 513 517.73</b>	<b>14 755 436.37</b>	<b>43 120 058.17</b>

## Nombre de droits en circulation

	31.12.2010	31.12.2010	31.12.2009	31.12.2009	31.12.2010	31.12.2010	31.12.2009	31.12.2009
	Nombre	Nombre	Nombre	Nombre	Nombre	Nombre	Nombre	Nombre
Situation au début de l'exercice	744.5118	14 937.4230	266.4798	13 399.9934	13 250.8004	39 724.3650	10 480.2919	37 523.2775
Parts émises	73.8147	6 489.8458	489.4234	5 217.0497	39.3881	5 759.6265	3 292.8838	6 275.1544
Parts rachetées	-29.5436	-2 216.2946	-11.3914	-3 679.6201	-3 128.6429	-5 456.6574	-522.3753	-4 074.0669
<b>Situation à la fin de l'exercice</b>	<b>788.7829</b>	<b>19 210.9742</b>	<b>744.5118</b>	<b>14 937.4230</b>	<b>10 161.5456</b>	<b>40 027.3341</b>	<b>13 250.8004</b>	<b>39 724.3650</b>
	CHF	CHF	CHF	CHF	CHF	CHF	CHF	CHF
Valeur d'un droit	1 065.09	1 046.54	987.66	976.38	1 142.86	1 114.47	1 060.89	1 038.37
+ Produit couru d'un droit	1.91	(2.54)	45.34	39.62	3.14	(2.47)	53.11	46.63
<b>Valeur d'inventaire d'un droit</b>	<b>1 067.00</b>	<b>1 044.00</b>	<b>1 033.00</b>	<b>1 016.00</b>	<b>1 146.00</b>	<b>1 112.00</b>	<b>1 114.00</b>	<b>1 085.00</b>
<b>Prix de rachat</b>	<b>1 067.00</b>	<b>1 044.00</b>	<b>1 033.00</b>	<b>1 016.00</b>	<b>1 146.00</b>	<b>1 112.00</b>	<b>1 114.00</b>	<b>1 085.00</b>

\* Les compartiments mixtes LPP proposent une tranche A pour les clients institutionnels et une tranche B conçue notamment pour les clients de la Fondation de libre passage (SaraFlip) et la Fondation du pilier 3a (SaraVor).  
L'ensemble des résultats des compartiments LPP présentés dans le rapport de gestion 2010 de la Fondation de placement Sarasin se rapportent à la tranche A.

Compte de résultat	LPP Production		LPP Rendement	
	01.01.2010 -31.12.2010 CHF	01.01.2009 -31.12.2009 CHF	01.01.2010 -31.12.2010 CHF	01.01.2009 -31.12.2009 CHF
Revenus liquidité et marché monétaire	5 622.13	3 939.31	8 879.08	6 318.17
Revenus des valeurs mobilières	417 229.27	711 444.71	1 407 975.86	3 067 620.66
Païement des revenus courus lors de la souscription de droits	28 212.84	118 153.54	24 410.63	167 474.85
<b>Total revenus</b>	<b>451 064.24</b>	<b>833 537.56</b>	<b>1 441 265.57</b>	<b>3 241 413.68</b>
Intérêts passifs	0.00	0.00	0.00	0.00
Commission forfaitaire Banque Sarasin & Cie SA Tranche A	4 104.42	1 750.18	80 374.43	79 242.34
Commission forfaitaire Banque Sarasin & Cie SA Tranche B	179 571.16	127 183.97	469 462.85	426 850.99
Frais de gestion	4 472.12	6 431.25	14 669.81	25 124.15
Autres charges	8 558.44	6 288.00	24 664.89	25 038.00
Versement des revenus courus lors du rachat de droits	30 425.37	66 206.84	3 901.78	128 850.16
<b>Total charges</b>	<b>227 131.51</b>	<b>207 860.24</b>	<b>593 073.76</b>	<b>685 105.64</b>
<b>Produit/perte net(te) (-)</b>	<b>223 932.73</b>	<b>625 677.32</b>	<b>848 191.81</b>	<b>2 556 308.04</b>
Gains/pertes en capital réalisé(e)s (-)	92 202.62	-359 383.01	260 900.63	-302 204.22
<b>Bénéfice/perte réalisé(e) (-)</b>	<b>316 135.35</b>	<b>266 294.31</b>	<b>1 109 092.44</b>	<b>2 254 103.82</b>
Gains/pertes en capital non réalisé(e)s (-)	161 967.65	671 001.31	372 875.05	2 105 423.10
<b>Bénéfice/perte total(e) (-)</b>	<b>478 103.00</b>	<b>937 295.62</b>	<b>1 481 967.49</b>	<b>4 359 526.92</b>
Produit/perte net(te) (-) tranche A	12 545.77	33 759.32	224 231.45	703 755.33
Produit/perte net(te) (-) tranche B	211 386.96	591 918.00	1 257 736.04	1 852 552.71
<b>Produit/perte net(te) (-)</b>	<b>223 932.73</b>	<b>625 677.32</b>	<b>1 481 967.49</b>	<b>2 556 308.04</b>

#### Le Conseil de Fondation a décidé d'utiliser le bénéfice de la manière suivante

	Tranche A*	Tranche B*	Tranche A*	Tranche B*
	CHF	CHF	CHF	CHF
Produit net de l'exercice	12 545.77	211 386.96	224 231.45	1 257 736.04
Report de l'exercice précédent	0.00	0.00	0.00	0.00
Produit disponible pour la distribution	12 545.77	211 386.96	224 231.45	1 257 736.04
Imputation sur la valeur des droits	-12 545.77	-211 386.96	-224 231.45	-1 257 736.04
Solde à nouveau	0.00	0.00	0.00	0.00

Compte de fortune	LPP Croissance		LPP Futur					
	31.12.2010 CHF	31.12.2009 CHF	31.12.2010 CHF	31.12.2009 CHF				
Avoirs en banque	5 736 023.15	2 512 564.20	1 301 616.05	704 787.76				
Valeurs mobilières	298 460 273.82	296 978 208.24	41 560 618.95	39 102 753.28				
Autres actifs	2 109 216.03	3 477 268.58	468 271.25	412 913.93				
<b>Fortune totale de fonds</b>	<b>306 305 513.00</b>	<b>302 968 041.02</b>	<b>43 330 506.25</b>	<b>40 220 454.97</b>				
./. Engagements	-15 843.72	-31 075.00	-108 566.43	-4 052.00				
<b>Fortune nette du fonds</b>	<b>306 289 669.28</b>	<b>302 936 966.02</b>	<b>43 221 939.82</b>	<b>40 216 402.97</b>				
<b>Variation de la fortune nette du fonds</b>								
Fortune nette du fonds au début de l'exercice	302 936 966.02	270 075 826.15	40 216 402.97	31 150 411.76				
Emissions	25 705 030.41	29 163 746.64	6 931 896.35	8 642 208.93				
Rachats	-29 680 727.57	-26 272 506.62	-5 315 345.81	-4 207 024.70				
Résultat total	7 328 400.42	29 969 899.85	1 388 986.31	4 630 806.98				
<b>Fortune nette du fonds à la fin de l'exercice</b>	<b>306 289 669.28</b>	<b>302 936 966.02</b>	<b>43 221 939.82</b>	<b>40 216 402.97</b>				
	Tranche A*	Tranche B*	Tranche A*	Tranche B*	Tranche A*	Tranche B*	Tranche A*	Tranche B*
<b>Fortune nette du fonds à la fin de l'exercice</b>	<b>59 059 896.75</b>	<b>247 229 772.53</b>	<b>59 178 051.98</b>	<b>243 758 914.04</b>	<b>10 199 148.70</b>	<b>33 022 791.12</b>	<b>8 279 539.57</b>	<b>31 936 863.40</b>

**Nombre de droits en circulation**

	31.12.2010 Nombre	31.12.2010 Nombre	31.12.2009 Nombre	31.12.2009 Nombre	31.12.2010 Nombre	31.12.2010 Nombre	31.12.2009 Nombre	31.12.2009 Nombre
Situation au début de l'exercice	39 576.5765	167 262.0463	33 512.1534	171 760.4714	8 477.3745	33 255.2617	10 011.0497	26 480.6725
Parts émises	940.0606	16 375.0868	8 023.4020	13 265.7647	2 085.5754	4 998.7143	587.1771	9 444.3222
Parts rachetées	-2 102.2349	-17 794.4953	-1 958.9789	-17 764.1898	-487.3357	-4 907.8505	-2 120.8523	-2 669.7330
<b>Situation à la fin de l'exercice</b>	<b>38 414.4022</b>	<b>165 842.6378</b>	<b>39 576.5765</b>	<b>167 262.0463</b>	<b>10 075.6142</b>	<b>33 346.1255</b>	<b>8 477.3745</b>	<b>33 255.2617</b>
	CHF	CHF	CHF	CHF	CHF	CHF	CHF	CHF
Valeur d'un droit	1 537.02	1 498.26	1 425.91	1 396.43	1 007.56	992.68	935.06	922.98
+ Produit couru d'un droit	(0.02)	(7.26)	69.09	60.57	4.44	(2.68)	41.94	37.02
<b>Valeur d'inventaire d'un droit</b>	<b>1 537.00</b>	<b>1 491.00</b>	<b>1 495.00</b>	<b>1 457.00</b>	<b>1 012.00</b>	<b>990.00</b>	<b>977.00</b>	<b>960.00</b>
<b>Prix de rachat</b>	<b>1 537.00</b>	<b>1 491.00</b>	<b>1 495.00</b>	<b>1 457.00</b>	<b>1 012.00</b>	<b>990.00</b>	<b>977.00</b>	<b>960.00</b>

\* Les compartiments mixtes LPP proposent une tranche A pour les clients institutionnels et une tranche B conçue notamment pour les clients de la Fondation de libre passage (SaraFlip) et la Fondation du pilier 3a (SaraVor). L'ensemble des résultats des compartiments LPP présentés dans le rapport de gestion 2010 de la Fondation de placement Sarasin se rapportent à la tranche A.

Compte de résultat	LPP Croissance		LPP Futur	
	01.01.2010 -31.12.2010 CHF	01.01.2009 -31.12.2009 CHF	01.01.2010 -31.12.2010 CHF	01.01.2009 -31.12.2009 CHF
Revenus liquidité et marché monétaire	18 854.44	8 724.82	7 664.70	3 045.14
Revenus des valeurs mobilières	7 040 384.75	15 640 613.96	1 023 444.47	1 833 851.78
Païement des revenus courus lors de la souscription de droits	92 651.12	843 350.49	48 496.72	183 502.96
<b>Total revenus</b>	<b>7 151 890.31</b>	<b>16 492 689.27</b>	<b>1 079 605.89</b>	<b>2 020 399.88</b>
Intérêts passifs	0.00	0.00	0.00	0.00
Commission forfaitaire Banque Sarasin & Cie SA Tranche A	368 699.83	287 628.41	56 337.33	48 286.29
Commission forfaitaire Banque Sarasin & Cie SA Tranche B	2 779 399.68	2 572 065.22	368 301.07	298 905.99
Frais de gestion	76 355.46	128 649.10	10 416.25	16 006.85
Autres charges	152 315.64	128 176.00	20 676.96	15 764.00
Versement des revenus courus lors du rachat de droits	40 899.00	509 312.95	3 110.93	54 513.14
<b>Total charges</b>	<b>3 417 669.61</b>	<b>3 625 831.68</b>	<b>458 842.54</b>	<b>433 476.27</b>
<b>Produit/perte net(te) (-)</b>	<b>3 734 220.70</b>	<b>12 866 857.59</b>	<b>620 763.35</b>	<b>1 586 923.61</b>
Gains/pertes en capital réalisé(e)s (-)	-536 105.82	-2 602 296.07	75 166.94	-363 943.50
<b>Bénéfice/perte réalisé(e) (-)</b>	<b>3 198 114.88</b>	<b>10 264 561.52</b>	<b>695 930.29</b>	<b>1 222 980.11</b>
Gains/pertes en capital non réalisé(e)s (-)	4 130 285.54	19 705 338.33	693 056.02	3 407 826.87
<b>Bénéfice/perte total(e) (-)</b>	<b>7 328 400.42</b>	<b>29 969 899.85</b>	<b>1 388 986.31</b>	<b>4 630 806.98</b>
Produit/perte net(te) (-) tranche A	968 695.02	2 734 594.45	191 929.82	355 563.61
Produit/perte net(te) (-) tranche B	2 765 525.68	10 132 263.14	428 833.53	1 231 360.00
<b>Produit/perte net(te) (-)</b>	<b>3 734 220.70</b>	<b>12 866 857.59</b>	<b>620 763.35</b>	<b>1 586 923.61</b>

#### Le Conseil de Fondation a décidé d'utiliser le bénéfice de la manière suivante

	Tranche A*	Tranche B*	Tranche A*	Tranche B*
	CHF	CHF	CHF	CHF
Produit net de l'exercice	968 695.02	2 765 525.68	191 929.82	428 833.53
Report de l'exercice précédent	0.00	0.00	0.00	0.00
Produit disponible pour la distribution	968 695.02	2 765 525.68	191 929.82	428 833.52
Imputation sur la valeur des droits	-968 695.02	-2 765 525.68	-191 929.82	-428 833.52
Solde à nouveau	0.00	0.00	0.00	0.00

Compte de fortune	LPP Durable Rendement		LPP Durable					
	31.12.2010 CHF	31.12.2009 CHF	31.12.2010 CHF	31.12.2009 CHF				
Avoirs en banque	326 987.58	89 353.73	362 365.74	338 423.08				
Valeurs mobilières	16 034 187.26	9 062 562.00	107 457 394.80	105 272 699.00				
Autres actifs	536.57	151.48	186 290.63	1 653.17				
<b>Fortune totale de fonds</b>	<b>16 361 711.41</b>	<b>9 152 067.21</b>	<b>108 006 051.17</b>	<b>105 612 775.25</b>				
./. Engagements	-471.51	-836.00	-188 527.77	-10 828.00				
<b>Fortune nette du fonds</b>	<b>16 361 239.90</b>	<b>9 151 231.21</b>	<b>107 817 523.40</b>	<b>105 601 947.25</b>				
<b>Variation de la fortune nette du fonds</b>								
Fortune nette du fonds au début de l'exercice	9 151 231.21	3 862 365.11	105 601 947.25	93 025 785.03				
Emissions	8 304 511.05	5 141 044.03	11 138 307.25	10 277 906.63				
Rachats	-1 144 585.27	-481 302.21	-9 890 980.73	-9 195 615.14				
Résultat total	50 082.91	629 124.28	968 249.63	11 493 870.73				
<b>Fortune nette du fonds à la fin de l'exercice</b>	<b>16 361 239.90</b>	<b>9 151 231.21</b>	<b>107 817 523.40</b>	<b>105 601 947.25</b>				
	Tranche A*	Tranche B*	Tranche A*	Tranche B*	Tranche A*	Tranche B*	Tranche A*	Tranche B*
<b>Fortune nette du fonds à la fin de l'exercice</b>	<b>1 099 975.65</b>	<b>15 261 264.25</b>	<b>534 865.37</b>	<b>8 616 365.84</b>	<b>6 311 428.02</b>	<b>101 506 095.38</b>	<b>5 407 502.78</b>	<b>100 194 444.47</b>

**Nombre de droits en circulation**

	31.12.2010 Nombre	31.12.2010 Nombre	31.12.2009 Nombre	31.12.2009 Nombre	31.12.2010 Nombre	31.12.2010 Nombre	31.12.2009 Nombre	31.12.2009 Nombre
Situation au début de l'exercice	524.7509	8 537.3452	514.7330	3 695.5083	4 942.0111	93 951.9780	4 608.1469	93 434.5811
Parts émises	562.0884	7 492.3862	22.7830	5 318.5689	1 709.2423	8 522.7650	552.7634	9 615.8842
Parts rachetées	-25.4790	-1 083.0799	-12.7651	-476.7320	-964.9443	-8 156.5192	-218.8992	-9 098.4873
<b>Situation à la fin de l'exercice</b>	<b>1 061.3603</b>	<b>14 946.6515</b>	<b>524.7509</b>	<b>8 537.3452</b>	<b>5 686.3091</b>	<b>94 318.2238</b>	<b>4 942.0111</b>	<b>93 951.9780</b>
	CHF	CHF	CHF	CHF	CHF	CHF	CHF	CHF
Valeur d'un droit	1 038.15	1 028.35	1 021.27	1 015.93	1 113.12	1 084.55	1 096.97	1 074.00
+ Produit couru d'un droit	(2.15)	(7.35)	(2.27)	(6.93)	(3.12)	(8.55)	(2.97)	(8.00)
<b>Valeur d'inventaire d'un droit</b>	<b>1 036.00</b>	<b>1 021.00</b>	<b>1 019.00</b>	<b>1 009.00</b>	<b>1 110.00</b>	<b>1 076.00</b>	<b>1 094.00</b>	<b>1 066.00</b>
<b>Prix de rachat</b>	<b>1 036.00</b>	<b>1 021.00</b>	<b>1 019.00</b>	<b>1 009.00</b>	<b>1 110.00</b>	<b>1 076.00</b>	<b>1 094.00</b>	<b>1 066.00</b>

\* Les compartiments mixtes LPP proposent une tranche A pour les clients institutionnels et une tranche B conçue notamment pour les clients de la Fondation de libre passage (SaraFlip) et la Fondation du pilier 3a (SaraVor).  
L'ensemble des résultats des compartiments LPP présentés dans le rapport de gestion 2010 de la Fondation de placement Sarasin se rapportent à la tranche A.

Compte de résultat	LPP Durable Rendement		LPP Durable	
	01.01.2010 -31.12.2010 CHF	01.01.2009 -31.12.2009 CHF	01.01.2010 -31.12.2010 CHF	01.01.2009 -31.12.2009 CHF
Revenus liquidité et marché monétaire	1 533.09	451.91	3 366.73	4 782.48
Revenus des valeurs mobilières	0.00	0.00	0.00	0.00
Païement des revenus courus lors de la souscription de droits	-28 209.99	-19 503.12	-46 788.54	-41 621.87
<b>Total revenus</b>	<b>-26 676.90</b>	<b>-19 051.21</b>	<b>-43 421.81</b>	<b>-36 839.39</b>
Intérêts passifs	23.82	19.12	124.81	59.14
Commission forfaitaire Banque Sarasin & Cie SA Tranche A	978.54	759.25	12 033.87	10 043.46
Commission forfaitaire Banque Sarasin & Cie SA Tranche B	80 749.76	37 211.24	732 889.61	661 566.02
Frais de gestion	3 095.39	2 792.40	27 012.10	45 139.65
Autres charges	5 391.58	2 606.00	53 546.68	45 076.00
Versement des revenus courus lors du rachat de droits	-4 751.33	-2 033.50	-45 332.21	-31 608.39
<b>Total charges</b>	<b>85 487.76</b>	<b>41 354.51</b>	<b>780 274.86</b>	<b>730 275.88</b>
<b>Produit/perte net(te) (-)</b>	<b>-112 164.66</b>	<b>-60 405.72</b>	<b>-823 696.67</b>	<b>-767 115.27</b>
Gains/pertes en capital réalisé(e)s (-)	101 392.49	29 868.45	1 203 980.28	278 054.60
<b>Bénéfice/perte réalisé(e) (-)</b>	<b>-10 772.17</b>	<b>-30 537.27</b>	<b>380 283.61</b>	<b>-489 060.67</b>
Gains/pertes en capital non réalisé(e)s (-)	60 855.08	659 661.55	587 966.02	11 982 931.40
<b>Bénéfice/perte total(e) (-)</b>	<b>50 082.91</b>	<b>629 124.28</b>	<b>968 249.63</b>	<b>11 493 870.73</b>
Produit/perte net(te) (-) tranche A	-2 278.09	-1 195.39	-17 740.62	-14 682.66
Produit/perte net(te) (-) tranche B	-109 886.57	-59 210.33	-805 956.05	-752 432.61
<b>Produit/perte net(te) (-)</b>	<b>-112 164.66</b>	<b>-60 405.72</b>	<b>-823 696.67</b>	<b>-767 115.27</b>

#### Le Conseil de Fondation a décidé d'utiliser le bénéfice de la manière suivante

	Tranche A*	Tranche B*	Tranche A*	Tranche B*
	CHF	CHF	CHF	CHF
Produit net de l'exercice	-2 278.09	-109 886.57	-17 740.62	-805 956.05
Report de l'exercice précédent	0.00	0.00	0.00	0.00
Produit disponible pour la distribution	-2 278.09	-109 886.57	-17 740.62	-805 956.05
Imputation sur la valeur des droits	2 278.09	109 886.57	17 740.62	805 956.05
Solde à nouveau	0.00	0.00	0.00	0.00



# Compartiments en obligations

## **Obligations CHF Couverture dynamique**

Les données conjoncturelles publiées ont été majoritairement positives pour la Suisse. Les rendements des obligations Confédération 10 ans ont chuté à presque 1% au 1<sup>er</sup> semestre. Au 4<sup>e</sup> trimestre de l'année écoulée, ils ont subi une nette remontée et atteints leur niveau le plus élevé à la mi-décembre, à près de 1,90% et, vers la fin de l'année, ils ont enregistré 1,72%. Grâce à cette remontée, le portefeuille a été sécurisé début novembre contre la fluctuation des taux d'intérêt. Au cours de l'exercice, la sécurisation a favorisé les performances. La courbe des taux d'intérêt et le rating attribué ont eu une légère influence négative. Les allocations sectorielles, par contre, ont répercuté de façon positive par la surpondération des valeurs cycliques industrielles et de la consommation. Le portefeuille d'investissement a marqué un rendement de +3,58% et son résultat a été supérieur à l'indice de référence (+3,45%), avec 13 points de base. La couverture du risque des taux d'intérêt a été supprimée début janvier 2011.

## **Obligations CHF**

Les mouvements du taux d'intérêt ont été scindés en 2010. Au 1<sup>er</sup> semestre, les rendements des obligations Confédération 10 ans ont chuté à 1%. Le mouvement opposé, a conduit les intérêts en fin d'année à se stabiliser à 1,7%. 2010 a été globalement une bonne année pour les obligations et a permis d'atteindre 3,65% dans le Swiss Bond Index. L'obligation Confédération s'est un peu améliorée par rapport au marché global, sans presque de différences entre le segment Suisse et Étranger. Les durées de plus de 5 ans se développent mieux que le

marché. Au niveau du rating, les emprunteurs BBB ont été plus fort que le marché global, les placements AAA étaient légèrement meilleurs, AA et A un peu plus faible que le SBI. Au 2<sup>e</sup> semestre, la duration plus courte a été bénéfique, comparée avec l'indice de référence. La sous-pondération sur la dernière période de la courbe des taux d'intérêt n'a pas eu l'effet escompté. La surpondération dans les banques et le secteur financier a eu un résultat positif.

## **Obligations International ex CHF**

L'année passée a été marquée par une forte tendance à la baisse des intérêts au cours du premier semestre, tendance qui au cours du deuxième semestre a pu être partiellement rattrapée. Dans l'ensemble, les taux ont baissé aux États-Unis et au Royaume-Uni de plus de 50 points de base. Ce mouvement a eu des proportions moindres au niveau de l'EUR et du JPY. L'évaluation du portefeuille par le marché a été légèrement positive, en raison d'une surpondération dont l'EUR. Le positionnement de la duration a été un peu plus court que celui de l'index de référence et n'a pas pu, dans cet environnement, créer de plus-value significative. La surpondération en CHF (liquidité) a eu des répercussions positives sur les monnaies, le CHF a maintenu une parité forte, sauf contre le JPY et l'AUD. Les petites augmentations de risque pour les obligations de sociétés se sont également maintenues au cours de cette année. Les États périphériques de la zone euro (PIIG) étaient sous pression. Le portefeuille a pu profiter de sa sous-pondération pour les emprunteurs PIIG et de sa surpondération, pour les emprunteurs non étatiques.

### Obligations CHF Couverture dynamique

Numéro de valeur: 343096

#### Structure du compartiment

Banques et sociétés financières	50,28%
Confédération et cantons	34,89%
Industrie et autres	10,15%
Energie et centrales électriques	3,29%
Liquidités en CHF	1,39%

#### Evolution et performance

Fortune en millions de CHF au 1.1.2011	227,56
Duration Macaulay (avec couverture)	4,47
Performance 2010 en %	3,58
Performance en % depuis le lancement (1.1.1996)	52,49
Performance en % depuis le lancement (1.1.1996) p. a.	2,85
Frais forfaitaires en % (hors TVA)	0,30

#### Les 10 principales positions

4,000% Confédération 2013 CHF	3,66%
4,250% Confédération 2014 CHF	2,60%
2,750% Confédération 2012 CHF	1,98%
4,250% Pfandbrief Schweiz. Kantonalbank 2012 CHF	1,82%
3,125% Pfandbrief Schweiz. Hypobank 2014 CHF	1,74%
4,250% Confédération 2017 CHF	1,70%
3,000% Pfandbrief Schweiz. Kantonalbank 2018 CHF	1,68%
3,000% Confédération 2018 CHF	1,56%
4,000% Confédération 2028 CHF	1,56%
2,500% Confédération 2016 CHF	1,54%

### Obligations Suisse en CHF

Numéro de valeur: 978277

#### Structure du compartiment

Confédération et cantons	45,92%
Banques et sociétés financières	39,31%
Industrie et autres	10,04%
Energie et centrales électriques	3,18%
Liquidités en CHF	1,55%

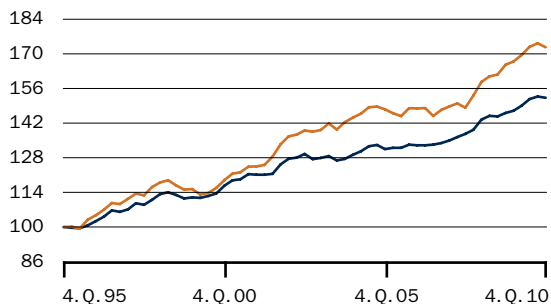
#### Evolution et performance

Fortune en millions de CHF au 1.1.2011	38,59
Duration Macaulay	5,52
Performance 2010 en %	3,26
Performance en % depuis le lancement (1.1.1999)	43,35
Performance en % depuis le lancement (1.1.1999) p. a.	3,05
Commission forfaitaire en % (hors TVA)	0,30

#### Les 10 principales positions

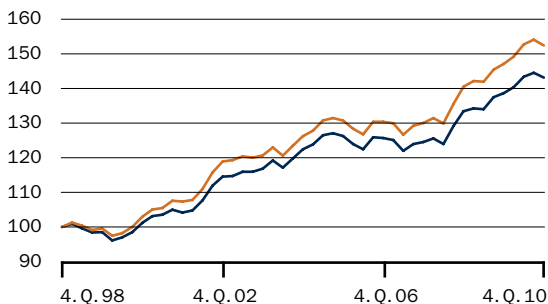
2,750% Confédération 2012 CHF	4,19%
4,000% Confédération 2013 CHF	3,62%
4,250% Confédération 2017 CHF	3,54%
2,500% Confédération 2016 CHF	3,47%
4,000% Confédération 2028 CHF	3,44%
3,000% Confédération 2019 CHF	3,23%
3,000% Confédération 2018 CHF	3,01%
4,250% Confédération 2014 CHF	2,70%
3,750% Confédération 2015 CHF	2,48%
4,000% Confédération 2023 CHF	2,08%

#### Performance



— Compartiment «Obligations CHF Couverture dynamique»  
 — Swiss Domestic Bond Non-Government Index AAA-A

#### Performance



— Compartiment «Obligations Suisse en CHF»  
 — Swiss Bond Index Domestic AAA-BBB

## Obligations étrangères en CHF

Numéro de valeur: 1474338

### Structure du compartiment

Banques et sociétés financières	50,91 %
Etats et régions	26,40 %
Industrie et autres	14,95 %
Emprunts supranationaux	4,55 %
Liquidités en CHF	3,19 %

### Evolution et performance

Fortune en millions de CHF au 1.1.2011	14,13
Duration Macaulay	4,13
Performance 2010 en %	3,45
Performance en % depuis le lancement (1.11.2002)	20,96
Performance en % depuis le lancement (1.11.2002) p. a.	2,36
Commission forfaitaire en % (hors TVA)	0,30

### Les 10 principales positions

3,500% LB Baden-Württemberg 2015 CHF	1,36%
2,250% BK Nederlandse Gemeenten 2020 CHF	1,28%
3,375% ABN Amro Bank 2031 CHF	1,27%
3,500% Rabobank Nederland 2023	1,11%
2,875% Pfandbrief Ost Land Hypobank 2017 CHF	0,98%
3,000% OEKB Oest. Kontrollbank 2015	0,97%
2,500% Roche Holding Inc 2012 CHF	0,92%
3,875% General Elec Cap Corp 2014 CHF	0,88%
2,875% General Elec Cap Corp 2017 CHF	0,85%
2,500% Total Capital SA 2013 CHF	0,83%

## Obligations internationales ex CHF

Numéro de valeur: 978280

### Structure du compartiment

EUR	30,70 %
JPY	30,97 %
Monnaies de la zone dollar	29,23 %
Reste de l'Europe	6,26 %
Liquidités en CHF	2,84 %

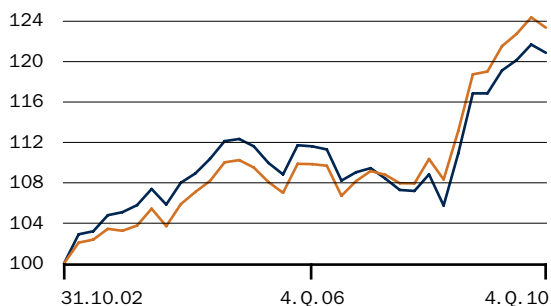
### Evolution et performance

Fortune en millions de CHF au 1.1.2011	46,87
Duration Macaulay	5,72
Performance 2010 en %	-4,84
Performance en % depuis le lancement (1.1.1999)	20,73
Performance en % depuis le lancement (1.1.1999) p. a.	1,58
Commission forfaitaire en % (hors TVA)	0,40

### Les 10 principales positions

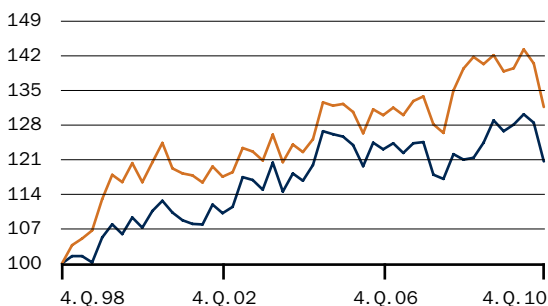
1,650% Deutsche Bahn Finance 2014	3,17%
1,700% Development Bank of Japan 2022	2,31%
0,800% Dexia Municipal Agency 2012	2,29%
1,650% Depfa ACS Bank 2016	2,15%
1,600% Pfandbrief Öst. Land. Hypobank 2011	2,05%
1,400% EIB 2017	1,90%
1,700% Nordic Investmernt Bank 2017	1,86%
1,375% Landwirtschaftliche Rentenbank 2013	1,85%
1,050% Development Bank of Japan 2023	1,75%
4,750% Deutschland 2028	1,47%

### Performance



— Compartiment «Obligations étrangères en CHF»  
 — Swiss Bond Index Foreign AAA-BBB

### Performance



— Compartiment «Obligations internationales ex CHF»  
 — Citigroup WGBI ex CHF

# Comptes annuels compartiments en obligations

Compte de fortune	Obligations CHF Couverture dynamique		Obligations Suisse en CHF	
	31.12.2010 CHF	31.12.2009 CHF	31.12.2010 CHF	31.12.2009 CHF
Avoirs en banque	10 158 661.44	153 605.59	8 642.25	2 533.04
Valeurs mobilières	213 370 379.09	100 532 343.00	38 127 916.75	53 283 590.20
Instruments financiers dérivés	1 424 419.54	0.00	0.00	0.00
Autres actifs	4 139 534.91	1 904 114.70	489 688.71	759 739.92
<b>Fortune totale du fonds</b>	<b>229 092 994.98</b>	<b>102 590 063.29</b>	<b>38 626 247.71</b>	<b>54 045 863.16</b>
./. Engagements	-1 530 817.68	-22 193.00	-33 602.87	-5 999.00
<b>Fortune nette du fonds</b>	<b>227 562 177.30</b>	<b>102 567 870.29</b>	<b>38 592 644.84</b>	<b>54 039 864.16</b>
<b>Variation de la fortune nette du fonds</b>				
Fortune nette du fonds au début de l'exercice	102 567 870.29	93 584 871.99	54 039 864.16	58 415 764.55
./. Distribution	0.00	0.00	0.00	0.00
Emissions	120 833 219.28	16 492 589.07	1 898 388.96	4 140 656.35
Rachats	-1 406 126.11	-9 940 959.60	-19 063 413.74	-10 430 247.98
Résultat total	5 567 213.84	2 431 368.83	1 717 805.46	1 913 691.24
<b>Fortune nette du fonds à la fin de l'exercice</b>	<b>227 562 177.30</b>	<b>102 567 870.29</b>	<b>38 592 644.84</b>	<b>54 039 864.16</b>
<b>Nombre de droits en circulation</b>				
	31.12.2010 Nombre	31.12.2009 Nombre	31.12.2010 Nombre	31.12.2009 Nombre
Situation au début de l'exercice	89 605.9557	83 782.6890	45 228.5949	50 801.9564
Parts émises	103 530.8404	14 723.0000	1 571.0000	3 648.0000
Parts rachetées	-1 218.0000	-8 899.7333	-15 513.5793	-9 221.3615
<b>Situation à la fin de l'exercice</b>	<b>191 918.7961</b>	<b>89 605.9557</b>	<b>31 286.0156</b>	<b>45 228.5949</b>
	CHF	CHF	CHF	CHF
Valeur d'un droit	1 159.51	1 116.13	1 226.49	1 128.17
+ Produit couru d'un droit	26.49	28.87	7.51	66.83
<b>Valeur d'inventaire d'un droit</b>	<b>1 186.00</b>	<b>1 145.00</b>	<b>1 234.00</b>	<b>1 195.00</b>
<b>Prix de rachat</b>	<b>1 185.00</b>	<b>1 144.00</b>	<b>1 234.00</b>	<b>1 195.00</b>

Compte de résultat	Obligations CHF		Obligations Suisse	
	Couverture dynamique		en CHF	
	01.01.2010	01.01.2009	01.01.2010	01.01.2009
	-31.12.2010	-31.12.2009	-31.12.2010	-31.12.2009
	CHF	CHF	CHF	CHF
Revenus liquidité et marché monétaire	3 607.48	3 692.24	82.68	75.59
Revenus des valeurs mobilières	3 510 242.04	3 010 707.72	1 303 353.45	3 484 895.61
Païement des revenus courus lors de la souscription de droits	2 372 531.53	193 755.93	4 622.98	139 644.65
<b>Total revenus</b>	<b>5 886 381.05</b>	<b>3 208 155.89</b>	<b>1 308 059.11</b>	<b>3 624 615.85</b>
Intérêts passifs	250 200.55	0.00	220.03	0.00
Commission forfaitaire Banque Sarasin & Cie SA	384 128.90	307 208.56	152 701.74	174 335.53
Frais de gestion	53 686.56	92 423.30	13 054.80	26 664.95
Autres charges	107 391.70	92 348.00	27 225.03	26 879.00
Versement des revenus courus lors du rachat de droits	7 771.49	129 001.51	32 629.19	373 828.37
<b>Total charges</b>	<b>803 179.20</b>	<b>620 981.37</b>	<b>225 830.79</b>	<b>601 707.85</b>
<b>Produit/perte net(te) (-)</b>	<b>5 083 201.85</b>	<b>2 587 174.52</b>	<b>1 082 228.32</b>	<b>3 022 908.00</b>
Gains/pertes en capital réalisé(e)s (-)	-209 432.84	-1 986 542.34	543 230.34	38 998.30
<b>Bénéfice/perte réalisé(e) (-)</b>	<b>4 873 769.01</b>	<b>600 632.18</b>	<b>1 625 458.66</b>	<b>3 061 906.30</b>
Gains/pertes en capital non réalisé(e)s (-)	693 444.83	1 830 736.65	92 346.80	-1 148 215.06
<b>Bénéfice/perte total(e) (-)</b>	<b>5 567 213.84</b>	<b>2 431 368.83</b>	<b>1 717 805.46</b>	<b>1 913 691.24</b>

#### Le Conseil de Fondation a décidé d'utiliser le bénéfice de la manière suivante

	CHF	CHF
Produit net de l'exercice	5 083 201.85	1 082 228.32
Report de l'exercice précédent	0.00	0.00
Produit disponible pour la distribution	5 083 201.85	1 082 228.32
Imputation sur la valeur des droits	-5 083 201.85	-1 082 228.32
Solde à nouveau	0.00	0.00

Compte de fortune	Obligations étrangères en CHF		Obligations internationales ex CHF	
	31.12.2010 CHF	31.12.2009 CHF	31.12.2010 CHF	31.12.2009 CHF
Avoirs en banque	999.05	4 841.95	4 286.24	4 085.36
Valeurs mobilières	13 999 399.17	11 429 372.00	46 293 756.96	45 993 664.05
Autres actifs	137 917.17	216 399.01	620 702.15	761 169.39
<b>Fortune totale du fonds</b>	<b>14 138 315.39</b>	<b>11 650 612.96</b>	<b>46 918 745.35</b>	<b>46 758 918.80</b>
./. Engagements	-11 372.23	-1 456.00	-52 314.57	-5 313.00
<b>Fortune nette du fonds</b>	<b>14 126 943.16</b>	<b>11 649 156.96</b>	<b>46 866 430.78</b>	<b>46 753 605.80</b>
<b>Variation de la fortune nette du fonds</b>				
Fortune nette du fonds au début de l'exercice	11 649 156.96	8 769 989.06	46 753 605.80	46 460 530.79
Emissions	3 595 487.87	4 130 731.54	4 659 570.02	2 207 457.82
Rachats	-1 524 093.36	-2 109 764.50	-2 085 272.06	-4 035 160.71
Résultat total	406 391.69	858 200.86	-2 461 472.98	2 120 777.90
<b>Fortune nette du fonds à la fin de l'exercice</b>	<b>14 126 943.16</b>	<b>11 649 156.96</b>	<b>46 866 430.78</b>	<b>46 753 605.80</b>

**Nombre de droits en circulation**

	31.12.2010 Nombre	31.12.2009 Nombre	31.12.2010 Nombre	31.12.2009 Nombre
Situation au début de l'exercice	10 302.0000	8 328.0000	45 221.1234	47 090.8193
Parts émises	3 069.0000	3 937.0000	4 376.0000	2 211.0000
Parts rachetées	-1 292.0000	-1 963.0000	-1 962.1432	-4 080.6959
<b>Situation à la fin de l'exercice</b>	<b>12 079.0000</b>	<b>10 302.0000</b>	<b>47 634.9802</b>	<b>45 221.1234</b>
	CHF	CHF	CHF	CHF
Valeur d'un droit	1 163.85	1 075.21	977.16	965.64
+ Produit couru d'un droit	6.15	55.79	6.84	68.36
<b>Valeur d'inventaire d'un droit</b>	<b>1 170.00</b>	<b>1 131.00</b>	<b>984.00</b>	<b>1 034.00</b>
<b>Prix de rachat</b>	<b>1 170.00</b>	<b>1 131.00</b>	<b>984.00</b>	<b>1 034.00</b>

Compte de résultat	Obligations étrangères en CHF		Obligations internationales ex CHF	
	01.01.2010 -31.12.2010 CHF	01.01.2009 -31.12.2009 CHF	01.01.2010 -31.12.2010 CHF	01.01.2009 -31.12.2009 CHF
Revenus liquidité et marché monétaire	92.46	36.59	142.92	76.14
Revenus des valeurs mobilières	363 212.00	618 246.30	1 626 275.16	3 488 979.27
Païement des revenus courus lors de la souscription de droits	-7 670.45	108 774.46	-16 841.50	93 419.18
<b>Total revenus</b>	<b>355 634.01</b>	<b>727 057.35</b>	<b>1 609 576.58</b>	<b>3 582 474.59</b>
Intérêts passifs	0.00	0.00	0.00	0.00
Commission forfaitaire Banque Sarasin & Cie SA	39 602.02	33 795.16	200 405.54	197 106.32
Frais de gestion	3 148.74	5 080.30	12 293.33	22 581.80
Autres charges	6 478.00	4 857.00	24 966.34	22 602.00
Versement des revenus courus lors du rachat de droits	-3 970.60	108 475.50	-11 017.02	248 742.94
<b>Total charges</b>	<b>45 258.16</b>	<b>152 207.96</b>	<b>226 648.19</b>	<b>491 033.06</b>
<b>Produit/perte net(te) (-)</b>	<b>310 375.85</b>	<b>574 849.39</b>	<b>1 382 928.39</b>	<b>3 091 441.53</b>
Gains/pertes en capital réalisé(e)s (-)	70 785.50	33 565.10	-159 798.53	-286 118.50
<b>Bénéfice/perte réalisé(e) (-)</b>	<b>381 161.35</b>	<b>608 414.49</b>	<b>1 223 129.86</b>	<b>2 805 323.03</b>
Gains/pertes en capital non réalisé(e)s (-)	25 230.34	249 786.37	-3 684 602.84	-684 545.13
<b>Bénéfice/perte total(e) (-)</b>	<b>406 391.69</b>	<b>858 200.86</b>	<b>-2 461 472.98</b>	<b>2 120 777.90</b>

#### Le Conseil de Fondation a décidé d'utiliser le bénéfice de la manière suivante

	CHF	CHF
Produit net de l'exercice	310 375.85	1 382 928.39
Report de l'exercice précédent	0.00	0.00
Produit disponible pour la distribution	310 375.85	1 382 928.39
Imputation sur la valeur des droits	-310 375.85	-1 382 928.39
Solde à nouveau	0.00	0.00



# Compartiments en actions

## Actions Suisse

La performance par coûts pour le groupe de placement actions Suisse était de +4,86% et s'est situé à 1,94% au-dessus de l'indice de référence (Suisse performance index).

Fin mai, réduction des valeurs à petite et moyenne capitalisation de surpondération à sous-pondération, au profit des titres du SMI. Septembre, augmentation des actions Suisse (à petite et moyenne capitalisation) de sous-pondération à surpondération. Ces deux transactions ont amélioré la performance par rapport à l'indice de référence.

Une couverture passive du titre SMI a été effectuée. La sélection de titre des sociétés de petite et moyenne capitalisation a entraîné une contribution sélective très positive. Nous avons profité de la surpondération des valeurs industrielles cycliques. Pour les titres, la surpondération de Lem, Edipresse, Schaffner, Ascom, Kaba, Geberit, Galenica, Bossard, Interroll, Bucher et Dätwyler s'est montrée payante. Celle de Bachem, Also, Orell Füssli, Logitech, Elmo et Belimo, par contre, ne s'est pas montrée payante.

## Actions SAST GlobalThematic

Les monnaies étrangères étaient un élément important dans la croissance absolue de la valeur du groupe de placement. Le CHF s'est affirmé face aux grandes monnaies.

L'année a surtout été marquée par les échanges Risk On/Risk Off. Cette activité, et malgré le recul de la volatilité, a maintenu une corrélation élevée intra Asset. Les régions et les secteurs cycliques ont été en tête de la croissance des valeurs, à l'exception de l'Europe où les rendements ont été obérés par l'endettement des États. La distribution

des bénéfiques a favorisé les secteurs de la Corporate Restructuring et du Pricing Power. Pour le premier, les sociétés financières Citigroup et Hartford doivent surtout être cités et pour le Pricing Power, c'est BMW, porté par les consommateurs chinois. Pour le reste, dans notre secteur, Intellectual Property & Excellence Borg Warner et Informatica font parti des titres à la meilleure croissance. Les deux thèmes, pour lesquels nous nous sommes le moins engagés, pointent les croissances les plus faibles: Security of Supply (SOS) et Strong get Stronger. Chez SOS, deux centrales nucléaires d'EDF et des Japan Steel Works, se sont situées nettement en dessous du marché. Les deux ont été vendus. Strong get Stronger contenait encore deux autres valeurs technologiques américaines à haute capitalisation aux performances insuffisantes, Microsoft et Cisco. Toutes deux ont affiché d'importantes pertes en cours d'année.

L'investissement s'appuiera encore sur les secteurs plus cycliques. Nous recommandons donc des valeurs industrielles sélectionnées, malgré le débordement et la liquidation de l'année dernière, face au secteur de faible croissance mais à forte impulsion des fournisseurs d'énergie. Le développement positif des marges après la baisse des coûts durant la récession persévéra certainement et nous continuerons à surveiller certains facteurs (prix élevés de l'énergie, par exemple). Difficilement une ligne directrice plus optimiste sera atteinte au courant de l'année.

## Actions Suisse

Numéro de valeur: 656054

### Structure du compartiment

Santé	22,84 %
Commerce de détail	18,06 %
Industrie et services	17,11 %
Construction	13,14 %
Banques	10,32 %
Assurance	5,38 %
Autres	4,85 %
Biens et services non cycliques	4,11 %
Chimie	3,95 %
Liquidités	0,24 %

### Evolution et performance

Fortune en millions de CHF au 1.1.2011	34,93
Performance 2010 en %	4,86
Performance en % depuis le lancement (1.7.1997)	23,67
Performance en % depuis le lancement (1.7.1997) p. a.	1,59
Commission forfaitaire en % (hors TVA)	0,50

### Les 10 principales positions

SaraSelect (Small- and MidCap)	19,93 %
Nestlé N	19,34 %
Novartis AG N	14,57 %
Roche Holding BJ	9,81 %
UBS AG N	5,61 %
ABB Ltd	4,90 %
CS Group N	4,27 %
Zürich Finance Services N	3,61 %
Cie Financiere Richemont	2,93 %
Syngenta N	2,64 %

## Actions GlobalThematic

Numéro de valeur: 4241685

### Répartition par pays

Amérique du Nord	42,65 %
Europe	23,29 %
Japon	11,69 %
Emerging Markets	5,44 %
Pacifique ex Japon	5,14 %
Multirégional	1,31 %

### Répartition par thèmes de placement

Pricing Power	29,44 %
Intellectual Property and Excellence	23,89 %
Corporate Restructuring	16,73 %
The Strong get Stronger	16,23 %
Security of Supply	13,71 %

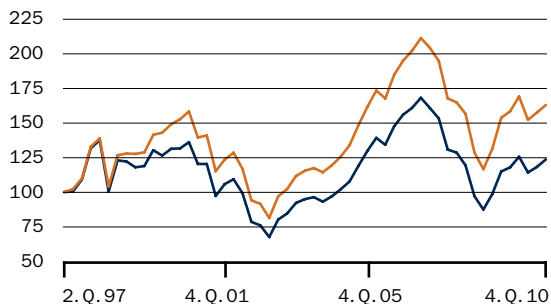
### Evolution et performance

Fortune en millions de CHF au 1.1.2011	100,34
Performance 2010 en %	2,73
Performance en % depuis le lancement (1.8.2008)	-17,20
Performance en % depuis le lancement (1.8.2008) p. a.	-7,54
Commission forfaitaire en % (hors TVA)	0,70

### Les 10 principales positions

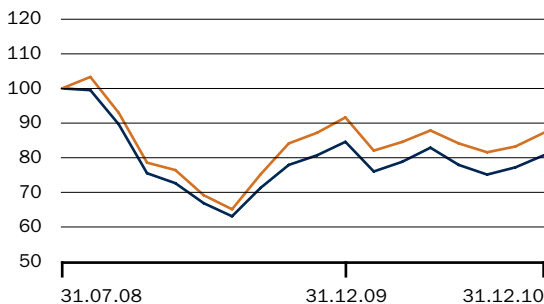
Borg Warner Inc	2,43 %
Barrick Gold Corp	2,34 %
Peabody Energy Corp	2,25 %
Virgin Media Inc	2,21 %
Home Depot Inc	2,06 %
Fresenius Medical Care AG	1,95 %
Occidental Petroleum Corp	1,88 %
Monster Worldwide Inc	1,84 %
Nissan Motor Co Ltd	1,83 %
Novozymes	1,81 %

### Performance



— Compartiment «Actions Suisse»  
— Swiss Performance Index

### Performance



— Compartiment «Actions GlobalThematic»  
— MSCI World Index (Net Return)



# Comptes annuels compartiments en actions

Compte de fortune	Actions Suisse		Actions GlobalThematic	
	31.12.2010 CHF	31.12.2009 CHF	31.12.2010 CHF	31.12.2009 CHF
Avoirs en banque	57 039.70	247 491.45	212 085.29	154 281.99
Valeurs mobilières	34 525 201.51	33 988 831.75	99 449 943.34	107 020 961.80
Autres actifs	387 699.80	359 817.95	875 556.28	1 106 190.78
<b>Fortune totale du fonds</b>	<b>34 969 941.01</b>	<b>34 596 141.15</b>	<b>100 537 584.91</b>	<b>108 281 434.57</b>
./. Engagements	-43 437.58	-3 894.00	-194 398.04	-10 890.00
<b>Fortune nette du fonds</b>	<b>34 926 503.43</b>	<b>34 592 247.15</b>	<b>100 343 186.87</b>	<b>108 270 544.57</b>
<b>Variation de la fortune nette du fonds</b>				
Fortune nette du fonds au début de l'exercice	34 592 247.15	30 776 242.82	108 270 544.57	80 633 946.38
Emissions	11 489 367.48	2 457 814.51	22 427 172.37	20 617 039.97
Rachats	-12 878 158.67	-5 106 904.96	-33 801 094.20	-10 740 309.02
Résultat total	1 723 047.47	6 465 094.78	3 446 564.13	17 759 867.24
<b>Fortune nette du fonds à la fin de l'exercice</b>	<b>34 926 503.43</b>	<b>34 592 247.15</b>	<b>100 343 186.87</b>	<b>108 270 544.57</b>

## Nombre de droits en circulation

	31.12.2010	31.12.2009	31.12.2010	31.12.2009
	Nombre	Nombre	Nombre	Nombre
Situation au début de l'exercice	30 038.6010	32 468.6010	134 391.4213	120 959.0000
Parts émises	9 919.0000	2 504.0000	28 309.0000	27 989.4213
Parts rachetées	-11 048.6010	-4 934.0000	-41 545.0000	-14 557.0000
<b>Situation à la fin de l'exercice</b>	<b>28 909.0000</b>	<b>30 038.6010</b>	<b>121 155.4213</b>	<b>134 391.4213</b>
CHF				
Valeur d'un droit	1 203.85	1 101.27	828.90	777.68
+ Produit couru d'un droit	4.15	50.73	(0.90)	28.32
<b>Valeur d'inventaire d'un droit</b>	<b>1 208.00</b>	<b>1 152.00</b>	<b>828.00</b>	<b>806.00</b>
<b>Prix de rachat</b>	<b>1 208.00</b>	<b>1 152.00</b>	<b>828.00</b>	<b>806.00</b>

**Compte de résultat**

	<b>Actions Suisse</b>		<b>Actions GlobalThematic</b>	
	01.01.2010 -31.12.2010 CHF	01.01.2009 -31.12.2009 CHF	01.01.2010 -31.12.2010 CHF	01.01.2009 -31.12.2009 CHF
Revenus liquidité et marché monétaire	682.13	1 219.90	1 652.73	2 375.20
Revenus des valeurs mobilières	975 318.80	1 855 402.83	1 999 529.28	4 529 598.44
Païement des revenus courus lors de la souscription de droits	-25 577.76	79 325.49	-91 708.45	297 205.03
<b>Total revenus</b>	<b>950 423.17</b>	<b>1 935 948.22</b>	<b>1 909 473.56</b>	<b>4 829 178.67</b>
Intérêts passifs	0.00	0.00	0.00	0.00
Commission forfaitaire Banque Sarasin & Cie SA	184 584.92	166 119.32	696 793.87	651 025.99
Frais de gestion	9 128.21	15 119.50	23 445.13	41 709.80
Autres charges	14 951.90	14 865.00	62 005.13	41 335.00
Versement des revenus courus lors du rachat de droits	-12 092.86	215 756.04	-63 850.81	288 573.98
<b>Total charges</b>	<b>196 572.17</b>	<b>411 859.86</b>	<b>718 393.32</b>	<b>1 022 644.77</b>
<b>Produit/perte net(te) (-)</b>	<b>753 851.00</b>	<b>1 524 088.36</b>	<b>1 191 080.24</b>	<b>3 806 533.90</b>
Gains/pertes en capital réalisé(e)s (-)	559 732.36	-146 657.55	-1 510 613.88	-1 910 725.70
<b>Bénéfice/perte réalisé(e) (-)</b>	<b>1 313 583.36</b>	<b>1 377 430.81</b>	<b>-319 533.64</b>	<b>1 895 808.20</b>
Gains/pertes en capital non réalisé(e)s (-)	409 464.11	5 087 663.97	3 766 097.77	15 864 059.04
<b>Bénéfice/perte total(e) (-)</b>	<b>1 723 047.47</b>	<b>6 465 094.78</b>	<b>3 446 564.13</b>	<b>17 759 867.24</b>

**Le Conseil de Fondation a décidé d'utiliser le bénéfice de la manière suivante**

	CHF	CHF
Produit net de l'exercice	753 851.00	1 191 080.24
Report de l'exercice précédent	0.00	0.00
Produit disponible pour la distribution	753 851.00	1 191 080.24
Imputation sur la valeur des droits	-753 851.00	1 191 080.24
Solde à nouveau	0.00	0.00



# Compartiments

## Développement durable

### Obligations CHF Durable

Le groupe de placement Obligations CHF Durable a obtenu un rendement légèrement moins favorable que l'indice de référence correspondant, avec une augmentation de 3,15%. La stratégie de placement mise en œuvre, et non modifiée pour l'essentiel durant l'exercice, (accent mis sur les obligations d'entreprises, duration sous le niveau du benchmark) a été récompensée au cours du 1<sup>er</sup> semestre. Les forts gains de cours des obligations d'État de grande qualité, surtout les Confédérales, ont coûté quelques points de base dans le segment des longs termes. La duration plus basse que celle de l'indice de référence et la diminution des rendements des obligations d'entreprises par rapport aux titres de l'État, le portefeuille a mieux terminé la 2<sup>e</sup> partie de l'année, marquée par une augmentation sensible des intérêts CHF à long terme.

### Obligations internationales Durables ex CHF

Le portefeuille obligataire international à gestion durable s'est tassé avec -5,37% par rapport à l'indice de benchmark, qui a enregistré des pertes de -5,20%. Les pertes s'expliquent surtout par la forte dépréciation des monnaies étrangères face au CHF. La courte duration du portefeuille ainsi que la surpondération en obligations de sociétés, ont contribué à une croissance positive de la monnaie locale. La duration des groupes de placement était nettement plus courte que la duration du benchmark et a permis d'amortir la hausse générale des taux d'intérêt vers la fin de l'année.

### Actions Suisse Durable

Le groupe de placement a augmenté sa valeur de 5,44%, 2,52% de plus que le SPI avec 2,92%. Les placements se concentraient sur les valeurs de petites et moyennes capitalisations des titres importants du secteur sanitaire et financier et cette stratégie s'est montrée payante. Les poussées des performances des petites entreprises leur ont permis de gagner jusqu'à 100%, alors que des grandes entreprises stagnent ou enregistrent des rendements négatifs. Deux nouvelles valeurs américaines de l'index (du secteur énergétique) affichent une pondération de 2,5% et 1,8% respectivement. Le groupe de placement ne peut pas investir dans ces entreprises pour des raisons de durabilité. La catastrophe écologique du Golfe du Mexique a fait chuter ses actions vers le milieu de l'année, se récupérant peu à la fin de l'exercice.

### Actions International Durable ex Suisse

Le groupe de placement a enregistré une perte de valeur de 2,17%, et se situe en dessous de la valeur benchmark qui est à +0,77%. L'année a été marquée par de fortes variations des performances. Une reprise forte suivait des mois faibles. Le positionnement des titres a ainsi été rendu plus difficile, car une nouvelle orientation devait être adoptée en fonction des résultats du mois écoulé. Les apports des performances issues des allocations sectorielles et des titres ont généralement eu des répercussions positives. Les positions affichant des valeurs importantes dans le portefeuille ont obtenu des rendements dépassant la moyenne. Les allocations par pays et monnaies ont, par contre, affiché un comportement négatif.

### Développement durable Obligations en CHF

Numéro de valeur: 1474340

#### Structure du compartiment

Banques et sociétés financières	36,25%
Industrie et autres	34,14%
Confédération, cantons et communes	10,52%
Emprunts d'Etats étrangers et garantis par l'Etat	7,52%
Centrales de lettres de gage	5,56%
Banques cantonales	4,36%
Liquidités en CHF	1,65%

#### Evolution et performance

Fortune en millions de CHF au 1.1.2011	84,86
Duration Macaulay	4,86
Performance 2010 en %	3,15
Performance en % depuis le lancement (1.11.2002)	24,76
Performance en % depuis le lancement (1.11.2002) p. a.	2,75
Commission forfaitaire en % (hors TVA)	0,40

#### 10 positions durables représentatives

1,375% Raiffeisen Schweiz Gen. 2017 CHF	2,58%
2,250% Nordkorea Bank 2016 CHF	2,06%
2,375% SPI Electricity & Gas Aus 2015 CHF	1,82%
1,125% PFBK Schweiz. Hypo. Inst. 2016 CHF	1,40%
2,000% Coop Genossenschaft 2016 CHF	1,35%
1,750% CIBC Emt-Notes 2017 CHF	1,31%
3,500% Swisscom AG 2014 CHF	1,29%
3,250% Hilti AG 2014 CHF	1,27%
2,500% Repower AG 2016 CHF	1,23%
2,125% Eurofima 2017 CHF	1,22%

### Développement durable Obligations int. ex CHF

Numéro de valeur: 1474342

#### Structure du compartiment

Monnaies de la zone dollar	42,27%
EUR	28,96%
JPY	18,85%
Reste de l'Europe	9,23%
Liquidités	0,69%

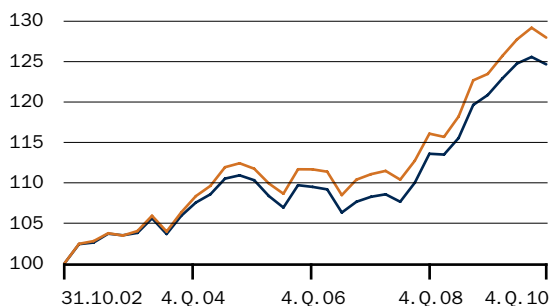
#### Evolution et performance

Fortune en millions de CHF au 1.1.2011	11,97
Duration Macaulay	4,48
Performance 2010 en %	-5,37
Performance en % depuis le lancement (1.11.2002)	6,92
Performance en % depuis le lancement (1.11.2002) p. a.	0,82
Commission forfaitaire en % (hors TVA)	0,50

#### 10 positions durables représentatives

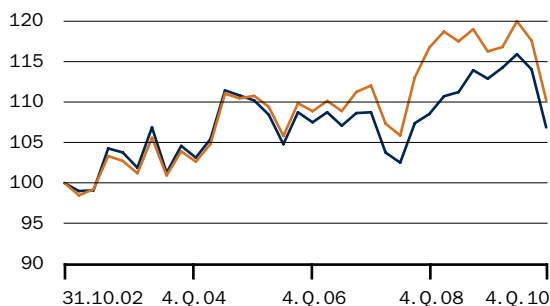
3,500% République fédérale d'Allemagne 2019 EUR	4,98%
8,500% Holcim Finance 2012 AUD	2,54%
1,400% Development Bank of Japan 2012 JPY	2,34%
2,250% SAP AG 2013 EUR	2,12%
5,125% Eurofima Notes 2012 USD	1,86%
2,125% Hewlett-Packard Notes 2015 USD	1,55%
6,125% Tesco Pic Emt-Notes 2022 GBP	1,40%
5,200% Microsoft Corp Notes 2039 USD	1,18%
4,750% Linde Finance EMT-Notes 2017 EUR	1,17%
4,250% Rabobank Nederland Emt-Notes 2014 NOK	0,84%

#### Performance



— Compartiment «Développ. durable Obligations en CHF»  
 — Swiss Bond Index AAA-BBB

#### Performance



— Compartiment «Développ. durable Obligations int. ex CHF»  
 — Citigroup WGBI ex CHF

## Développement durable Actions Suisse

Numéro de valeur: 1474343

### Structure du compartiment

Santé	27,92 %
Biens de consommation non cycliques	27,60 %
Finance	20,82 %
Industrie	20,62 %
Service consommateurs	1,20 %
Matériaux de base	1,20 %
Liquidités	0,64 %

### Evolution et performance

Fortune en millions de CHF au 1.1.2011	50,39
Performance 2010 en %	5,44
Performance en % depuis le lancement (1.11.2002)	66,60
Performance en % depuis le lancement (1.11.2002) p. a.	6,45
Commission forfaitaire en % (hors TVA)	0,60

### 10 positions durables représentatives

ABB N	5,37 %
Georg Fischer AG N	2,37 %
SGS Ltd N	2,06 %
Holcim Ltd N	2,00 %
Forbo Holding AG N	1,64 %
Sulzer AG N	1,50 %
Schindler Holding AG	1,30 %
Sika AG	1,14 %
Geberit AG N	1,01 %
Belimo Holding AG	1,01 %

## Développement durable Actions int. ex Suisse

Numéro de valeur: 1474344

### Structure du compartiment

Amérique du Nord	48,28 %
Europe divers	24,06 %
Grande-Bretagne	10,79 %
Extrême-Orient	8,71 %
Marchés émergents	5,79 %
Liquidités	2,37 %

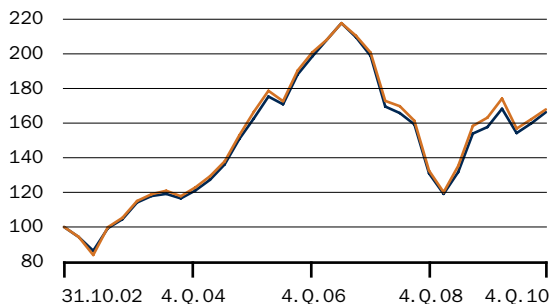
### Evolution et performance

Fortune en millions de CHF au 1.1.2011	33,83
Performance 2010 en %	-2,17
Performance en % depuis le lancement (1.11.2002)	-0,70
Performance en % depuis le lancement (1.11.2002) p. a.	-0,09
Commission forfaitaire en % (hors TVA)	0,70

### 10 positions durables représentatives

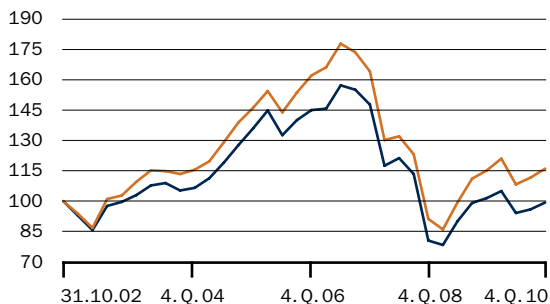
Atlas Copco	2,54 %
BG Group	2,45 %
Komatsu	2,38 %
Air Products	2,35 %
Deere & Co	2,10 %
Ecolab Inc	2,02 %
Whole Foods Market	1,65 %
Nalco Holding	1,52 %
United Natural Foods	1,49 %
Tokyo Gas	1,37 %

### Performance



— Compartiment «Développ. durable Actions Suisse»  
— Swiss Performance Index

### Performance



— Compartiment «Développ. durable Actions int. ex Suisse»  
— MSCI World ex Suisse (Net Return)

# Comptes annuels compartiments Développement durable

Compte de fortune	Développement durable Obligations en CHF		Développement durable Obligations intern. ex CHF	
	31.12.2010 CHF	31.12.2009 CHF	31.12.2010 CHF	31.12.2009 CHF
Avoirs en banque	1 408 092.61	1 514 262.15	413 455.03	484 929.64
Valeurs mobilières	82 282 018.65	69 171 677.50	11 407 660.06	9 545 762.25
Instruments financiers dérivés	0.00	0.00	-34 319.45	-22 249.83
Autres actifs	1 263 255.25	1 072 129.14	203 456.95	177 089.36
<b>Fortune totale du fonds</b>	<b>84 953 366.51</b>	<b>71 758 068.79</b>	<b>11 990 252.59</b>	<b>10 185 531.42</b>
./.. Engagements	-93 658.91	-15 105.00	-17 447.92	-2 086.00
<b>Fortune nette du fonds</b>	<b>84 859 707.60</b>	<b>71 742 963.79</b>	<b>11 972 804.67</b>	<b>10 183 445.42</b>
<b>Variation de la fortune nette du fonds</b>				
Fortune nette du fonds au début de l'exercice	71 742 963.79	71 338 937.61	10 183 445.42	14 826 380.44
Emissions	17 615 534.81	8 185 917.40	3 967 989.43	2 336 822.65
Rachats	-6 962 455.60	-12 048 503.83	-1 447 028.95	-7 403 069.46
Résultat total	2 463 664.60	4 266 612.61	-731 601.23	423 311.79
<b>Fortune nette du fonds à la fin de l'exercice</b>	<b>84 859 707.60</b>	<b>71 742 963.79</b>	<b>11 972 804.67</b>	<b>10 183 445.42</b>
<b>Nombre de droits en circulation</b>				
	31.12.2010 Nombre	31.12.2009 Nombre	31.12.2010 Nombre	31.12.2009 Nombre
Situation au début de l'exercice	61 067.6647	64 603.6647	9 421.4940	14 275.4940
Parts émises	14 792.0000	7 232.0000	3 628.0000	2 207.0000
Parts rachetées	-5 860.0000	-10 768.0000	-1 349.0000	-7 061.0000
<b>Situation à la fin de l'exercice</b>	<b>69 999.6647</b>	<b>61 067.6647</b>	<b>11 700.4940</b>	<b>9 421.4940</b>
	CHF	CHF	CHF	CHF
Valeur d'un droit	1 187.32	1 148.82	994.60	1 051.36
+ Produit couru d'un droit	24.68	26.18	28.40	29.64
<b>Valeur d'inventaire d'un droit</b>	<b>1 212.00</b>	<b>1 175.00</b>	<b>1 023.00</b>	<b>1 081.00</b>
<b>Prix de rachat</b>	<b>1 211.00</b>	<b>1 174.00</b>	<b>1 020.00</b>	<b>1 078.00</b>

Compte de résultat	Développement durable Obligations en CHF		Développement durable Obligations intern. ex CHF	
	01.01.2010 -31.12.2010 CHF	01.01.2009 -31.12.2009 CHF	01.01.2010 -31.12.2010 CHF	01.01.2009 -31.12.2009 CHF
Revenus liquidité et marché monétaire	8 336.48	8 384.54	810.46	1 507.98
Revenus des valeurs mobilières	2 056 698.54	2 050 304.02	385 312.98	406 809.70
Païement des revenus courus lors de la souscription de droits	195 656.48	119 307.60	51 175.40	40 043.35
<b>Total revenus</b>	<b>2 260 691.50</b>	<b>2 177 996.16</b>	<b>437 298.84</b>	<b>448 361.03</b>
Intérêts passifs	0.00	307.29	537.41	1 691.31
Commission forfaitaire Banque Sarasin & Cie SA	325 507.82	293 811.08	62 231.56	60 826.83
Frais de gestion	38 949.33	66 335.00	5 857.44	11 217.20
Autres charges	76 343.63	66 590.00	10 272.49	11 528.00
Versement des revenus courus lors du rachat de droits	92 537.64	151 627.17	26 052.60	83 842.54
<b>Total charges</b>	<b>533 338.42</b>	<b>578 670.54</b>	<b>104 951.50</b>	<b>169 105.88</b>
<b>Produit/perte net(te) (-)</b>	<b>1 727 353.08</b>	<b>1 599 325.62</b>	<b>332 347.34</b>	<b>279 255.15</b>
Gains/pertes en capital réalisé(e)s (-)	635 924.37	400 475.43	139 118.71	-568 316.96
<b>Bénéfice/perte réalisé(e) (-)</b>	<b>2 363 277.45</b>	<b>1 999 801.05</b>	<b>471 466.05</b>	<b>-289 061.81</b>
Gains/pertes en capital non réalisé(e)s (-)	100 387.15	2 266 811.56	-1 203 067.28	712 373.60
<b>Bénéfice/perte total(e) (-)</b>	<b>2 463 664.60</b>	<b>4 266 612.61</b>	<b>-731 601.23</b>	<b>423 311.79</b>

#### Le Conseil de Fondation a décidé d'utiliser le bénéfice de la manière suivante

	CHF	CHF
Produit net de l'exercice	1 727 353.08	332 347.34
Report de l'exercice précédent	0.00	0.00
Produit disponible pour la distribution	1 727 353.08	332 347.34
Imputation sur la valeur des droits	-1 727 353.08	-332 347.34
Solde à nouveau	0.00	0.00

Compte de fortune	Développement durable Actions Suisse		Développement durable Actions int. ex Suisse	
	31.12.2010 CHF	31.12.2009 CHF	31.12.2010 CHF	31.12.2009 CHF
Avoirs en banque	319 756.52	543 397.29	797 871.82	395 882.48
Valeurs mobilières	49 942 951.48	54 455 198.90	32 451 435.08	48 439 387.10
Autres actifs	218 213.69	127 787.81	103 818.23	1 045.33
<b>Fortune totale du fonds</b>	<b>50 480 921.69</b>	<b>55 126 384.00</b>	<b>33 353 125.13</b>	<b>48 836 314.91</b>
./. Engagements	-89 210.64	-11 494.00	-71 180.75	-10 184.00
<b>Fortune nette du fonds</b>	<b>50 391 711.05</b>	<b>55 114 890.00</b>	<b>33 281 944.38</b>	<b>48 826 130.91</b>
<b>Variation de la fortune nette du fonds</b>				
Fortune nette du fonds au début de l'exercice	55 114 890.00	31 819 069.03	48 826 130.91	36 391 007.91
./. Distribution	0.00	0.00	0.00	0.00
Emissions	5 897 961.94	16 893 930.83	6 370 370.15	7 516 021.18
Rachats	-13 463 573.84	-3 624 981.38	-20 799 499.79	-5 485 471.66
Résultat total	2 842 432.95	10 026 871.52	-1 115 056.89	10 404 573.48
<b>Fortune nette du fonds à la fin de l'exercice</b>	<b>50 391 711.05</b>	<b>55 114 890.00</b>	<b>33 281 944.38</b>	<b>48 826 130.91</b>
<b>Nombre de droits en circulation</b>				
	31.12.2010 Nombre	31.12.2009 Nombre	31.12.2010 Nombre	31.12.2009 Nombre
Situation au début de l'exercice	34 893.4987	24 279.9181	48 090.0000	45 257.0000
Parts émises	3 732.0000	13 123.5806	6 280.0000	8 645.0000
Parts rachetées	-8 381.0000	-2 510.0000	-20 869.0000	-5 812.0000
<b>Situation à la fin de l'exercice</b>	<b>30 244.4987</b>	<b>34 893.4987</b>	<b>33 501.0000</b>	<b>48 090.0000</b>
	CHF	CHF	CHF	CHF
Valeur d'un droit	1 634.90	1 555.10	981.66	1 005.04
+ Produit couru d'un droit	31.10	24.90	11.34	9.96
<b>Valeur d'inventaire d'un droit</b>	<b>1 666.00</b>	<b>1 580.00</b>	<b>993.00</b>	<b>1 015.00</b>
<b>Prix de rachat</b>	<b>1 663.00</b>	<b>1 577.00</b>	<b>990.00</b>	<b>1 011.00</b>

Compte de résultat	Développement durable Actions Suisse		Développement durable Actions int. ex Suisse	
	01.01.2010 -31.12.2010 CHF	01.01.2009 -31.12.2009 CHF	01.01.2010 -31.12.2010 CHF	01.01.2009 -31.12.2009 CHF
Revenus liquidité et marché monétaire	3 352.71	4 465.79	24 771.04	2 986.65
Revenus des valeurs mobilières	1 499 809.75	901 404.97	1 015 670.62	865 006.60
Païement des revenus courus lors de la souscription de droits	123 792.40	359 723.12	50 057.65	47 996.82
<b>Total revenus</b>	<b>1 626 954.86</b>	<b>1 265 593.88</b>	<b>1 090 499.31</b>	<b>915 990.07</b>
Intérêts passifs	0.00	0.00	69.50	195.44
Commission forfaitaire Banque Sarasin & Cie SA	341 743.13	260 663.18	310 033.66	310 169.82
Frais de gestion	27 758.77	38 245.10	25 965.36	39 741.35
Autres charges	56 973.31	36 608.00	204 580.12	40 970.60
Versement des revenus courus lors du rachat de droits	259 923.94	61 185.62	170 078.30	45 804.34
<b>Total charges</b>	<b>686 399.15</b>	<b>396 701.90</b>	<b>710 726.94</b>	<b>436 881.55</b>
<b>Produit/perte net(te) (-)</b>	<b>940 555.71</b>	<b>868 891.98</b>	<b>379 772.37</b>	<b>479 108.52</b>
Gains/pertes en capital réalisé(e)s (-)	754 449.34	-1 352 073.59	-589 043.66	-4 443 986.19
<b>Bénéfice/perte réalisé(e) (-)</b>	<b>1 695 005.05</b>	<b>-483 181.61</b>	<b>-209 271.29</b>	<b>-3 964 877.67</b>
Gains/pertes en capital non réalisé(e)s (-)	1 147 427.90	10 510 053.13	-905 785.60	14 369 451.15
<b>Bénéfice/perte total(e) (-)</b>	<b>2 842 432.95</b>	<b>10 026 871.52</b>	<b>-1 115 056.89</b>	<b>10 404 573.48</b>

#### Le Conseil de Fondation a décidé d'utiliser le bénéfice de la manière suivante

	CHF	CHF
Produit net de l'exercice	940 555.71	379 772.37
Report de l'exercice précédent	0.00	0.00
Produit disponible pour la distribution	940 555.71	379 772.37
Majoration des droits par imputation du produit net	-940 555.71	-379 772.37
Solde à nouveau	0.00	0.00

# Immobilier durable Suisse

La Fondation de placement Sarasin a lancé, en décembre 2009, le nouveau groupe de placement «Immobilier durable Suisse». Le portefeuille de valeurs a démarré avec un volume de souscription en première émission de 172,7 millions CHF. En décembre 2010, la deuxième émission a lancé un volume de souscription de 100 millions de CHF. Le volume de souscription a plus que doublé cette année et des réductions massives ont dû être effectuées. 35 millions de CHF, des 100 millions de CHF, ont été immédiatement comptabilisés au titre de l'exercice de référence. Les 65 millions de CHF restant seront appelés courant 2011 en une ou deux tranches. La Commission des placements du groupe de placement «Immobilier durable Suisse» s'est réunie six fois en 2010.

Deux autres objets ont été ajoutés en 2010 à ceux déjà inclus dans le portefeuille à la fin 2009. Pour une part, un nouveau lotissement doit être construit avec quatre immeubles collectifs à Wittenbach (SG), habitable avant avril 2012. Et d'autre part, un contrat a été signé pour 3 étages dans une propriété par étage d'un immeuble de bureaux comprenant six étages à Lucerne. Les 3 étages sont loués à 100% moyennant des contrats à bail de longue durée.

Les propriétés enregistrées dès 2009 à Bäretswil (ZH) ont été achevées fin 2010 et sont à présent occupées.

La décision a été prise de placer une installation photovoltaïque sur le toit du centre de soins de Berne. Celle-ci fournira maintenant une partie de l'énergie nécessaire à l'immeuble.

Au printemps 2011, un autre objet de logements et un nouvel objet de locaux professionnels compléteront le portefeuille. De plus, deux autres objets immobiliers importants de logements sont à l'étude en ce moment.

Pour la première émission et l'année boursière 2010, les frais forfaitaires ainsi que les autres redevances (chambre fiduciaire de la construction, mandat de recherche et qualification de durabilité) ont été réduits de 50%. Les frais forfaitaires continueront à bénéficier de la réduction durant l'exercice 2011. Les frais forfaitaires ne seront pas prélevés pour l'instant sur les montants en liquide.

**Tableau de bord <sup>1)</sup>**

Taux de défaillance des revenus locatifs (taux de perte de recettes)	12,56 %
Taux de financement extérieur	0,00 %
Résultat d'exploitation (marge EBIT)	71,28 %
Taux des frais d'exploitation (TER <sub>ISA</sub> )	0,18 %
Rendement du capital propre (ROE)	-0,15 %
Rendement par distribution <sup>2)</sup>	0,00 %
Taux de distribution (payout ratio) <sup>2)</sup>	0,00 %
Rendement net des constructions achevées	4,95 %
Rendement de placement	0,74 %

<sup>1)</sup> La définition du tableau de bord s'effectue selon les informations spécialisées de la CAFP (Conférence des Administrateurs des Fondations de Placement)

<sup>2)</sup> Aucune distribution de dividendes ne sera effectuée actuellement

## Biens au 31.12.2010



### Aarberg BE, Spinsstrasse 2e et 2f

Description	Nouvelle construction de deux immeubles d'habitation avec 20 logements
Coûts d'investissement	9,1 millions CHF
Année de construction	2009
Taux de location	68%



### Wittenbach SG, Bettenwiesenstrasse

Description	Nouvelle construction de quatre immeubles collectifs avec 62 logements.
	Norme Minergie
Coûts d'investissement	24 millions CHF
Habitable au	06./07.2011 / 02./04.2012
Taux de location	89%



### Bäretswil ZH, Kirchstrasse 6a, 6b et 8

Description	Nouvelle construction de trois immeubles collectifs avec 27 logements
Coûts d'investissement	12,5 millions CHF
Année de construction	2010
Taux de location	86%



### Berne, Freiburgstrasse 133

Description	Nouvelle construction d'un centre de formation pour les professions sanitaires.
	Norme Minergie
Coûts d'investissement	60,7 millions CHF
Habitable au	1.10.2011
Taux de location	100%



### Aarau Rohr AG, Fuchswinkel

Description	Nouvelle construction de trois immeubles collectifs avec 57 logements.
	Norme Minergie
Coûts d'investissement	23,9 millions CHF
Habitable au	1.4./1.5./1.7.2011
Taux de location	97%



### Luzern, Landenbergstrasse

Description	Immeuble de bureaux déjà existant dans une propriété par étage
Coûts d'investissement	10,7 millions CHF
Année de construction	1984
Taux de location	100%

# Compte annuel Immobilier durable Suisse

Compte de fortune	Coûts de revient		Valeurs fiduciaires	
	31.12.2010	31.12.2009	31.12.2010	31.12.2009
Actifs	CHF	CHF	CHF	CHF
<b>Biens immobiliers</b>				
Terrains constructibles (biens susceptibles de démolition inclus)	0.00	0.00	0.00	0.00
Constructions commencées (terrains inclus)	73 325 815.75	25 816 000.00	73 325 815.75	25 816 000.00
Constructions terminées (terrains inclus)	32 400 660.85	9 102 535.75	32 430 000.00	8 930 000.00
<b>Total biens immobiliers</b>	<b>105 726 476.75</b>	<b>34 918 535.75</b>	<b>105 755 815.75</b>	<b>34 746 000.00</b>
<b>Autres actifs</b>				
Créances à court terme	132 696.21	96 297.21	132 696.21	96 297.21
Acomptes	0.00	0.00	0.00	0.00
Actif de régularisation	0.00	0.00	0.00	0.00
Liquidités (avoirs à vue)	66 578 785.63	59 534 964.16	66 578 785.63	59 534 964.16
Avances à terme fixe	40 000 000.00	0.00	40 000 000.00	0.00
Participations	0.00	0.00	0.00	0.00
<b>Total des autres actifs</b>	<b>106 711 481.84</b>	<b>59 631 261.37</b>	<b>106 711 481.84</b>	<b>59 631 261.37</b>
<b>Actif total</b>	<b>212 437 958.44</b>	<b>94 549 797.12</b>	<b>212 467 297.59</b>	<b>94 377 261.37</b>
<b>Passif</b>				
Hypothèques	0.00	0.00	0.00	0.00
Provisions	-2 305 800.00	-1 055 800.00	-2 305 800.00	-1 055 800.00
Engagements à court terme	-175 217.70	-101 303.45	-175 217.70	-101 303.45
Passif de régularisation	-186 748.30	-4 832.30	-186 748.30	-4 832.30
<b>Total capitaux extérieurs</b>	<b>-2 667 766.00</b>	<b>-1 161 935.75</b>	<b>-2 667 766.00</b>	<b>-1 161 935.75</b>
<b>Actif net avant impôts estimatifs de liquidation</b>	<b>209 770 192.44</b>	<b>93 387 861.37</b>	<b>209 799 531.59</b>	<b>93 215 325.62</b>
./. Impôts différés	0.00	0.00	0.00	0.00
<b>Actif net</b>	<b>209 770 192.44</b>	<b>93 387 861.37</b>	<b>209 799 531.59</b>	<b>93 215 325.62</b>
<b>Valeur de l'inventaire par préention</b>			<b>1 007.36</b>	<b>1 000.00</b>

**Compte de fortune****Valeurs fiduciaires**

	31.12.2010	31.12.2009
	CHF	CHF
<b>Modification de l'actif net</b>		
Actif net au début de la période donnée	93 215 325.62	0.00
Dividendes annuels ordinaires	0.00	0.00
Dépenses pour réclamations	115 052 457.27	93 215 000.00
Rachats de réclamations	0.00	0.00
Autres réclamations négociables	0.00	0.00
Résultat total	1 531 748.27	325.62
Modification des provisions	0.00	0.00
<b>Actif total à la fin de la période donnée</b>	<b>209 799 531.59</b>	<b>93 215 325.62</b>
<b>Développement des réclamations en circulation</b>		
Stock au début de la période donnée	93 215.0000	0.0000
Réclamations payées	115 052.4577	93 215.0000
Réclamations rachetées	0.0000	0.0000
<b>Nombre de réclamations en circulation</b>	<b>208 267.4577</b>	<b>93 215.0000</b>

<b>Compte de résultat</b>	<b>01.01.–31.12.2010</b>	<b>01.01.–31.12.2009</b>
	CHF	CHF
Revenu locatif	1 060 990.00	124 275.00
./. Manque à gagner (bien vacant)	-133 220.00	-58 440.75
./. Pertes pour recouvrement	0.00	0.00
<b>Total revenus locatifs nets</b>	<b>927 770.00</b>	<b>65 834.25</b>
Autres revenus des biens immobiliers	0.00	0.00
<b>Total revenus des biens immobiliers</b>	<b>927 770.00</b>	<b>0.00</b>
Entretien	-19 096.00	0.00
Réparation	0.00	0.00
<b>Total maintenance des biens immobiliers</b>	<b>-19 096.00</b>	<b>0.00</b>
Approvisionnement et évacuation (déchets)	0.00	0.00
Frais chauffage et frais accessoires non compensables	-2 170.15	-2 922.30
Perte de créances	0.00	0.00
Assurances	-4 105.00	-804.65
Honoraires de gestion	-44 023.30	0.00
Coûts de location et de publication	-30 245.70	-674.45
Impôts et taxes	-12 718.40	0.00
Appels d'offres biens mobiliers et meubles	0.00	0.00
Autres charges d'exploitation	0.00	0.00
<b>Total charges d'exploitation</b>	<b>-93 262.55</b>	<b>-4 401.40</b>
Provision réparations futur	0.00	0.00
<b>Résultat d'exploitation</b>	<b>815 411.45</b>	<b>61 432.85</b>
Intérêts créanciers	213 978.30	2 041.02
Intérêts intercalaires	0.00	0.00
Intérêts pour droit de construction	0.00	0.00
Remboursement obtenu de tiers	0.00	0.00
Autres revenus	0.00	0.00
<b>Total autres revenus</b>	<b>213 978.30</b>	<b>2 041.02</b>
Intérêts hypothécaires	0.00	0.00
Autres intérêts supportés	0.00	0.00
Intérêts pour droit de construction	0.00	0.00
<b>Total coût de financement</b>	<b>0.00</b>	<b>0.00</b>

<b>Compte de résultat</b>	<b>01.01.-31.12.2010</b>	<b>01.01.-31.12.2009</b>
	CHF	CHF
Honoraire de direction	-175 953.53	0.00
Frais d'estimation et d'audit	-3 633.25	0.00
Autres frais de gestion	-1 285 972.30	-1 055 800.00
<b>Total frais de gestion</b>	<b>-1 465 559.08</b>	<b>-1 055 800.00</b>
Achat en recettes courantes de dépenses pour créances	1 766 042.70	1 165 187.50
./. Alignement des recettes courantes lors du rachat de créances	0.00	0.00
<b>Total recettes/dépenses sur droits de retransmission</b>	<b>1 766 042.70</b>	<b>1 165 187.50</b>
<b>Résultat net de l'exercice comptable</b>	<b>1 329 873.37</b>	<b>172 861.37</b>
Bénéfice/perte sur capital	0.00	0.00
<b>Total bénéfices/pertes sur capital</b>	<b>0.00</b>	<b>0.00</b>
<b>Bénéfices réalisés dans l'année comptable</b>	<b>1 329 873.37</b>	<b>172 861.37</b>
Bénéfices/pertes non réalisés	201 874.90	-172 535.75
./. Modification des impôts différés	0.00	0.00
<b>Total bénéfices/pertes non réalisés</b>	<b>201 874.90</b>	<b>-172 535.75</b>
<b>Bénéfice total de l'année comptable</b>	<b>1 531 748.27</b>	<b>325.62</b>

#### **Attribution du résultat**

	CHF	CHF
Bénéfice net de l'exercice comptable	1 329 873.37	172 861.37
Bénéfices non prévus pour distribution de dividendes (écart dépenses et retraits)	0.00	0.00
Bénéfices réservés pour la distribution de dividendes	1 329 873.37	172 861.37
Bénéfices réservés pour le réinvestissement	-1 329 873.37	-172 861.37
Report à nouveau	0.00	0.00

# Compte annuel fortune de la Fondation

## Bilan

	31.12.2010		31.12.2009	
	CHF	CHF	CHF	CHF
<b>Liquidités</b>				
Liquidités Banque Sarasin & Cie SA		180 913.87		91 057.51
<b>Autres actifs</b>				
Administration fédérale des contributions, Berne		936.63		475.47
Actifs transitoires		103 523.67		0.00
<b>Actifs</b>		<b>285 374.17</b>		<b>91 532.98</b>
Passifs transitoires		168 948.12		55 074.51
<b>Capital de la Fondation</b>				
Capital au 1 <sup>er</sup> janvier	36 458.47		34 465.45	
Report 2009	-2 165.45			36 458.47
Excédent de l'exercice	82 133.03	116 426.05	1 993.02	<b>91 532.98</b>
<b>Passifs</b>		<b>285 374.17</b>		

## Compte d'exploitation

	2010	2010	2009	2009
	Charges CHF	Produits CHF	Charges CHF	Produits CHF
Apports des cofondateurs		4 000.00		1 734.55
Reprise des frais de gestion de la comptabilité des fonds		1 159 129.88*		441 050.67
Rémunération des avoirs bancaires		1 317.60		1 358.47
Frais de gestion	1 082 314.45*		442 150.67	
<b>Excédent de l'exercice</b>	<b>82 133.03</b>		<b>1 993.02</b>	
	1 164 447.48	1 164 447.48	444 143.69	444 143.69

\* La facturation pour la comptabilité est à présent incluse.

# Annexes 2010

## **Informations générales sur la Fondation de placement et explications**

### **Acte de fondation, statuts, règlement et directives de placement**

La Fondation de placement Sarasin a été créée à Bâle le 4 juillet 1991 (inscription au registre du commerce le 4 septembre 1991). Les statuts et le règlement ont été mis à jour, approuvés par l'Assemblée des cofondateurs le 3 mai 2001, et sont entrés en vigueur le 1<sup>er</sup> janvier 2002. Ils remplacent les dispositions statutaires et réglementaires de la deuxième édition de décembre 1996, modifications du 4 mai 1998 incluses, et ont été expédiés à tous les cofondateurs le 22 janvier 2002.

### **But**

La Fondation de placement Sarasin est une fondation au sens des articles 80 et suivants du Code civil suisse. Elle a pour but de placer dans des titres et dans des biens immobiliers, de façon optimale et sous gestion collective, des capitaux exclusivement consacrés à la prévoyance professionnelle, qui lui sont confiés par des institutions de prévoyance des deuxième et troisième piliers, afin de promouvoir la prévoyance professionnelle. La Fondation a son siège à Bâle.

### **Autorité de surveillance**

La Fondation est placée sous la surveillance de l'Office fédéral des assurances sociales (OFAS). Le 14 décembre 2010, l'autorité de contrôle a confirmé l'absence d'observation pour le rapport sur l'exercice 2009. Elle a émis, parallèlement, la recommandation de procéder dans la mesure du possible à la répartition des excédents des

valeurs mobilières. SAST appliquera cette recommandation pour la première fois à l'exercice 2011.

### **Organisation**

Les organes de la Fondation de placement Sarasin sont l'Assemblée des cofondateurs et le Conseil de Fondation.

#### Assemblée des cofondateurs

L'Assemblée des cofondateurs a pour tâches d'approuver les statuts et le règlement, d'élire les membres du Conseil de Fondation et de désigner l'organe de révision, d'approuver les rapports annuels du Conseil de Fondation et de l'organe de révision et d'accepter les comptes annuels.

#### Conseil de Fondation

Le Conseil de Fondation porte la responsabilité de la Fondation au sens de l'article 52 de la LPP. Il est responsable de la réalisation des buts de la Fondation et du respect des dispositions légales, statutaires et réglementaires ainsi que des directives de l'autorité de surveillance. Il détient toutes les compétences qui ne relèvent pas de l'Assemblée, de l'organe de révision ou de l'autorité de surveillance. Il représente la Fondation vis-à-vis des tiers. Il est aussi habilité à déléguer des tâches. Enfin, le Conseil de Fondation fixe, pour chaque compartiment, l'organisation, l'objectif et les marges de fluctuation spécifiques dans les directives de placement.

Le Conseil de fondation est composé d'au moins sept membres. La Fondation est autorisée à désigner au moins trois représentants au Conseil de fondation. Par ailleurs, les membres du Conseil de fondation doivent

être élus par l'assemblée parmi les représentants des fondateurs (en application de l'article 7.4 des statuts). Actuellement, ce sont:

- M. A. Prepoudis, président du Conseil de fondation, Banque Sarasin & Cie SA
- M. Dr. W. Stoecklin, vice-président, Pensionskasse Manor AG
- M. N. Germann, Fondation de placement Migros
- M. H.-U. Stauffer, Fondation Abendrot
- M. M. C. Theurillat, Fondation de prévoyance en faveur du personnel de la Fondation Merian Iselin
- M. H. Flückiger, Banque Sarasin & Cie SA
- M. N. Ossenbrink, Banque Sarasin & Cie SA

#### **Organe de révision**

Suisse Révision SA, Bâle, est un organe de révision indépendant de la Fondation, de la fondatrice, des membres du Conseil de Fondation et de la direction d'un point de vue organisationnel, relationnel et économique. Il vérifie que l'activité du Conseil de Fondation, de la direction et des autres organes et comités mandatés par le Conseil de Fondation est conforme aux dispositions des statuts et du règlement de la Fondation, aux directives de placement et à la législation. Il contrôle également la comptabilité et les comptes annuels de la Fondation et établit un rapport à l'intention de l'Assemblée des cofondateurs et de l'autorité de surveillance.

#### **Responsables désignés**

##### Direction

La direction est assumée par M. H. Kämpf, lequel rend compte au Conseil de Fondation. La Fondation de placement Sarasin est représentée par la direction à la CAFP (Confé-

rence des Administrateurs de Fondations de Placement) et, partant, est tenue à ses critères de qualité.

##### Gestion de portefeuille

La sélection des titres et leur répartition par pays et par branche sont effectuées en accord avec les directives de placement du Conseil de Fondation.

##### Comptabilité

La comptabilité et les évaluations pour les groupes de placement du portefeuille titres sont confiées à RBC Dexia Investor Services Bank S.A., Zurich. La comptabilité du groupe de placement «Immobilier durable Suisse» sera tenue par le cabinet DR. MEYER Asset Management AD de Berne. L'évaluation annuelle de la valeur vénale des biens est confiée à la société Privera AG de Berne.

#### **Règles d'évaluation et de présentation des comptes, permanence**

##### Etat de fortune

Le capital de la Fondation est réparti entre le capital social et les 17 compartiments de la Fondation. Des directives de placement spécifiques ont été édictées pour chaque compartiment. L'investissement des fonds incombe à l'unité Asset Management de la Banque Sarasin & Cie SA, laquelle fait également office de banque de dépôt. Le directeur est responsable du contrôle de l'application des directives de placement.

##### Swiss GAAP RPC 26

La présentation des comptes annuels obéit aux recommandations de la norme Swiss GAAP RPC 26.

#### Commission de rachat

La commission de rachat sert à couvrir les coûts générés par la vente de titres et est affectée dans son intégralité aux compartiments concernés.

#### Rétrocessions/Indemnités de fonction et d'assistance

Tous les avoirs en titres financiers de la Fondation est gérée par l'unité Asset Management de la banque de dépôt. La société Dr. MEYER-ASSET Management AG est compétente pour la gestion du portfolio du compartiment «Immobilier durable Suisse». La Banque Sarasin & Cie SA et la Fondation ne perçoivent aucune rétrocession de la part de tiers au titre de l'activité de placement directe. En 2010, la Fondation de placement n'a pas versé d'indemnités de fonction ni d'assistance.

#### Evaluation

Comme pour les exercices précédents, l'évaluation de la fortune de même que les conversions en monnaies étrangères reposent exclusivement sur le principe de la valeur de marché (au cours de fin d'année).

Les cours de change appliqués ont été les suivants (cours de l'année précédente):

AUD	0.9555	(0.9297)
CAD	0.9381	(0.9861)
DKK	16.7798	(19.9323)
EUR	1.2505	(1.4832)
GBP	1.4593	(1.6693)
JPY	1.1492	(1.1104)
NOK	16.0360	(17.8946)
SEK	13.8646	(14.4779)
USD	0.9366	(1.0338)

#### Distribution de dividendes

Le Conseil de fondation de la Fondation de placement Sarasin a décidé que le rendement respectif de chaque titre sera ajouté pour chaque groupe de placement à la valeur nominale de la part. Il n'y aura donc pas de distribution de dividendes pour les différents portefeuilles.

#### Prêt de titres

Aucun titre n'était prêté au 31 décembre 2010.

#### **Placements**

«LPP Production», «LPP Rendement», «LPP Durable Rendement», «LPP Croissance», «LPP Durable» et «LPP Futur»

Les six compartiments mixtes LPP sont gérés comme un fonds de fonds. Pour la mise en œuvre de la stratégie, les investissements directs sont autorisés jusqu'à concurrence de 10% de la fortune du fonds.

#### «Limite de placement par débiteur et société»

Les limites de placement légales et réglementaires sont fixées sur la base de la fortune brute de l'institution de prévoyance. Comme seule une partie de la fortune des caisses de pension est investie dans la Fondation de placement Sarasin, les différentes limites ne peuvent pas être exprimées en pourcentages exacts. Les investissements dans les compartiments de la Fondation de placement Sarasin doivent respecter les limites des placements de l'OPP 2 et les plafonds par débiteur ou par société être calculés sur cette base. Les compartiments peuvent en effet détenir des positions par débiteur ou société plus élevées que les valeurs légales.

# Positions ouvertes sur dérivés au 31.12.2010

## Obligations CHF Couverture dynamique

	au 31.12.2010	au 31.12.2010	au 31.12.2010	au 31.12.2010	au 31.12.2010	au 31.12.2010
Marché	Gré à gré	Gré à gré	Gré à gré	Gré à gré	Gré à gré	Gré à gré
Type d'opération	SWAP d'interêts	SWAP d'interêts	SWAP d'interêts	SWAP d'interêts	SWAP d'interêts	SWAP d'interêts
Devise	CHF	CHF	CHF	CHF	CHF	CHF
Nombre de contrats	1	1	1	1	1	1
Début du contrat	08.11.10	08.11.10	08.11.10	08.11.10	08.11.10	08.11.10
Echéance	08.11.12	08.11.13	09.11.15	08.11.17	09.11.20	08.11.25
Durée	2 ans	3 ans	5 ans	7 ans	10 ans	15 ans
Montant notionnel	46 000 000.00	40 000 000.00	39 000 000.00	33 000 000.00	33 000 000.00	9 000 000.00

## Jambe flottante

Taux d'interêts (en %) au 31.12.2010	0.1675	0.1675	0.1675	0.1675	0.1675	0.1675
Type de taux	Variable	Variable	Variable	Variable	Variable	Variable
Base de calcul	Exact/360	Exact/360	Exact/360	Exact/360	Exact/360	Exact/360
Fréquence de paiement des interêts	3 mois	3 mois	3 mois	3 mois	3 mois	3 mois

## Jambe fixe

Taux d'interêts (en %)	0.445	0.65	1.065	1.385	1.7	1.95
Type de taux	Fixe	Fixe	Fixe	Fixe	Fixe	Fixe
Base de Calcul	30/360	30/360	30/360	30/360	30/360	30/360
Fréquence de paiement des interêts	1 an	1 an	1 an	1 an	1 an	1 an
Portfolio «SWAP»	-44 456.40	25 339.60	241 849.53	378 119.61	599 795.46	223 771.50
interêts cumulés au 31.12.2010	-18 224.31	-27 691.67	-50 377.71	-57 880.62	-72 895.62	-23 130.62

Trésorerie au jour de référence	CHF 10 158 661.44
Trésorerie en % de l'engagement	n.a.
Total de la fortune au jour de référence	CHF 227 562 177.30
Degré d'investissement (engagement compris)	95,53%

### Développement durable Obligations int. ex CHF

	au 31.12.2010		au 31.12.2010		au 31.12.2010	
Type d'opération	Vente à terme		Vente à terme		Vente à terme	
Valeur sous-jacente	AUD contre USD		EUR contre JPY		EUR contre USD	
Nombre de contrats	1		1		1	
Echéance	07.02.11		07.02.11		07.02.11	
Devise	AUD/USD		EUR/JPY		EUR/USD	
Prix d'exercice	1.020205		108.73814		1.340794	
Volume des contrats	AUD 600 000		EUR 500 000		EUR 1 000 000	
	USD 590 400		JPY 55 100 000		USD 1 316 800	
Marché	gré à gré		gré à gré		gré à gré	
Prix d'achat	USD 590 400		JPY 55 100 000		USD 1 316 800	
Valeur au 31.12.2010 en CHF	[USD] 552 925.41		[JPY] 633 631.65		[USD] 1 228 081.57	
	[AUD] 573 269.59		[EUR] 625 229.50		[EUR] 1 250 459.00	
Cours devise 1	CHF/AUD		CHF/EUR		CHF/EUR	
	1.046628		0.79971		0.79971	
Cours devise 2	USD/CHF		JPY/CHF		USD/CHF	
	0.93652		0.00735		0.93263	
Résultat cumulé en CHF	-20 344.17	-20 344.17	8 402.15	8 402.15	-22 377.43	-22 377.43
Engagement conditionnel						
Quantité/Nominal	USD 590 400		JPY 55 100 000		USD 1 316 800	
Couverture	Obligations en AUD		Obligations en EUR		Obligations en EUR	

Trésorerie au jour de référence 413 455.03

Trésorerie en % de l'engagement n.a.

Total de la fortune au jour de référence CHF 11 927 804.67

Degré d'investissement (engagement compris) 96,53%

# Rapport de l'organe de révision

A l'Assemblée des cofondateurs de la Fondation de placement Sarasin dont le siège est à Bâle

## **Rapport de l'organe de révision sur les comptes annuels 2010**

En notre qualité d'organe de révision, nous avons vérifié la légalité des comptes annuels (comptes de fortune et de résultat par compartiment ainsi que du capital social, assorti de l'annexe figurant aux pages 55 à 59), de la gestion et de l'état de fortune de Sarasin Fondation de placement pour l'exercice arrêté au 31 décembre 2010.

La responsabilité de l'établissement des comptes annuels et de l'état de fortune ainsi que de la gestion incombe au Conseil de Fondation alors que notre mission consiste à vérifier ces comptes et à en évaluer la teneur. Nous attestons que nous remplissons les exigences légales de qualification et d'indépendance.

Notre révision a été effectuée conformément aux normes appliquées en Suisse. Ces normes requièrent de planifier et de réaliser la vérification de manière telle que les anomalies significatives dans les comptes annuels puissent être constatées avec une assurance raisonnable. Nous avons révisé les postes des comptes annuels et les indications fournies dans ceux-ci en procédant à des analyses et à des examens par sondages. En outre, nous avons apprécié la manière dont ont été appliquées les règles relatives à la comptabilité, à la présentation des comptes et à l'état de fortune, ainsi que les décisions significatives en matière d'évaluation et la présentation des comptes annuels dans son ensemble. La vérification de la gestion consiste à déterminer si les prescriptions légales et réglementaires en matière d'organisation et d'administration sont respectées ainsi que les dispositions sur la loyauté dans la gestion de fortune. Nous estimons que notre révision constitue une base suffisante pour former notre opinion.

Selon notre appréciation, les comptes annuels, la gestion, l'état de fortune et l'utilisation des bénéfices nets sont conformes à la loi suisse, à l'acte de fondation et aux règlements.

Nous recommandons d'approuver les comptes annuels.

Suisse Révision SA

C. Baerlocher

Expert réviseur

Diplômé en expertise comptable

Chef réviseur

G. Roth, p. p.

Expert réviseur

Diplômé en expertise comptable

Bâle, le 31 mars 2011 CB/NP

# Adresses et renseignements

## **Bâle**

Banque Sarasin & Cie SA  
Elisabethenstrasse 62  
Case postale, CH-4002 Bâle  
Téléphone +41 (0)61 277 77 77

### Renseignements

Monsieur Hp. Kämpf  
Téléphone +41 (0)61 277 79 10  
Fax +41 (0)61 277 78 96

## **Zurich**

Banque Sarasin & Cie SA  
Löwenstrasse 11  
Case postale, CH-8022 Zurich  
Téléphone +41 (0)44 213 91 91

### Renseignements

Monsieur M. Wüthrich  
Téléphone +41 (0)44 213 93 34  
Fax +41 (0)44 213 92 62

## **Genève**

Banque Sarasin & Cie SA  
8, place de l'Université  
Case postale 33, CH-1211 Genève 4  
Téléphone +41 (0)22 322 99 99

### Renseignements

Monsieur B. Piette  
Téléphone +41 (0)22 322 99 79  
Fax +41 (0)22 737 50 03

## **Internet**

[www.sarasin.ch/sast](http://www.sarasin.ch/sast)

### **Dénégation de responsabilité**

Sarasin Fondation de placement ne peut donner aucune garantie quant à l'exactitude et à l'exhaustivité du présent document. Elle ne peut donc être tenue pour responsable des pertes qui pourraient résulter de son utilisation. Les opinions exprimées sont celles de la Fondation au moment de la rédaction; toute modification demeure réservée sans préavis. Sauf mention particulière, les chiffres indiqués ne sont pas audités. Les références aux performances antérieures et les scénarios financiers ne préjugent en rien des résultats futurs. Les statuts, le règlement, les directives de placement et le dernier rapport de gestion peuvent être obtenus gratuitement auprès de Sarasin Fondation de placement. Seules sont admises au titre d'investisseurs directs les institutions de prévoyance exonérées d'impôts domiciliées en Suisse. Toute reproduction intégrale ou partielle du présent document est soumise à l'autorisation écrite de Sarasin Fondation de placement.

**Impressum**

Maquette

Althaus & Weil SA, Bâle

Photolithographies

Lüdin SA Imprimerie, Liestal

Impression/Reliure

Lüdin SA Imprimerie, Liestal



Imprimé sur Cyclus Print mat, Recycling,  
fabriqué 100% de papier recyclable décoloré.



