

# Rapport annuel

2024



# Sommaire

Avant-propos	5
Évolution de la FWI	6
La FWI se présente	8
<b><u>Comptes de fortune et comptes de résultat des groupes de placement FWI</u></b>	<b>9</b>
Groupes de placement actifs	10
Groupes de placement alternatifs	19
Groupes de placement indexés	22
Groupes de placement immobiliers	24
TER des groupes de placement	25
<b><u>Fortune de base de la FWI</u></b>	<b>26</b>
Bilan	26
Compte de résultat	27
Proposition d'utilisation du bénéfice au bilan	27
<b><u>Annexe</u></b>	<b>28</b>
Informations générales et explications	28
Performance et volatilité	36
Instruments financiers dérivés	38
Rapport de l'organe de révision	39
Dépassement des limites par débiteur et par société	43
Évolution à long terme de la FWI	46
<b><u>Informations complémentaires</u></b>	<b>52</b>
La gouvernance d'entreprise à la FWI	52
Conseil de fondation	54
<b><u>Adresse</u></b>	<b>55</b>



## Avant-propos

Chers investisseurs,

Malgré de nombreuses incertitudes mondiales et des défis importants, l'année dernière a été très satisfaisante. Notre but exclusif, le placement collectif de capitaux de prévoyance, nous pousse à vous proposer des placements attractifs et modernes à des conditions avantageuses. Pour vous qui investissez dans nos solutions de placement, un rendement net conforme au marché joue également un rôle central. Nous sommes absolument ravis de constater que nos groupes de placement ont continué à évoluer positivement l'année dernière, générant des rendements attractifs pour vous.

Pour mieux cerner cette évolution, attardons-nous sur l'indice UBS des caisses de pension 2024: il affiche en moyenne un rendement de 7.62% pour toutes les caisses, après déduction des frais.

Ce résultat est un bon indicateur pour évaluer les résultats des solutions d'investissement que nous proposons. Comme vous pouvez le voir à partir de la page -9- de ce rapport, les résultats obtenus sont concurrentiels dans toutes les catégories: aussi bien pour les stratégies à rémunération fixe que pour les stratégies en actions et les solutions de placement alternatives. En conséquence, les «packs zéro souci» mis à votre disposition obtiennent également des résultats intéressants. En 2024, les résultats des solutions de placement stratégiques ont atteint un rendement de **6.96%** pour le **FWI LPP 25 andante**, de **8.07%** pour le **FWI LPP 35 allegro** et de **8.51%** pour le **FWI LPP 45 vivace**.

Le groupe de placement **FWI Insurance Linked Strategies** mérite d'être mentionné ici. Celui-ci a réalisé un rendement net de 12.35% en USD en 2024. Les investisseurs ILS bénéficient ainsi à nouveau de rendements élevés. C'est précisément dans l'environnement volatil des marchés financiers que la caractéristique non corrélée du groupe ILS représente un complément intéressant dans le portefeuille. Nous estimons que les primes de risque restent très attractives.

Dans ce contexte, nous sommes heureux d'avoir dépassé les USD 200 millions de fortune totale en 2024 avec le groupe de placement **FWI Insurance Linked Strategies**.

De tels jalons ne peuvent être franchis qu'avec votre collaboration. Nous vous remercions, chers investisseurs, de la confiance que vous nous avez accordée en 2024. Nous remercions aussi nos partenaires et leurs collaborateurs pour le travail qu'ils ont fourni et leur contribution à notre succès.

«**Réaliser davantage ensemble**» est notre mot d'ordre et le restera en 2025. Des solutions de placement de premier ordre conçues par des caisses de pension pour des caisses de pension – voilà ce qui nous motive. Dans cette optique, nous nous réjouissons d'avance de nos futurs entretiens personnels avec vous.

Avec nos meilleures salutations



Roland Hohler  
Président du Conseil de fondation



Jean-Claude Scherz  
Directeur



Urs Brügger  
Directeur



Michael Zuppiger  
Directeur

## Évolution de la FWI

### Nouvelle solution de placement dans le domaine Private Markets Infrastructure Global

La phase de souscription pour le nouveau groupe de placement **FWI Core Plus Infrastructure** a débuté au cours de l'exercice 2024. Un premier closing est prévu courant 2025.

FWI Core Plus Infrastructure propose un portefeuille diversifié mettant fortement l'accent sur les co-investissements. Cette solution d'investissement vous permet d'accéder aux investissements dans les infrastructures sur les marchés privés en bénéficiant de frais réduits ainsi que d'un mélange de revenus et de croissance du capital. Neuberger Berman Alternatives Managers LLC s'est vu confier la gestion des placements.

### Distribution d'un dividende intermédiaire

Dans le groupe de placement **FWI Immobilier Suisse**, un dividende intermédiaire de CHF 15.30 par droit a été versé fin mai 2024 en vue de l'association des fonds cibles sous-jacents.

### Performance

L'année boursière 2024 s'est révélée exceptionnellement fructueuse, dépassant les attentes de la plupart des investisseurs. L'un des principaux moteurs de cette évolution positive a été la baisse des taux d'intérêt à l'échelle mondiale, laquelle a rendu les investissements sur le marché des actions plus attractifs. Cependant, la fourchette – de 6.2% pour le Swiss Performance Index à 19% pour le MSCI World Index – était colossale.

Les placements à revenu fixe ont également profité de la baisse des taux d'intérêt, mais dans une moindre mesure.

Dans le segment des **obligations CHF**, c'est surtout le groupe de placement **FWI Obligations Domestiques CHF** qui se distingue, avec un rendement annuel de 5.4%. **FWI Hypothèques Résidentielles** a réalisé une performance convaincante de 5.5%.

En ce qui concerne les **obligations en monnaies étrangères**, c'est surtout la force du dollar américain qui a été le moteur de leur performance. Ainsi, le groupe de placement **FWI Global Obligations Government** a terminé l'année en hausse de 3.3 %, tandis que le groupe de placement **FWI Global Obligations Government Hedged CHF**, couvert contre le risque de change, a accusé un recul de 3%. Le groupe de placement **FWI Global Obligations d'entreprises SmartBeta Hedged CHF** a également terminé l'année dans le rouge, avec une baisse de 0.5%. Toutefois, grâce à la baisse des primes de risque, le repli n'a pas été aussi net que pour les obligations d'État.

Après avoir déjà enregistré une performance réjouissante l'année précédente, le groupe de placement **FWI Decarbonization Infrastructure Bonds** a clôturé 2024 sur une hausse de 4.6%. Ce groupe de placement met l'accent sur la décarbonation de l'économie mondiale et s'adresse aux investisseurs soucieux de l'environnement. Il permet d'investir avec une liquidité quotidienne dans des obligations d'entreprises qui mettent à disposition l'infrastructure nécessaire à la décarbonisation des chaînes de création de valeur mondiales et jouent donc un rôle actif dans le passage à une économie mondiale neutre en émissions de carbone. Géographiquement, il met l'accent sur les débiteurs européens.

En ce qui concerne les **avoirs en actions**, le groupe de placement **FWI Global SmartBeta Actions ESG** a réussi à convaincre avec une augmentation de 26.9%. Fortement axé sur les secteurs de l'industrie et de la santé, le groupe de placement **FWI Actions Suisse SMC** a en revanche souffert de la crainte d'une hausse des droits de douane et des effets négatifs d'une guerre commerciale entre les États-Unis et la Chine, ainsi que de l'intervention croissante de la nouvelle administration Trump sur le marché de la santé. Ces influences négatives ont abouti à une performance de 1.7%. Toutefois, à plus long terme, les petites et moyennes capitalisations doivent faire partie de tout portefeuille d'actions suisses bien diversifié.

**FWI LongRun Equity** a réalisé une performance de +4.9%. Sa stratégie vise à acquérir des participations à long terme dans un nombre limité d'entreprises cotées en bourse (25 à 30). L'approche fonctionne dans une logique de holding allouant du capital à ses sociétés opérationnelles sur la durée. Elle applique ainsi sur les marchés publics des méthodes d'analyse et de valorisation issues du monde Corporate et de l'investissement privé. Cette approche s'adresse aux investisseurs qui recherchent une exposition à long terme aux marchés des actions.

On attend des **groupes de placement indexés** qu'ils reproduisent aussi exactement que possible la performance de leur indice de référence. Pour les solutions de placement de la FWI, cela a été le cas durant l'exercice sous revue. Les rendements ont donc été positifs, allant de plus 5.8% dans le **FWI Actions Suisse, indexé** à plus 28.1% dans le **FWI Actions Monde ex CH, indexé**. Le **FWI Actions Marchés Émergents** a également enregistré des résultats très satisfaisants, avec une hausse de 15.3%.

Pour ce qui est des solutions de placement dans le **segment alternatif**, le **FWI Insurance Linked Strategies** a évolué de manière particulièrement remarquable avec une performance en USD de 12.4%. En tant que générateurs de rendement non corrélés avérés et avec des primes de risque toujours record, les placements ILS à rémunération variable ont un effet stabilisateur sur votre portefeuille global.

Après une année déjà très satisfaisante, le groupe de placement **FWI Insurance Debt Europe** a également su convaincre par une augmentation de 10.6% durant la période sous revue. Le rendement à l'échéance de 5.8% en euros avec une duration modifiée de 3.4 se situe toujours à un niveau extrêmement attractif.

Les **groupes de placement Immobilier** offrent aussi des revenus stables, surtout quand ils détiennent des objets en propriété directe ou, comme le groupe de placement **FWI Immobilier Suisse**, investissent dans des fonds institutionnels basés sur la VNI. Avec 59% de bâtiments d'habitation, 33% de bâtiments à usage commercial et 8% de bâtiments à usage mixte, ce groupe de placement est largement diversifié. En incluant deux distributions, le rendement était de 4.6%.

La solution de placement **FWI Immobilier Suisse Indirect** investit principalement dans des valeurs immobilières en Suisse par le biais de placements collectifs tels que des fonds immobiliers et des sociétés anonymes immobilières cotés en bourse, ainsi que des fonds immobiliers et des groupes de placement immobiliers non cotés. En plus d'une large diversification, la FWI offre une forte liquidité sur une base journalière. Cette combinaison de placements a réalisé un rendement excellent de 11,5% durant l'année écoulée.

Les évolutions des rendements susmentionnées se reflètent également dans les trois **portefeuilles mixtes LPP**. Grâce à une large diversification, la performance a été de plus 7.0% pour le **FWI LPP 25 andante**, de plus 8.1% pour le **FWI LPP 35 allegro** et de plus 8.5% pour le **FWI LPP 45 vivace**. En comparaison avec l'indice UBS des caisses de pension 2024, qui affiche un rendement moyen de 7.6% pour l'ensemble des caisses après déduction des frais, nos portefeuilles mixtes LPP ont obtenu de très bons résultats en 2024.

### Actifs sous gestion

Au 31.12.2024, la fortune gérée est investie dans 22 groupes de placement et s'élève, sans double comptage, à CHF 1'105 millions contre CHF 1'062 millions l'année précédente.

### Investisseurs

Au 31.12.2024, la FWI comptait 146 institutions de prévoyance (exercice précédent: 149) au nombre de ses investisseurs.

## La FWI se présente



### Urs Brügger | Directeur FWI

Au sein de la Direction, Urs Brügger est responsable des affaires du comité d'audit du Conseil de fondation, du Corporate Secretary, des finances, du marketing et de l'organisation des événements. Il s'occupe également du suivi et du développement de nos investisseurs sur le Plateau Suisse, dans le canton d'Argovie, en Suisse centrale, en Suisse du Nord-Ouest et en Suisse romande.

Après son apprentissage bancaire, Urs Brügger a travaillé dans différents services de banques. Il a fait carrière à la Société de Banque Suisse dans le conseil à la clientèle de placement. Après quelques années comme conseiller financier indépendant, il est entré chez Winterthur Vie dans le secteur de la Prévoyance et du conseil en placements auprès des clients privés et des PME. Il a ensuite travaillé au Credit Suisse en tant que conseiller financier dans le domaine de la prévoyance.

Urs Brügger est entré au service de la FWI Fondation de placement le 1<sup>er</sup> octobre 2003. Il est directeur FWI depuis le 6 juillet 2009.

Né le 27 juillet 1962, il est de nationalité suisse.

**Contact: 052 202 01 51**  
**urs.bruegger@awi-anlagestiftung.ch**



### Jean-Claude Scherz | Directeur FWI

Au sein de la direction, Jean-Claude Scherz est responsable des affaires de la CHS PP, de l'Investment Controlling Committee du Conseil de fondation, de la stratégie produits et du suivi de la performance. Il s'occupe également du suivi et du développement de nos investisseurs en Suisse orientale, à Zurich et à Zoug.

Jean-Claude Scherz a passé 18 ans chez UBS, où il a occupé différentes fonctions, en dernier lieu celle de gérant de portefeuille dans le private banking. Après trois ans à la Banque Clariden, il a rejoint le département Asset Management du groupe Winterthur en 1999. Dans sa fonction de gestionnaire de portefeuille senior, il s'est occupé des mandats de tiers et des bonus liés au bilan du Groupe.

Jean-Claude Scherz a rejoint la FWI en août 2006 en qualité de Responsable des ventes pour la Suisse orientale. Il a été nommé directeur adjoint à l'occasion de l'assemblée des investisseurs du 11 mai 2007. Il est directeur FWI depuis le 6 juillet 2009.

Né le 11 mars 1961, il est de nationalité suisse.

**Contact: 052 202 01 61**  
**jean-claude.scherz@awi-anlagestiftung.ch**



### Michael Zuppiger | Directeur FWI

Michael Zuppiger est responsable des activités de prospection du marché. À cet effet, il développe et met en œuvre les activités nationales et régionales liées au marketing.

Après un apprentissage bancaire à la Banque cantonale de Zurich, Michael Zuppiger a travaillé pendant six ans auprès de la State Street Bank à Zurich où il était responsable du suivi des clients institutionnels, et a obtenu au cours de cette période le diplôme fédéral d'économiste bancaire ES. Après trois ans chez AXA Investment Managers Suisse SA, Michael Zuppiger a rejoint la FWI Fondation de placement le 1<sup>er</sup> mars 2014 tout en suivant parallèlement une formation pour obtenir le titre de caissier de pension diplômé. Le 19 novembre 2015, il a été nommé Responsable de la prospection du marché. Il est directeur FWI depuis le 1<sup>er</sup> janvier 2020.

Né le 30 décembre 1983, il est de nationalité suisse.

**Contact: 052 202 01 71**  
**michael.zuppiger@awi-anlagestiftung.ch**

# Comptes de fortune et comptes de résultat des groupes de placement FWI

## Groupes de placement actifs

	FWI Obligations Domestiques CHF		FWI Obligations Domestiques CHF Redex	
	2024	2023	2024	2023
	en CHF	en CHF	en CHF	en CHF
<b>Évaluation de la fortune au 31.12.</b>				
Avoirs bancaires à vue	39'144.89	24'472.30	20'437.60	29'170.55
Parts d'autres placements collectifs de capitaux	109'291'685.82	110'072'696.89	7'637'236.00	11'548'647.09
Autres valeurs patrimoniales	304'183.69	272'694.85	3'097.75	4'391.49
<b>Fortune totale</b>	<b>109'635'014.40</b>	<b>110'369'864.04</b>	<b>7'660'771.35</b>	<b>11'582'209.13</b>
Engagements bancaires à court terme				
Engagements	-33'889.36	-31'884.92	-2'868.06	-4'145.60
<b>Fortune nette</b>	<b>109'601'125.04</b>	<b>110'337'979.12</b>	<b>7'657'903.29</b>	<b>11'578'063.53</b>
<b>Compte de résultat 01.01. - 31.12.</b>				
<i>Revenus</i>				
Revenus des parts d'autres placements collectifs de capitaux	869'096.27	779'128.16	41'843.28	74'451.60
Autres revenus	0.01		14'880.59	39'638.28
Achats de revenus courus nets lors de l'émission de parts	-1'106.36	-15'412.44		
<b>Total des revenus</b>	<b>867'989.92</b>	<b>763'715.72</b>	<b>56'723.87</b>	<b>114'089.88</b>
<i>Charges</i>				
Charges des avoirs bancaires à vue				
Frais de révision	-8'781.24	-4'268.57	-701.08	-1'266.51
Rémunérations réglementaires aux prestataires	-109'781.00	-97'796.13	-8'376.30	-23'031.68
Rémunération de la banque dépositaire	-4'660.25	-4'072.35	-362.15	-1'016.60
Autres dépenses	-449.84	-642.01	-347.91	-437.27
Versement de revenus courus nets lors du rachat de parts	3'141.12	3'944.63	-581.05	-6'948.49
<b>Total des dépenses</b>	<b>-120'531.21</b>	<b>-102'834.43</b>	<b>-10'368.49</b>	<b>-32'700.55</b>
Revenu net de la période sous revue	747'458.71	660'881.29	46'355.38	81'389.33
Gains et pertes en capital réalisés	-346'496.24	-767'839.96	-203'896.44	-620'373.67
Gains et pertes en capital non réalisés	5'241'159.02	7'416'935.25	84'439.77	838'121.65
<b>Résultat total</b>	<b>5'642'121.49</b>	<b>7'309'976.58</b>	<b>-73'101.29</b>	<b>299'137.31</b>
<b>Utilisation du résultat</b>				
Revenu net de l'exercice	747'458.71	660'881.29	46'355.38	81'389.33
Revenu destiné à être réinvesti	747'458.71	660'881.29	46'355.38	81'389.33
<b>Variation du patrimoine spécifique</b>				
Fortune nette au début de la période sous revue	110'337'979.12	86'529'047.13	11'578'063.53	25'673'605.03
Souscriptions	2'211'451.30	23'835'085.99		
Remboursements	-8'590'426.87	-7'336'130.58	-3'847'058.95	-14'394'678.81
Variation de cours et revenus courus (résultat total)	5'642'121.49	7'309'976.58	-73'101.29	299'137.31
<b>Fortune nette à la fin de la période sous revue</b>	<b>109'601'125.04</b>	<b>110'337'979.12</b>	<b>7'657'903.29</b>	<b>11'578'063.53</b>
Nombre de droits en circulation au 31.12.	95'463.98	101'283.29	8'019.23	12'019.23
Valeur d'inventaire par droit en CHF	1'148.09	1'089.40	954.94	963.29
Revenu par droit en CHF	7.83	6.53	5.78	6.77

	FWI Obligations Étrangères CHF		FWI Global Obligations Government	
	2024	2023	2024	2023
	en CHF	en CHF	en CHF	en CHF
<b>Évaluation de la fortune au 31.12.</b>				
Avoirs bancaires à vue	29'349.08	14'247.76	22'873.76	41'264.02
Parts d'autres placements collectifs de capitaux	42'808'038.02	37'838'995.85	7'875'040.78	8'027'931.92
Autres valeurs patrimoniales				
<b>Fortune totale</b>	<b>42'837'387.10</b>	<b>37'853'243.61</b>	<b>7'897'914.54</b>	<b>8'069'195.94</b>
Engagements bancaires à court terme				
Engagements	-12'751.35	-11'419.59	-4'195.31	-4'200.39
<b>Fortune nette</b>	<b>42'824'635.75</b>	<b>37'841'824.02</b>	<b>7'893'719.23</b>	<b>8'064'995.55</b>
<b>Compte de résultat 01.01. - 31.12.</b>				
<i>Revenus</i>				
Revenus des avoirs bancaires à vue	945.56			
Revenus des parts d'autres placements collectifs de capitaux	366'153.24	281'415.50	128'943.88	119'776.50
Autres revenus	0.01		0.01	
Achats de revenus courus nets lors de l'émission de parts	-2'211.11	3'372.40		
<b>Total recettes</b>	<b>364'887.70</b>	<b>284'787.90</b>	<b>128'943.89</b>	<b>119'776.50</b>
<i>Charges</i>				
Charges des avoirs bancaires à vue		-945.56		
Frais de révision	-2'291.42	-2'009.87	-488.36	-424.11
Rémunérations réglementaires aux prestataires	-42'097.31	-37'810.38	-10'023.68	-10'176.18
Rémunération de la banque dépositaire	-1'767.85	-1'600.25	-355.60	-359.75
Autres dépenses	-374.97	-487.97	-344.29	-379.83
Versement de revenus courus nets lors du rachat de parts	1'656.28	2'874.17	-6'251.11	
<b>Total des dépenses</b>	<b>-44'875.27</b>	<b>-39'979.86</b>	<b>-17'463.04</b>	<b>-11'339.87</b>
Revenu net de la période sous revue	320'012.43	244'808.04	111'480.85	108'436.63
Gains et pertes en capital réalisés	-40'124.52	-733'483.28	-199'588.53	
Gains et pertes en capital non réalisés	1'496'623.01	2'168'649.80	348'324.25	-640'706.51
<b>Résultat total</b>	<b>1'776'510.92</b>	<b>1'679'974.56</b>	<b>260'216.57</b>	<b>-532'269.88</b>
<b>Utilisation du résultat</b>				
Revenu net de l'exercice	320'012.43	244'808.04	111'480.85	108'436.63
Revenu destiné à être réinvesti	320'012.43	244'808.04	111'480.85	108'436.63
<b>Variation du patrimoine spécifique</b>				
Fortune nette au début de la période sous revue	37'841'824.02	40'742'565.26	8'064'995.55	8'597'265.43
Souscriptions	5'699'806.42	4'562'648.81		
Remboursements	-2'493'505.61	-9'143'364.61	-431'492.89	
Variation de cours et revenus courus (résultat total)	1'776'510.92	1'679'974.56	260'216.57	-532'269.88
<b>Fortune nette à la fin de la période sous revue</b>	<b>42'824'635.75</b>	<b>37'841'824.02</b>	<b>7'893'719.23</b>	<b>8'064'995.55</b>
Nombre de droits en circulation au 31.12.	32'650.76	30'095.61	7'178.45	7'578.45
Valeur d'inventaire par droit en CHF	1'311.60	1'257.39	1'099.64	1'064.20
Revenu par droit en CHF	9.80	8.13	15.53	14.31

	FWI Global Obligations Government Hedged CHF		FWI Global Obligations d'entreprises SmartBeta Hedged CHF	
	2024	2023	2024	2023
	en CHF	en CHF	en CHF	en CHF
<b>Évaluation de la fortune au 31.12.</b>				
Avoirs bancaires à vue	25'338.94	13'372.80	43'975.18	
Parts d'autres placements collectifs de capitaux	18'264'818.90	18'511'165.52	36'906'135.72	48'904'580.90
Autres valeurs patrimoniales			39'477.17	36'182.07
<b>Fortune totale</b>	<b>18'290'157.84</b>	<b>18'524'538.32</b>	<b>36'989'588.07</b>	<b>48'940'762.97</b>
Engagements bancaires à court terme				-84'573.19
Engagements	-6'373.62	-6'296.49	-9'808.04	-16'282.86
<b>Fortune nette</b>	<b>18'283'784.22</b>	<b>18'518'241.83</b>	<b>36'979'780.03</b>	<b>48'839'906.92</b>
<b>Compte de résultat 01.01. - 31.12.</b>				
<i>Revenus</i>				
Revenus des parts d'autres placements collectifs de capitaux	269'480.72	239'885.55		
Autres revenus	0.01		16'241.04	20'111.35
Achats de revenus courus nets lors de l'émission de parts	-395.93	-310.51	-543.47	-581.58
<b>Total recettes</b>	<b>269'084.80</b>	<b>239'575.04</b>	<b>15'697.57</b>	<b>19'529.77</b>
<i>Charges</i>				
Frais de révision	-1'121.33	-918.15	1'742.62	-3'060.57
Rémunérations réglementaires aux prestataires	-22'610.32	-22'344.56	-29'267.81	-36'221.85
Rémunération de la banque dépositaire	-801.05	-786.90	-10'002.55	-12'462.60
Autres dépenses	-355.06	-413.52	-386.30	-559.63
Versement de revenus courus nets lors du rachat de parts	400.10	248.88	2'612.37	2'694.01
<b>Total des dépenses</b>	<b>-24'487.66</b>	<b>-24'214.25</b>	<b>-35'301.67</b>	<b>-49'610.64</b>
Revenu net de la période sous revue	244'597.14	215'360.79	-19'604.10	-30'080.87
Gains et pertes en capital réalisés	-77'594.78	-95'890.46	-794'605.13	-1'802'231.04
Gains et pertes en capital non réalisés	-727'852.85	-99'796.58	600'243.20	3'985'615.31
<b>Résultat total</b>	<b>-560'850.49</b>	<b>19'673.75</b>	<b>-213'966.03</b>	<b>2'153'303.40</b>
<b>Utilisation du résultat</b>				
Revenu net de l'exercice	244'597.14	215'360.79	-19'604.10	-30'080.87
Revenu destiné à être réinvesti	244'597.14	215'360.79	-19'604.10	-30'080.87
<b>Variation du patrimoine spécifique</b>				
Fortune nette au début de la période sous revue	18'518'241.83	18'611'998.73	48'839'906.92	62'041'464.57
Souscriptions	736'681.29	454'547.20	1'610'139.99	1'613'805.51
Remboursements	-410'288.41	-567'977.85	-13'256'300.85	-16'968'666.56
Variation de cours et revenus courus (résultat total)	-560'850.49	19'673.75	-213'966.03	2'153'303.40
<b>Fortune nette à la fin de la période sous revue</b>	<b>18'283'784.22</b>	<b>18'518'241.83</b>	<b>36'979'780.03</b>	<b>48'839'906.92</b>
Nombre de droits en circulation au 31.12.	22'176.51	21'783.54	36'070.52	47'414.68
Valeur d'inventaire par droit en CHF	824.47	850.10	1'025.21	1'030.06
Revenu par droit en CHF	11.03	9.89	-0.54	-0.63

## FWI Actions Suisse Small &amp; Mid Cap FWI Global SmartBeta Actions ESG

	2024	2023	2024	2023
	en CHF	en CHF	en CHF	en CHF
<b>Évaluation de la fortune au 31.12.</b>				
Avoirs bancaires à vue	15'270.12	39'711.54	26'263.60	156'230.67
Parts d'autres placements collectifs de capitaux	99'550'296.65	95'901'821.20	73'835'231.27	58'096'389.36
Autres valeurs patrimoniales	534'047.17	368'812.69	9'708.32	8'251.82
<b>Fortune totale</b>	<b>100'099'613.94</b>	<b>96'310'345.43</b>	<b>73'871'203.19</b>	<b>58'260'871.85</b>
Engagements bancaires à court terme				
Engagements	-63'160.89	-61'278.28	-16'659.21	-12'818.92
<b>Fortune nette</b>	<b>100'036'453.05</b>	<b>96'249'067.15</b>	<b>73'854'543.98</b>	<b>58'248'052.93</b>
<b>Compte de résultat 01.01. - 31.12.</b>				
<i>Revenus</i>				
Revenus des parts d'autres placements collectifs de capitaux	1'519'920.06	1'053'750.54	1'062'977.14	1'133'920.81
Autres revenus			40'040.95	35'527.99
Achats de revenus courus nets lors de l'émission de parts	18'031.60	38'917.98	2'350.91	-119.89
<b>Total recettes</b>	<b>1'537'951.66</b>	<b>1'092'668.52</b>	<b>1'105'369.00</b>	<b>1'169'328.91</b>
<i>Charges</i>				
Charges des avoirs bancaires à vue				
Frais de révision	927.28	-4'727.58	-5'427.06	-2'853.56
Rémunérations réglementaires aux prestataires	-247'506.71	-221'653.42	-48'130.66	-43'699.63
Rémunération de la banque dépositaire	-4'091.10	-3'920.85	-2'851.75	-2'609.30
Autres dépenses	-435.14	-673.32	-395.99	-545.51
Versement de revenus courus nets lors du rachat de parts	-6'575.62	7'150.65	-2'416.71	-82'619.37
<b>Total des dépenses</b>	<b>-257'681.29</b>	<b>-223'824.52</b>	<b>-59'222.17</b>	<b>-132'327.37</b>
Revenu net de la période sous revue	1'280'270.37	868'844.00	1'046'146.83	1'037'001.54
Gains et pertes en capital réalisés	936'835.94	10'805'910.17	405'328.98	762'816.69
Gains et pertes en capital non réalisés	-764'706.75	-699'786.86	13'959'276.28	2'365'471.14
<b>Résultat total</b>	<b>1'452'399.56</b>	<b>10'974'967.31</b>	<b>15'410'752.09</b>	<b>4'165'289.37</b>
<b>Utilisation du résultat</b>				
Revenu net de l'exercice	1'280'270.37	868'844.00	1'046'146.83	1'037'001.54
Revenu destiné à être réinvesti	1'280'270.37	868'844.00	1'046'146.83	1'037'001.54
<b>Variation du patrimoine spécifique</b>				
Fortune nette au début de la période sous revue	96'249'067.15	95'833'918.07	58'248'052.93	57'845'185.01
Souscriptions	4'460'252.99	12'447'673.48	3'038'045.71	1'463'967.58
Remboursements	-2'125'266.65	-23'007'491.71	-2'842'306.75	-5'226'389.03
Variation de cours et revenus courus (résultat total)	1'452'399.56	10'974'967.31	15'410'752.09	4'165'289.37
<b>Fortune nette à la fin de la période sous revue</b>	<b>100'036'453.05</b>	<b>96'249'067.15</b>	<b>73'854'543.98</b>	<b>58'248'052.93</b>
Nombre de droits en circulation au 31.12.	17'411.80	17'030.93	29'046.87	29'076.77
Valeur d'inventaire par droit en CHF	5'745.33	5'651.43	2'542.60	2'003.25
Revenu par droit en CHF	73.53	51.02	36.02	35.66

## FWI LPP 25 andante

## FWI LPP 35 allegro

	2024	2023	2024	2023
	en CHF	en CHF	en CHF	en CHF
<b>Évaluation de la fortune au 31.12.</b>				
Avoirs bancaires à vue	239'894.36	209'525.32	3'561'448.18	2'194'864.35
Parts d'autres placements collectifs de capitaux	12'229'331.79	11'071'189.94	150'374'294.41	146'522'939.17
<i>dont fonds en actions</i>	<i>4'113'676.01</i>	<i>3'720'515.07</i>	<i>65'362'035.08</i>	<i>63'749'037.97</i>
<i>dont fonds obligataires</i>	<i>6'864'314.94</i>	<i>6'216'601.28</i>	<i>69'591'004.92</i>	<i>67'769'772.59</i>
<i>dont fonds immobiliers</i>	<i>1'251'340.84</i>	<i>1'134'073.59</i>	<i>15'421'254.41</i>	<i>15'004'128.61</i>
<b>Fortune totale</b>	<b>12'469'226.15</b>	<b>11'280'715.26</b>	<b>153'935'742.59</b>	<b>148'717'803.52</b>
Engagements	-3'035.56	-2'689.78	-47'858.04	-43'977.26
<b>Fortune nette</b>	<b>12'466'190.59</b>	<b>11'278'025.48</b>	<b>153'887'884.55</b>	<b>148'673'826.26</b>
<b>Compte de résultat 01.01. - 31.12.</b>				
<i>Revenus</i>				
Autres revenus	2'193.64	1'708.02	29'061.24	22'578.26
Achats de revenus courus nets lors de l'émission de parts	-402.95	-62.14	-1'519.81	-349.36
<b>Total recettes</b>	<b>1'790.69</b>	<b>1'645.88</b>	<b>27'541.43</b>	<b>22'228.90</b>
<i>Charges</i>				
Charges des avoirs bancaires à vue	-41.98	-26.22	-239.80	-89.46
Frais de révision	-682.91	-721.43	-9'002.57	-7'339.80
Rémunérations réglementaires aux prestataires	-10'978.25	-9'942.15	-168'076.90	-151'936.02
Rémunération de la banque dépositaire	-11.65	-7.65	-143.18	-135.10
Autres dépenses	-401.26	-454.87	-542.81	-906.25
Versement de revenus courus nets lors du rachat de parts	237.84	686.32	6'840.66	5'424.20
<b>Total des dépenses</b>	<b>-11'878.21</b>	<b>-10'466.00</b>	<b>-171'164.60</b>	<b>-154'982.43</b>
Revenu net de la période sous revue	-10'087.52	-8'820.12	-143'623.17	-132'753.53
Gains et pertes en capital réalisés	171'736.74	-90'772.47	4'574'482.96	284'011.83
Gains et pertes en capital non réalisés	640'050.81	835'959.60	7'482'683.82	8'448'117.47
<b>Résultat total</b>	<b>801'700.03</b>	<b>736'367.01</b>	<b>11'913'543.61</b>	<b>8'599'375.77</b>
<b>Utilisation du résultat</b>				
Revenu net de l'exercice	-10'087.52	-8'820.12	-143'623.17	-132'753.53
Revenu destiné à être réinvesti	-10'087.52	-8'820.12	-143'623.17	-132'753.53
<b>Variation du patrimoine spécifique</b>				
Fortune nette au début de la période sous revue	11'278'025.48	14'624'299.06	148'673'826.26	148'786'810.82
Souscriptions	948'735.37	484'784.61	2'059'115.44	874'924.92
Remboursements	-562'270.29	-4'567'425.20	-8'758'600.76	-9'587'285.25
Variation de cours et revenus courus (résultat total)	801'700.03	736'367.01	11'913'543.61	8'599'375.77
<b>Fortune nette à la fin de la période sous revue</b>	<b>12'466'190.59</b>	<b>11'278'025.48</b>	<b>153'887'884.55</b>	<b>148'673'826.26</b>
Nombre de droits en circulation au 31.12.	7'183.14	6'951.12	61'139.79	63'837.93
Valeur d'inventaire par droit en CHF	1'735.48	1'622.48	2'516.98	2'328.93
Revenu par droit en CHF	-1.40	-1.27	-2.35	-2.08

## FWI LPP 45 vivace

	2024	2023
<b>Évaluation de la fortune au 31.12.</b>	<b>en CHF</b>	<b>en CHF</b>
Avoirs bancaires à vue	857'927.30	982'670.48
Parts d'autres placements collectifs de capitaux	31'576'797.69	29'152'376.25
<i>dont fonds en actions</i>	<i>15'514'712.30</i>	<i>14'317'711.76</i>
<i>dont fonds obligataires</i>	<i>12'816'940.93</i>	<i>11'840'767.36</i>
<i>dont fonds immobiliers</i>	<i>3'245'144.46</i>	<i>2'993'897.13</i>
<b>Fortune totale</b>	<b>32'434'724.99</b>	<b>30'135'046.73</b>
Engagements	-10'341.91	-9'263.73
<b>Fortune nette</b>	<b>32'424'383.08</b>	<b>30'125'783.00</b>
<b>Compte de résultat 01.01. - 31.12.</b>		
<i>Revenus</i>		
Autres revenus	5'950.86	4'492.10
Achats de revenus courus nets lors de l'émission de parts	-230.56	-480.31
<b>Total recettes</b>	<b>5'720.30</b>	<b>4'011.79</b>
<i>Charges</i>		
Charges des avoirs bancaires à vue	-143.60	-49.14
Frais de révision	-1'824.19	-1'526.54
Rémunérations réglementaires aux prestataires	-39'453.55	-35'388.39
Rémunération de la banque dépositaire	-34.24	-28.15
Autres dépenses	-420.68	-509.78
Versement de revenus courus nets lors du rachat de parts	307.66	1'098.51
<b>Total des dépenses</b>	<b>-41'568.60</b>	<b>-36'403.49</b>
Revenu net de la période sous revue	-35'848.30	-32'391.70
Gains et pertes en capital réalisés	605'867.35	38'691.81
Gains et pertes en capital non réalisés	1'983'189.81	1'808'175.37
<b>Résultat total</b>	<b>2'553'208.86</b>	<b>1'814'475.48</b>
<b>Utilisation du résultat</b>		
Revenu net de l'exercice	-35'848.30	-32'391.70
Revenu destiné à être réinvesti	-35'848.30	-32'391.70
<b>Variation du patrimoine spécifique</b>		
Fortune nette au début de la période sous revue	30'125'783.00	30'944'921.66
Souscriptions	703'455.38	758'398.90
Remboursements	-958'064.16	-3'392'013.04
Variation de cours et revenus courus (résultat total)	2'553'208.86	1'814'475.48
<b>Fortune nette à la fin de la période sous revue</b>	<b>32'424'383.08</b>	<b>30'125'783.00</b>
Nombre de droits en circulation au 31.12.	16'413.13	16'546.73
Valeur d'inventaire par droit en CHF	1'975.52	1'820.65
Revenu par droit en CHF	-2.18	-1.96

**FWI Hypothèques Résidentielles  
Suisse**

	2024	2023
<b>Évaluation de la fortune au 31.12.</b>	<b>en CHF</b>	<b>en CHF</b>
Avoirs bancaires à vue	1'795'412.25	4'661'765.44
Hypothèques résidentielles	161'992'680.57	163'728'041.79
Autres valeurs patrimoniales	12'841.88	931'600.01
<b>Fortune totale</b>	<b>163'800'934.70</b>	<b>169'321'407.24</b>
Engagements bancaires à court terme		
Engagements	-209'000.01	-174'339.87
<b>Fortune nette</b>	<b>163'591'934.69</b>	<b>169'147'067.37</b>
<b>Compte de résultat 01.01. - 31.12.</b>		
<i>Revenus</i>		
Revenus des hypothèques résidentielles	1'643'716.11	1'637'417.20
Autres revenus		18'774.79
Achats de revenus courus nets lors de l'émission de parts	40'996.01	9'572.67
<b>Total recettes</b>	<b>1'684'712.12</b>	<b>1'665'764.66</b>
<i>Charges</i>		
Charges des avoirs bancaires à vue	6'042.34	
Frais de révision	-12'242.27	-7'876.23
Rémunérations réglementaires aux prestataires	-402'381.32	-395'560.15
Rémunération de la banque dépositaire	-41.35	-80.85
Autres dépenses	-152'902.15	-158'599.39
Versement de revenus courus nets lors du rachat de parts	-85'780.55	-9'773.26
<b>Total des dépenses</b>	<b>-647'305.30</b>	<b>-571'889.88</b>
Revenu net de la période sous revue	1'037'406.82	1'093'874.78
Gains et pertes en capital réalisés		
Gains et pertes en capital non réalisés	7'821'767.14	8'540'328.69
<b>Résultat total</b>	<b>8'859'173.96</b>	<b>9'634'203.47</b>
<b>Utilisation du résultat</b>		
Revenu net de l'exercice	1'037'406.82	1'093'874.78
Revenu destiné à être réinvesti	1'037'406.82	1'093'874.78
<b>Variation du patrimoine spécifique</b>		
Fortune nette au début de la période sous revue	169'147'067.37	159'660'851.15
Souscriptions	10'434'003.99	7'150'427.33
Remboursements	-24'848'310.63	-7'298'414.58
Variation de cours et revenus courus (résultat total)	8'859'173.96	9'634'203.47
<b>Fortune nette à la fin de la période sous revue</b>	<b>163'591'934.69</b>	<b>169'147'067.37</b>
Nombre de droits en circulation au 31.12.	159'056.06	173'563.06
Valeur d'inventaire par droit en CHF	1'028.52	974.56
Revenu par droit en CHF	6.52	6.30

**FWI Decarbonization  
Infrastructure Bonds**

	2024	2023
<b>Évaluation de la fortune au 31.12.</b>	<b>en CHF</b>	<b>en CHF</b>
Avoirs bancaires à vue	10'743.31	9'475.12
Parts d'autres placements collectifs de capitaux	14'103'730.61	8'598'183.32
<b>Fortune totale</b>	<b>14'114'473.92</b>	<b>8'607'658.44</b>
Engagements	-2'689.10	-1'618.04
<b>Fortune nette</b>	<b>14'111'784.82</b>	<b>8'606'040.40</b>
<b>Compte de résultat 01.01. - 31.12.</b>		
<i>Revenus</i>		
Achats de revenus courus nets lors de l'émission de parts	-2'682.16	949.39
<b>Total recettes</b>	<b>-2'682.16</b>	<b>949.39</b>
<i>Charges</i>		
Rémunérations réglementaires aux prestataires	-7'955.90	-2'791.95
Rémunération de la banque dépositaire	-440.15	-275.50
Autres dépenses	-335.98	-365.21
<b>Total des dépenses</b>	<b>-8'732.03</b>	<b>-3'432.66</b>
Revenu net de la période sous revue	-11'414.19	-2'483.27
Gains et pertes en capital réalisés		-628.90
Gains et pertes en capital non réalisés	433'856.45	356'919.41
<b>Résultat total</b>	<b>422'442.26</b>	<b>353'807.24</b>
<b>Utilisation du résultat</b>		
Revenu net de l'exercice	-11'414.19	-2'483.27
Revenu destiné à être réinvesti	-11'414.19	-2'483.27
<b>Variation du patrimoine spécifique</b>		
Fortune nette au début de la période sous revue	8'606'040.40	4'253'182.55
Souscriptions	5'083'302.16	3'999'050.61
Variation de cours et revenus courus (résultat total)	422'442.26	353'807.24
<b>Fortune nette à la fin de la période sous revue</b>	<b>14'111'784.82</b>	<b>8'606'040.40</b>
Nombre de droits en circulation au 31.12.	13'551.28	8'646.28
Valeur d'inventaire par droit en CHF	1'041.36	995.35
Revenu par droit en CHF	-0.84	-0.29

## FWI LongRun Equity

	2024	2023
<b>Évaluation de la fortune au 31.12.</b>	<b>en USD</b>	<b>en USD</b>
Avoirs bancaires à vue	24'302.54	16'576.09
Parts d'autres placements collectifs de capitaux	66'844'411.65	55'292'972.00
Autres valeurs patrimoniales	29'070.34	12'359.03
<b>Fortune totale</b>	<b>66'897'784.53</b>	<b>55'321'907.12</b>
Engagements bancaires à court terme		
Engagements	-22'544.28	-18'249.73
<b>Fortune nette</b>	<b>66'875'240.25</b>	<b>55'303'657.39</b>
<b>Compte de résultat 01.01. - 31.12.</b>		
<i>Revenus</i>		
Revenus des parts d'autres placements collectifs de capitaux	82'385.40	35'311.52
Autres revenus	0.05	
Achats de revenus courus nets lors de l'émission de parts	-1'580.06	-266.10
<b>Total recettes</b>	<b>80'805.39</b>	<b>35'045.42</b>
<i>Charges</i>		
Charges des avoirs bancaires à vue		-60.06
Frais de révision	-4'544.07	-1'900.08
Rémunérations réglementaires aux prestataires	-64'799.62	-50'795.79
Rémunération de la banque dépositaire		
Autres dépenses	-693.21	-1'090.38
Versement de revenus courus nets lors du rachat de parts	359.65	426.40
<b>Total des dépenses</b>	<b>-69'677.25</b>	<b>-53'419.91</b>
Revenu net de la période sous revue	11'128.14	-18'374.49
Gains et pertes en capital réalisés	47'572.81	-145'035.43
Gains et pertes en capital non réalisés	2'435'026.41	11'070'340.04
<b>Résultat total</b>	<b>2'493'727.36</b>	<b>10'906'930.12</b>
<b>Utilisation du résultat</b>		
Revenu net de l'exercice	11'128.14	-18'374.49
Revenu destiné à être réinvesti	11'128.14	-18'374.49
<b>Variation du patrimoine spécifique</b>		
Fortune nette au début de la période sous revue	55'303'657.39	44'814'852.75
Souscriptions	10'071'878.21	877'501.18
Remboursements	-994'022.71	-1'295'626.66
Variation de cours et revenus courus (résultat total)	2'493'727.36	10'906'930.12
<b>Fortune nette à la fin de la période sous revue</b>	<b>66'875'240.25</b>	<b>55'303'657.39</b>
Nombre de droits en circulation au 31.12.	65'181.70	56'546.79
Valeur d'inventaire par droit en USD	1'025.98	978.02
Revenu par droit en USD	0.17	-0.32

## Groupes de placement alternatifs

### FWI Insurance Linked Strategies (ILS)

	2024	2023
<b>Évaluation de la fortune au 31.12.</b>	<b>en USD</b>	<b>en USD</b>
Avoirs bancaires à vue	8'664'114.65	3'527'195.82
Placements sur le marché monétaire	9'986'000.00	7'983'728.88
Obligations catastrophe (Cat bonds)	113'189'662.40	113'356'047.11
Special Purpose Vehicle (SPV)	76'854'631.04	57'250'514.86
Instruments financiers dérivés	653'517.65	-495'071.28
Autres valeurs patrimoniales	1'383'336.92	1'403'054.57
<b>Fortune totale</b>	<b>210'731'262.66</b>	<b>183'025'469.96</b>
Engagements bancaires à court terme		-18'616.14
Engagements	-2'798'338.91	-493'812.62
<b>Fortune nette</b>	<b>207'932'923.75</b>	<b>182'513'041.20</b>
<b>Compte de résultat 01.01. - 31.12.</b>		
<i>Revenus</i>		
Revenus des instruments du marché monétaire	39'522.78	
Revenus des obligations catastrophe (Cat bonds)	12'574'374.23	8'965'336.33
Revenus des Special Purpose Vehicle (SPV)	6'371'367.26	4'218'162.34
Autres revenus	69'181.41	384.25
Achats de revenus courus nets lors de l'émission de parts	144'869.90	1'323'304.94
<b>Total recettes</b>	<b>19'199'315.58</b>	<b>14'507'187.86</b>
<i>Charges</i>		
Charges des avoirs bancaires à vue	-26.31	-64.14
Frais de révision	-17'393.34	-9'516.75
Rémunérations réglementaires aux prestataires	-2'056'847.93	-1'633'909.00
Rémunération de la banque dépositaire	-5'429.06	-4'279.34
Autres dépenses	-59'463.75	-117'915.59
Versement de revenus courus nets lors du rachat de parts		-4'982.38
<b>Total des dépenses</b>	<b>-2'139'160.39</b>	<b>-1'770'667.20</b>
Revenu net de la période sous revue	17'060'155.19	12'736'520.66
Gains et pertes en capital réalisés	-1'825'406.20	-2'925'016.28
Gains et pertes en capital non réalisés	7'598'269.65	13'752'140.92
<b>Résultat total</b>	<b>22'833'018.64</b>	<b>23'563'645.30</b>
<b>Utilisation du résultat</b>		
Revenu net de l'exercice	17'060'155.19	12'736'520.66
Résultat disponible pour la répartition	17'060'155.19	12'736'520.66
<b>Variation du patrimoine spécifique</b>		
Fortune nette au début de la période sous revue	182'513'041.20	151'788'449.73
Souscriptions	3'092'626.86	27'831'052.66
Remboursements	-505'762.95	-20'670'106.49
Variation de cours et revenus courus (résultat total)	22'833'018.64	23'563'645.30
<b>Fortune nette à la fin de la période sous revue</b>	<b>207'932'923.75</b>	<b>182'513'041.20</b>
Nombre de droits en circulation au 31.12.	140'885.47	138'934.17
Valeur d'inventaire par droit en USD	1'475.90	1'313.67
Revenu par droit en USD	121.09	91.67

## FWI Prêts aux PME CHF

	2024	2023
	en CHF	en CHF
<b>Évaluation de la fortune</b>		
Avoirs bancaires à vue	18'886'881.08	14'188'228.23
Prêts en CHF	24'570'306.04	28'683'086.40
Autres valeurs patrimoniales	128'037.44	190'168.71
<b>Fortune totale</b>	<b>43'585'224.56</b>	<b>43'061'483.34</b>
Engagements bancaires à court terme		
Engagements	-122'661.37	-720'384.13
<b>Fortune nette</b>	<b>43'462'563.19</b>	<b>42'341'099.21</b>
<b>Compte de résultat 01.01. - 31.12.</b>		
<i>Revenus</i>		
Revenus des prêts	1'488'002.00	-17'920.38
Achats de revenus courus nets lors de l'émission de parts		470.46
<b>Total recettes</b>	<b>1'488'002.00</b>	<b>-17'449.92</b>
<i>Charges</i>		
Rémunérations réglementaires aux prestataires	-247'262.81	-242'294.46
Versement de revenus courus nets lors du rachat de parts		-67.05
<b>Total des dépenses</b>	<b>-247'262.81</b>	<b>-242'361.51</b>
Revenu net de la période sous revue	1'240'739.19	-259'811.43
Pertes réalisées provenant des prêts		
Provisions pour pertes attendues provenant des prêts	-119'275.21	-4'482'713.84
<b>Résultat total</b>	<b>1'121'463.98</b>	<b>-4'742'525.27</b>
<b>Utilisation du résultat</b>		
Revenu net de l'exercice	1'240'739.19	-259'811.43
Revenu destiné à être réinvesti	1'240'739.19	-259'811.43
<b>Variation du patrimoine spécifique</b>		
Fortune nette au début de la période sous revue	42'341'099.21	46'942'379.86
Souscriptions		165'529.54
Remboursements		-24'284.92
Variation de cours et revenus courus (résultat total)	1'121'463.98	-4'742'525.27
<b>Fortune nette à la fin de la période sous revue</b>	<b>43'462'563.19</b>	<b>42'341'099.21</b>
Nombre de droits en circulation au 31.12.	43'169.24	43'169.24
Valeur d'inventaire par droit en CHF	1'006.79	980.82
Revenu par droit en CHF	28.74	-6.02

FWI Insurance Debt Europe Hedged  
CHF

	2024	2023
<b>Évaluation de la fortune au 31.12.</b>	<b>en CHF</b>	<b>en CHF</b>
Avoirs bancaires à vue	27'125.93	22'012.32
Parts d'autres placements collectifs de capitaux	26'091'906.90	24'342'396.41
<b>Fortune totale</b>	<b>26'119'032.83</b>	<b>24'364'408.73</b>
Engagements	-16'187.56	-17'168.07
<b>Fortune nette</b>	<b>26'102'845.27</b>	<b>24'347'240.66</b>
<b>Compte de résultat 01.01. - 31.12.</b>		
<i>Revenus</i>		
Achats de revenus courus nets lors de l'émission de parts	-2'186.35	-240.84
<b>Total recettes</b>	<b>-2'186.35</b>	<b>-240.84</b>
<i>Charges</i>		
Frais de révision		-5'000.00
Rémunérations réglementaires aux prestataires	-30'876.03	-28'218.76
Rémunération de la banque dépositaire	-1'091.10	-990.00
Autres dépenses	-335.98	-350.90
Versement de revenus courus nets lors du rachat de parts	2'568.75	
<b>Total des dépenses</b>	<b>-29'734.36</b>	<b>-34'559.66</b>
Revenu net de la période sous revue	-31'920.71	-34'800.50
Gains et pertes en capital réalisés	-206'655.89	-95'992.24
Gains et pertes en capital non réalisés	2'778'620.44	1'571'363.29
<b>Résultat total</b>	<b>2'540'043.84</b>	<b>1'440'570.55</b>
<b>Utilisation du résultat</b>		
Revenu net de l'exercice	-31'920.71	-34'800.50
Revenu destiné à être réinvesti	-31'920.71	-34'800.50
<b>Variation du patrimoine spécifique</b>		
Fortune nette au début de la période sous revue	24'347'240.66	22'886'359.42
Souscriptions	3'002'186.35	500'240.84
Remboursements	-3'786'625.58	-479'930.15
Variation de cours et revenus courus (résultat total)	2'540'043.84	1'440'570.55
<b>Fortune nette à la fin de la période sous revue</b>	<b>26'102'845.27</b>	<b>24'347'240.66</b>
Nombre de droits en circulation au 31.12.	26'831.68	27'677.55
Valeur d'inventaire par droit en CHF	972.84	879.67
Revenu par droit en CHF	-1.19	-1.26

## Groupes de placement indexés

	FWI Actions Suisse		FWI Actions Europe ex CH	
	2024	2023	2024 <sup>1</sup>	2023
	en CHF	en CHF	en CHF	en CHF
<b>Évaluation de la fortune au 31.12.</b>				
Avoirs bancaires à vue	24'327.29	15'460.05		7'351.33
Parts d'autres placements collectifs de capitaux	43'947'070.33	56'545'894.89		329'023.93
Autres valeurs patrimoniales	864.93	39'839.77		4'465.23
<b>Fortune totale</b>	<b>43'972'262.55</b>	<b>56'601'194.71</b>		<b>340'840.49</b>
Engagements bancaires à court terme				
Engagements	-30'938.74	-37'833.87		-269.83
<b>Fortune nette</b>	<b>43'941'323.81</b>	<b>56'563'360.84</b>		<b>340'570.66</b>
<b>Compte de résultat 01.01. - 31.12.</b>				
<i>Revenus</i>				
Revenus des parts d'autres placements collectifs de capitaux	1'416'715.71	1'533'845.86	11'721.65	169'903.64
Autres revenus	0.02			
Achats de revenus courus nets lors de l'émission de parts	4'420.92	8'535.82		
<b>Total recettes</b>	<b>1'421'136.65</b>	<b>1'542'381.68</b>	<b>11'721.65</b>	<b>169'903.64</b>
<i>Charges</i>				
Charges des avoirs bancaires à vue				
Rémunérations réglementaires aux prestataires	-136'995.35	-158'671.72	-520.91	-12'980.01
Rémunération de la banque dépositaire	-2'261.60	-2'560.55	-6.85	-194.90
Autres dépenses	-633.28	-357.18	-27.05	-351.94
Versement de revenus courus nets lors du rachat de parts	-68'586.73	-23'484.85		-53'313.15
<b>Total des dépenses</b>	<b>-208'476.96</b>	<b>-185'074.30</b>	<b>-554.81</b>	<b>-66'840.00</b>
Revenu net de la période sous revue	1'212'659.69	1'357'307.38	11'166.84	103'063.64
Gains et pertes en capital réalisés	4'064'345.07	1'785'150.55	-21'259.10	530'757.68
Gains et pertes en capital non réalisés	-1'938'067.28	249'578.99	51'780.70	-323'139.85
<b>Résultat total</b>	<b>3'338'937.48</b>	<b>3'392'036.92</b>	<b>41'688.44</b>	<b>310'681.47</b>
<b>Utilisation du résultat</b>				
Revenu net de l'exercice	1'212'659.69	1'357'307.38	11'166.84	103'063.64
Revenu destiné à être réinvesti	1'212'659.69	1'357'307.38	11'166.84	103'063.64
<b>Variation du patrimoine spécifique</b>				
Fortune nette au début de la période sous revue	56'563'360.84	59'346'729.16	340'570.66	4'954'138.66
Souscriptions	732'138.54	1'784'715.87		
Remboursements	-16'693'113.05	-7'960'121.11	-382'259.09	-4'924'249.47
Variation de cours et revenus courus (résultat total)	3'338'937.48	3'392'036.92	41'688.44	310'681.47
<b>Fortune nette à la fin de la période sous revue</b>	<b>43'941'323.81</b>	<b>56'563'360.84</b>		<b>340'570.66</b>
Nombre de droits en circulation au 31.12.	8'397.26	11'432.19		106.77
Valeur d'inventaire par droit en CHF	5'232.82	4'947.73		3'189.67
Revenu par droit en CHF	144.41	118.73		965.26

<sup>1</sup> Le groupe de placement FWI Actions Europe ex CH a restitué toutes les parts le 18.06.2024. Au 31.12.2024, il n'y a aucune part.

## FWI Actions Marchés Émergents

## FWI Actions Monde ex CH

	2024	2023	2024	2023
	en CHF	en CHF	en CHF	en CHF
<b>Évaluation de la fortune au 31.12.</b>				
Avoirs bancaires à vue	51'691.83	20'235.29	13'081.01	14'528.39
Parts d'autres placements collectifs de capitaux	23'220'836.95	19'403'580.64	14'360'266.37	9'243'312.15
Autres valeurs patrimoniales	518.90	21'362.38	541.47	4'917.09
<b>Fortune totale</b>	<b>23'273'047.68</b>	<b>19'445'178.31</b>	<b>14'373'888.85</b>	<b>9'262'757.63</b>
Engagements bancaires à court terme				
Engagements	-27'790.47	-22'997.64	-11'424.09	-7'405.99
<b>Fortune nette</b>	<b>23'245'257.21</b>	<b>19'422'180.67</b>	<b>14'362'464.76</b>	<b>9'255'351.64</b>
<b>Compte de résultat 01.01. - 31.12.</b>				
<i>Revenus</i>				
Revenus des parts d'autres placements collectifs de capitaux	687'346.86	892'491.86	161'547.06	176'901.26
Autres revenus	0.10			1.65
Achats de revenus courus nets lors de l'émission de parts	6'268.01	1'728.55	5'515.13	1'496.19
<b>Total recettes</b>	<b>693'614.97</b>	<b>894'220.41</b>	<b>167'062.19</b>	<b>178'399.10</b>
<i>Charges</i>				
Charges des avoirs bancaires à vue		-0.35		
Rémunérations réglementaires aux prestataires	-103'390.48	-116'848.43	-39'088.11	-28'459.17
Rémunération de la banque dépositaire	-940.10	-1'096.15	-515.70	-383.35
Autres dépenses	-606.23	-360.67	-714.35	-350.90
Versement de revenus courus nets lors du rachat de parts	-3'399.88	-63'526.58	-1'504.91	-1'597.10
<b>Total des dépenses</b>	<b>-108'336.69</b>	<b>-181'832.18</b>	<b>-41'823.07</b>	<b>-30'790.52</b>
Revenu net de la période sous revue	585'278.28	712'388.23	125'239.12	147'608.58
Gains et pertes en capital réalisés	31'565.15	-139'115.42	3'372'845.22	110'698.93
Gains et pertes en capital non réalisés	2'405'490.01	-711'313.67	-628'733.29	801'005.58
<b>Résultat total</b>	<b>3'022'333.44</b>	<b>-138'040.86</b>	<b>2'869'351.05</b>	<b>1'059'313.09</b>
<b>Utilisation du résultat</b>				
Revenu net de l'exercice	585'278.28	712'388.23	125'239.12	147'608.58
Revenu destiné à être réinvesti	585'278.28	712'388.23	125'239.12	147'608.58
<b>Variation du patrimoine spécifique</b>				
Fortune nette au début de la période sous revue	19'422'180.67	27'106'143.92	9'255'351.64	8'512'050.99
Souscriptions	1'312'181.16	317'488.76	3'051'017.41	440'713.48
Remboursements	-511'438.06	-7'863'411.15	-813'255.34	-756'725.92
Variation de cours et revenus courus (résultat total)	3'022'333.44	-138'040.86	2'869'351.05	1'059'313.09
<b>Fortune nette à la fin de la période sous revue</b>	<b>23'245'257.21</b>	<b>19'422'180.67</b>	<b>14'362'464.76</b>	<b>9'255'351.64</b>
Nombre de droits en circulation au 31.12.	8'010.45	7'717.75	3'941.10	3'253.66
Valeur d'inventaire par droit en CHF	2'901.87	2'516.56	3'644.28	2'844.59
Revenu par droit en CHF	73.06	92.31	31.78	45.37

## Groupes de placement immobiliers

	FWI Immobilier Suisse Indirect		FWI Immobilier Suisse	
	2024	2023	2024	2023
	en CHF	en CHF	en CHF	en CHF
<b>Évaluation de la fortune au 31.12.</b>				
Avoirs bancaires à vue	158'036.16	164'417.43	1'475'637.78	2'972'940.61
Actions	3'263'645.30	2'812'944.45		
Parts d'autres placements collectifs de capitaux	22'916'292.73	23'042'656.76	93'887'645.00	105'242'496.00
Autres valeurs patrimoniales	83'366.74	101'039.27		
<b>Fortune totale</b>	<b>26'421'340.93</b>	<b>26'121'057.91</b>	<b>95'363'282.78</b>	<b>108'215'436.61</b>
Engagements bancaires à court terme				
Engagements	-41'629.54	-40'509.51	-13'563.07	-17'308.53
<b>Fortune nette</b>	<b>26'379'711.39</b>	<b>26'080'548.40</b>	<b>95'349'719.71</b>	<b>108'198'128.08</b>
<b>Compte de résultat 01.01. - 31.12.</b>				
<i>Revenus</i>				
Revenu des parts d'autres placements collectifs de capitaux	341'940.54	393'833.04	2'668'115.01	2'950'366.00
Revenus des actions	78'879.93	58'457.87		
Autres revenus	556.98	526.81		
Achats de revenus courus nets lors de l'émission de parts	7'648.77	2'973.96		
<b>Total recettes</b>	<b>429'026.22</b>	<b>455'791.68</b>	<b>2'668'115.01</b>	<b>2'950'366.00</b>
<i>Charges</i>				
Charges des avoirs bancaires à vue	-444.88	-69.14		
Frais de révision	-1'597.24	-1'291.31	-5'000.00	-5'519.93
Rémunérations réglementaires aux prestataires	-150'259.20	-149'985.54	-49'401.13	-56'362.82
Rémunération de la banque dépositaire	-1'107.70	-1'101.85	-4'171.25	-4'693.60
Autres dépenses	-3'200.50	-3'535.38	-10'457.22	-727.35
Versement de revenus courus nets lors du rachat de parts	-15'875.09	-7'409.01	664.30	
<b>Total des dépenses</b>	<b>-172'484.61</b>	<b>-163'392.23</b>	<b>-68'365.30</b>	<b>-67'303.70</b>
Revenu net de la période sous revue	256'541.61	292'399.45	2'599'749.71	2'883'062.30
Gains et pertes en capital réalisés	591'858.39	136'426.10	199'351.93	
Gains et pertes en capital non réalisés	1'958'013.77	683'440.40	1'444'365.44	-3'375'394.00
<b>Résultat total</b>	<b>2'806'413.77</b>	<b>1'112'265.95</b>	<b>4'243'467.08</b>	<b>-492'331.70</b>
<b>Utilisation du résultat</b>				
Revenu net de l'exercice	256'541.61	292'399.45	2'599'749.71	2'883'062.30
Revenu destiné à être réinvesti	256'541.61	292'399.45		
Report de l'exercice précédent			65'273.87	10'341.57
Dividende intermédiaire			-1'264'820.40	
Résultat disponible pour la répartition			1'400'203.18	2'893'403.87
Revenu destiné à être distribué			1'364'022.00	2'828'130.00
Distribution par part			16.50	30.00
Report à nouveau			36'181.18	65'273.87
<b>Variation du patrimoine spécifique</b>				
Fortune nette au début de la période sous revue	26'080'548.40	26'176'500.14	108'198'128.08	111'895'673.78
Souscriptions	1'110'482.61	512'839.59		
Remboursements	-3'617'733.39	-1'721'057.28	-13'347'015.05	
Variation de cours et revenus courus (résultat total)	2'806'413.77	1'112'265.95	4'243'467.08	-492'331.70
Distribution annuelle ordinaire			-2'480'040.00	-3'205'214.00
Dividende intermédiaire			-1'264'820.40	
<b>Fortune nette à la fin de la période sous revue</b>	<b>26'379'711.39</b>	<b>26'080'548.40</b>	<b>95'349'719.71</b>	<b>108'198'128.08</b>
Nombre de droits en circulation au 31.12.	16'550.61	18'238.28	82'668.00	94'271.00
Valeur d'inventaire par droit en CHF	1'593.88	1'429.99	1'153.41	1'147.74
Revenu par droit en CHF	15.50	16.03	31.45	30.58

## TER des groupes de placement

Total Expense Ratio (TER) selon la CAFP pendant la période sous revue:

Groupes de placement	2024 en %	2023 en %
FWI Obligations Domestiques CHF	0.26	0.26
FWI Obligations Domestiques CHF Redex	0.33	0.32
FWI Obligations Étrangères CHF	0.29	0.29
FWI Global Obligations Government	0.49	0.47
FWI Global Obligations Government Hedged CHF	0.48	0.47
FWI Global Obligations d'entreprises SmartBeta Hedged CHF	0.36	0.34
FWI Actions Suisse SMC	0.68	0.70
FWI Global SmartBeta Actions ESG	0.27	0.27
FWI LPP 25 andante	0.51	0.50
FWI LPP 35 allegro	0.53	0.52
FWI LPP 45 vivace	0.55	0.53
FWI Hypothèques Résidentielles Suisse	0.25	0.25
FWI Decarbonization Infrastructure Bonds	0.41	0.41
FWI LongRun Equity	0.90	0.90
FWI Insurance Linked Strategies	1.10	1.07
FWI Prêts aux PME CHF	0.55	0.55
FWI Insurance Debt Europe	0.78	0.81
FWI Actions Suisse indexé	0.28	0.28
FWI Actions Europe ex CH indexé	0.32 <sup>2</sup>	0.36
FWI Actions Marchés Émergents indexé	0.48	0.48
FWI Actions Monde ex CH indexé	0.33	0.38
FWI Immobilier Suisse Indirect	1.21	1.25
FWI Immobilier Suisse	0.47	0.57

<sup>2</sup> 2024 correspond à la période du 01.01.2024 au 18.06.2024

# Fortune de base de la FWI

## Bilan

	<b>31.12.2024</b>	<b>31.12.2023</b>
	<i>en CHF</i>	<i>en CHF</i>
<b>Actif</b>		
<i>Liquidités</i>	2'154'689	2'192'640
<i>Débiteurs / paiements anticipés</i>	18'304	5'780
<i>Comptes de régularisation actif</i>	1'094'022	976'367
<i>Placements financiers</i>	1'556'065	1'440'527
<b>Total actif</b>	<b>4'823'080</b>	<b>4'615'314</b>
<b>Passif</b>		
<i>Créanciers</i>	0	0
<i>Comptes de régularisation passif</i>	1'343'933	1'307'940
<b>Total fonds de tiers</b>	<b>1'343'933</b>	<b>1'307'940</b>
<i>Capital de la fondation</i>	50'400	50'400
<i>Réserve disponible</i>	2'600'000	2'600'000
<i>Report de l'exercice précédent</i>	656'974	708'003
<i>Bénéfice/perte nets</i>	171'772	-51'029
<b>Total fonds propres</b>	<b>3'479'146</b>	<b>3'307'374</b>
<b>Total passif</b>	<b>4'823'080</b>	<b>4'615'314</b>

La fortune nette totale de la Fondation de placement Winterthur FWI au 31.12.2024 s'élève à CHF 1'104'801'629 (chiffre de l'exercice précédent au 31.12.2023: CHF 1'061'682'167). Elle inclut l'ensemble des groupes de placement FWI (après déduction des doubles comptabilisations) et les fonds propres de la Fondation de placement Winterthur.

## Compte de résultat

	2024 en CHF	2023 en CHF
<b>Total recettes</b>	<b>3'978'299</b>	<b>3'562'962</b>
<i>Commissions forfaitaires pour les groupes de placement actifs</i>	3'489'018	3'078'031
<i>Commissions forfaitaires pour les groupes de placement indexés</i>	279'948	316'837
<i>Autres revenus</i>	66'577	53'929
<i>Intérêts bancaires, bénéfice non réalisé sur les titres</i>	142'756	114'165
<b>Total des dépenses</b>	<b>3'806'526</b>	<b>3'613'991</b>
<i>Charges salariales et assurances sociales</i>	934'289	909'897
<i>Autres frais de personnel et de déplacement</i>	101'708	103'807
<i>Loyers, frais administratifs et frais d'informatique</i>	36'025	36'098
<i>Révision</i>	3'300	4'308
<i>Gestion de fortune</i>	2'090'615	1'881'755
<i>Développement de produits, publicité et manifestations</i>	61'651	60'381
<i>Remboursements aux investisseurs</i>	549'459	492'524
<i>Autres dépenses</i>	75'987	74'250
<i>Pertes réalisées sur les titres</i>	0	0
<i>Charges d'intérêts, différences de change et pertes non réalisées sur les titres</i>	-46'507	50'971
<b>Bénéfice/perte annuels</b>	<b>171'772</b>	<b>-51'029</b>

### Explications

**Charges salariales et assurances sociales:** salaires et honoraires des membres du conseil de fondation, y compris coût des assurances sociales

**Autres frais de personnel et de déplacement:** frais de déplacement (effectifs et forfaitaires), formation et perfectionnement

**Loyers, frais administratifs et frais d'informatique:** diverses charges administratives

**Gestion de fortune:** indemnités pour les dépositaires, l'administrateur et les frais de gestion

**Développement de produits, publicité et manifestations:** y compris l'assemblée des investisseurs

**Remboursements aux investisseurs:** selon le règlement des taxes de la FWI

**Autres dépenses:** inclut notamment les cotisations à la CAFPP et à la CHS PP et les assurances de choses

## Proposition d'utilisation du bénéfice au bilan

Le Conseil de fondation demande à l'assemblée des investisseurs de répartir le bénéfice comme suit:	2024	2023
	en CHF	en CHF
Bénéfice/perte annuels (+ bénéfice / - perte)	171'772.46	-51'029.00
Report du bénéfice de l'exercice précédent	656'974.00	708'003.00
Bénéfice au bilan	828'746.46	656'974.00
Attribution aux réserves disponibles	0.00	0.00
Report à nouveau	828'746.46	656'974.00

# Annexe

## Informations générales et explications

### Forme juridique et but

La FWI est une fondation au sens des articles 80 ss. du Code civil suisse en lien avec les art. 53g ss. LPP. Elle a pour but le placement collectif des valeurs patrimoniales qui lui sont confiées par les investisseurs. Elle aide ainsi les investisseurs dans leur mission qui est d'investir leur fortune de manière optimale selon des principes professionnels.

### Règlements (téléchargement sur la page d'accueil de la FWI)

	au
Statuts	19.06.2020
Règlement de la Fondation	13.05.2020
Directives de placement Groupes de placement gérés activement, indexés et alternatifs	01.10.2022
Directives de placement Immobiliers	26.08.2020
Règlement tarifaire Actifs & Indexés	01.10.2024
Règlement tarifaire Alternatifs	01.01.2023
Règlement tarifaire Immobiliers	01.07.2017

### Organes

- 1) Assemblée des investisseurs
- 2) Conseil de fondation
- 3) Organe de révision

### Conseil de fondation

	Première élection	Échéance du mandat
Roland Hohler (Président)	2012	2027
Kurt Ledermann (vice-président)	2009	2027
Philipp Aegerter	2013	2025
Reto Schenk	2024	2027
Daniel Schnyder	2014	2026

### Comités

#### Audit Committee (AC)

Kurt Ledermann, Président  
Martin Widmer jusqu'au 15.05.2024  
Reto Schenk à partir du 16.05.2024

#### Investment Controlling Committee (ICC)

Philipp Aegerter, Président  
Roland Hohler, Daniel Schnyder

#### Nomination & Compensation Committee (NCC)

Roland Hohler, Président  
Philipp Aegerter, Kurt Ledermann

### Direction

Urs Brügger  
Jean-Claude Scherz  
Michael Zuppiger

### Personnes disposant du droit de signature

Urs Brügger  
Jean-Claude Scherz  
Michael Zuppiger  
Roland Hohler  
Kurt Ledermann  
Philipp Aegerter  
Daniel Schnyder  
Martin Widmer jusqu'au 15.05.2024  
Reto Schenk à partir du 16.05.2024

### Organe de révision

PricewaterhouseCoopers AG

### Autorité de surveillance

Commission de haute surveillance de la prévoyance professionnelle CHS PP

### Gestion et administration

1741 Fund Solutions AG

### Dépositaires

Banque Julius Baer & Cie SA  
Rothschild & Co Bank AG (FWI LongRun Equity)

## Gestion de fortune

<b>AXA Investment Managers</b>	FWI Obligations Domestiques CHF, FWI Obligations Domestiques CHF Redex, FWI Obligations Étrangères CHF, FWI Global Obligations Government, FWI Global Obligations Government Hedged CHF, FWI Global Obligations d'entreprises SmartBeta Hedged CHF, FWI Global SmartBeta Actions ESG, FWI Immobilier Suisse
<b>Fundo S.A.</b>	FWI LPP 25 andante, FWI LPP 35 allegro, FWI LPP 45 vivace
<b>VI VorsorgeInvest AG</b>	FWI Actions Suisse SMC
<b>Credit Suisse Asset Management</b>	FWI Actions Suisse indexé, FWI Actions Marchés Émergents indexé, FWI Actions Monde ex CH indexé
<b>Banque Cantonale Vaudoise, BCV</b>	FWI Immobilier Suisse Indirect
<b>Schroder Investment Management AG</b>	FWI Insurance Linked Strategies
<b>Avobis Invest AG</b>	FWI Hypothèques Résidentielles Suisse
<b>1741 Fund Solutions AG</b>	FWI Prêts aux PME CHF
<b>Plenum Investments AG</b>	FWI Insurance Debt Europe
<b>Rothschild &amp; Co Bank AG</b>	FWI LongRun Equity
<b>Zugerberg Finanz AG</b>	FWI Decarbonization Infrastructure Bonds

## Adhésions

La FWI est membre des institutions suivantes:

- Conférence des Administrateurs de Fondations de Placement (CAFP)
- ASIP – Association Suisse des Institutions de Prévoyance
- Swiss Sustainable Finance (SSF)
- Innovation Zweite Säule (IZS) (Innovation Deuxième Pilier)

## Placement de capitaux

Au 31 décembre 2024, le patrimoine de la fondation était réparti entre la fortune de base et 22 groupes de placement indépendants les uns des autres et gérés séparément d'un point de vue comptable (fortune de placement). Les placements sont effectués conformément aux règlements édictés par le Conseil de fondation et aux directives de placement approuvées par celui-ci.

Les institutions chargées de gérer la fortune des groupes de placement sont soumises à la surveillance de la FINMA ou d'une autre autorité de surveillance étatique comparable. La fondation de placement est quant à elle soumise à l'article 53g de la LPP.

## Création de groupes de placement

Aucun groupe de placement n'a été créé au cours de l'exercice écoulé.

## Présentation des comptes annuels

La présentation des comptes annuels des groupes de placement est conforme aux recommandations comptables Swiss GAAP RPC 26 ainsi qu'aux exigences spécifiques posées par l'ordonnance sur les fondations de placement (OFF) édictée par le Conseil fédéral. Les comptes annuels donnent une image fidèle du patrimoine, de la situation financière et du résultat (true and fair view).

## Transparence des coûts

En tant que membre de la CAFP (Conférence des Administrateurs de Fondations de Placement), la FWI s'est engagée à calculer une quote-part de frais d'exploitation (TER CAFP) pour tous les groupes de placement et à la publier dans le cadre du présent rapport annuel. La quote-part publiée ici est calculée selon la méthode ex post. Cet indice reflète l'ensemble des commissions et frais imputés au fur et à mesure sur la fortune du groupe de placement (charges d'exploitation). Il est exprimé en pourcentage de la fortune nette. La FWI publie le TER CAFP non seulement dans le présent rapport annuel, mais aussi dans ses factsheets. La Commission de haute surveillance de la prévoyance professionnelle CHS PP a reconnu la quote-part de frais d'exploitation (TER) de la CAFP comme transparente.

## Respect des directives de placement

Le respect des directives de placement ainsi que des limites réglementaires et légales est contrôlé régulièrement par un organe indépendant. Les résultats de ces contrôles sont présentés à la Direction et au Conseil de fondation de la FWI qui, en cas de violation des prescriptions, peuvent ordonner les mesures qui s'imposent. Au cours de l'exercice 2024, aucune infraction active aux directives de placement n'a été relevée. Les infractions passives dues à des variations des valeurs de marché ou à des flux de trésorerie du côté des investisseurs ont été corrigées dans un délai raisonnable par les gestionnaires de portefeuille.

## Réinvestissement des revenus (thésaurisation)

La thésaurisation a été introduite pour la première fois dans tous les groupes de placement, à l'exception du FWI Immobilier Suisse, lors de l'exercice 2004. Depuis, le revenu cumulé est ajouté à la valeur en capital du groupe de placement correspondant.

## Securities Lending

Dans la mesure où la FWI ne pratique pas le prêt de titres (securities lending) pour les groupes de placement effectuant des placements directs, il n'y a pas lieu de satisfaire à l'obligation de fournir, à la fin de l'exercice, une déclaration confirmant le respect des dispositions relatives au prêt de valeurs mobilières, telles qu'énoncées dans l'ordonnance de la FINMA sur les placements collectifs. Pour les groupes de placement mis en œuvre au moyen d'AXA Swiss Institutional Funds ou de Credit Suisse Institutional Funds, il est possible de recourir au prêt de titres au niveau de ces fonds cibles afin d'augmenter le rendement, et ce dans le cadre des dispositions légales relatives au droit suisse des placements collectifs et du contrat de fonds correspondant. Le respect des prescriptions légales, comme celui de toutes les autres directives en matière de placements, fait l'objet de vérifications régulières.

## Indicateurs

Les indicateurs Coûts, Rendement et Volatilité sont publiés dans le rapport annuel, le cas échéant annualisés sur 1,5 et 10 ans ou depuis le lancement, sur la base de la directive CHS PP D-05/2013 «Chiffres-clés déterminants et autres renseignements devant être fournis par les fondations de placement». Les autres indicateurs de risque ainsi que les informations sur les indices et la performance peuvent être consultés sur le site Internet de la FWI.

## Total Expense Ratio (TER)

Les frais occasionnés par la gestion des différents groupes de placement sont publiés sous l'indicateur Quote-part des charges d'exploitation TER CAFP. Le TER CAFP comprend les commissions et les frais qui sont imputés en permanence à la fortune des différents groupes de placement. Le calcul du TER CAFP se base sur la directive de la CAFP relative au calcul et à la publication du ratio de la quote-part des charges d'exploitation TER CAFP.

### Calcul de la performance

La performance par groupe de placement présentée dans le rapport annuel correspond au résultat net total réalisé par droit au cours d'une période donnée. Tous les groupes de placement – à l'exception de FWI Immobilier Suisse – thésaurisant leurs revenus, la performance est calculée à partir de la variation de la valeur nette d'inventaire. Dans le cas de FWI Immobilier Suisse, la variation de la valeur nette d'inventaire est également multipliée par un facteur d'ajustement pour la distribution.

La performance sur cinq et dix ans résulte de la combinaison géométrique des performances réalisées au cours des différentes années.

### Volatilité

La volatilité (écart-type) mesure la fluctuation des différents rendements mensuels autour de la valeur moyenne (valeur attendue).

### Changements d'indices de référence

Les indices de référence des groupes de placement n'ont pas été modifiés au cours de l'exercice sous revue.

### Prospectus

Il existe des prospectus pour les groupes de placement FWI Immobilier Suisse, FWI Immobilier Suisse Indirect, FWI Insurance Linked Strategies, FWI Prêts aux PME CHF et FWI Insurance Debt Europe Hedged CHF. Les prospectus sont à disposition sur le site de la FWI sous Downloads.

### Exercice des droits de vote des Actionnaires

Le Conseil de fondation a délégué à la Direction l'exercice des droits de vote des actionnaires. La Direction vérifie l'ordre du jour des assemblées générales pour les groupes de placement en actions qui détiennent des placements directs. Elle exerce les droits de vote de façon indépendante et uniquement dans l'intérêt des investisseurs. Lorsque les points inscrits à l'ordre du jour sont susceptibles d'avoir un impact durable sur les intérêts des investisseurs (par exemple fusions, rachats, réorganisations, changements au niveau de la structure du capital et des droits de vote, etc.), on procède dans tous les cas à un vote. La Direction peut alors s'appuyer sur les analyses et les recommandations du gestionnaire de portefeuille concerné. Pour tous les autres points figurant à l'ordre du jour (en particulier les affaires de routine), la Direction est libre de renoncer à un vote ou peut déléguer cette tâche à la banque dépositaire ou au gestionnaire de fortune. Pour les groupes de placement investis dans des placements collectifs de capitaux selon la LPCC, la fondation de placement FWI n'a aucune influence directe sur l'exercice des droits des actionnaires. Elle a toutefois la possibilité, dans le cadre de l'obligation générale de renseigner, de se procurer des informations auprès des directions de fonds concernées.

### Investissements durables

Le thème des placements durables est de plus en plus important pour les investisseurs institutionnels. La FWI adhère elle aussi aux principes de l'investissement durable. Cela vaut en particulier pour les actifs immobilisés FWI gérés activement. Nous vous montrons dans la brochure «Investir durablement avec la Fondation de placement FWI» comment nous mettons en œuvre les principes de l'investissement durable dans les groupes de placement FWI. La brochure est à disposition sur le site de la FWI sous Downloads.

### Aspects fiscaux

Pour des raisons fiscales, la Fondation de placement FWI utilise dans la mesure du possible, dans l'intérêt des investisseurs, des instruments de placements collectifs. Grâce au recours à des fonds de placement institutionnels de droit suisse ou liechtensteinois, elle évite d'avoir à payer le droit de timbre sur le volume des transactions sur titres, désavantageux pour les fondations de placement, ainsi que la taxe sur la valeur ajoutée sur les frais de gestion de fortune.

## **Commissions de vente et de conseil, rétrocessions**

### **Rétrocessions versées à la Fondation de placement**

Le traitement des rétrocessions est réglé dans les contrats de gestion de fortune entre la FWI et ses prestataires de services. Selon ces contrats, les prestataires de services sont tenus de reverser les avantages pécuniaires à la Fondation de placement ou aux groupes de placement concernés. Pour l'année 2024, le montant de CHF 556,98 a été intégralement reversé au groupe de placement FWI Immobilier Suisse Indirect, sur la base du contrat suivant: contrat de gestion de fortune entre la Fondation Winterthur pour le placement des capitaux d'institutions de prévoyance (FWI) et la Banque Cantonale Vaudoise, en vigueur depuis le 31 août 2015, renouvelé le 1<sup>er</sup> décembre 2020.

### **Rabais sur les commissions de gestion ou forfaitaires accordés aux investisseurs par la Fondation de placement**

Lors de sa séance du 31 mars 2010, le Conseil de fondation de la FWI a approuvé l'adoption d'un modèle tarifaire échelonné et dépendant du volume. Le rabais accordé aux investisseurs sur les commissions de gestion ou les commissions forfaitaires dépend de leur volume global d'investissement. Sur cette base, le montant de la rétrocession pour le placement concerné est ensuite défini, par groupe de placements. Le droit à un rabais s'applique à partir d'un investissement global de 20 millions de CHF et augmente progressivement. Le montant maximum de remboursement est atteint à partir d'un investissement de 100 millions de CHF. Les charges découlant des rabais par groupe de placement pour l'année 2024 sont indiquées dans la liste ci-après. Dans les comptes de la fondation, le montant des remboursements est débité des frais de gestion encaissés et non pas directement des groupes de placement. Les remboursements sont effectués une fois par an.

Groupes de placement en CHF	Remboursements 2024	Remboursements 2023
	CHF	CHF
FWI Obligations Domestiques CHF	-10'436	-8'799
FWI Obligations Domestiques CHF Redex	-2'895	-3617
FWI Obligations Étrangères CHF	-786	-2'950
FWI Global Obligations Government	-3'777	-4'260
FWI Global Obligations Government Hedged CHF	-9'334	-9'541
FWI Global Obligations d'entreprises SmartBeta Hedged CHF	-1'180	-1'938
FWI Decarbonization Infrastructure Bonds	0	0
FWI Actions Suisse SMC	-71'928	-67'447
FWI Global SmartBeta Actions ESG	-6'979	-4'670
FWI LPP 25 andante	-4'300	-4'051
FWI LPP 35 allegro	-80'418	-76'991
FWI LPP 45 vivace	-18'189	-16'962
FWI Immobilier Suisse Indirect	-3'561	-2'819
FWI Immobilier Suisse	-8'619	-10'140
FWI Actions Suisse indexé	-2'256	-354
FWI Actions Europe ex CH indexé	67	-826
FWI Actions Japon indexé	0	0
FWI Actions Marchés Émergents indexé	-1'566	-1'359
FWI Actions Monde ex CH indexé	0	0
FWI Hypothèques Résidentielles Suisse	0	0
FWI Prêts aux PME Suisse CHF	0	0
FWI Insurance Debt Europe Hedged CHF	0	0
<b>Résultat total CHF</b>	<b>-226'157</b>	<b>-216'724</b>
	<b>2024</b>	<b>2023</b>
<b>Groupes de placement en USD</b>	<b>USD</b>	<b>USD</b>
FWI LongRun Equity	0	0
FWI Insurance Linked Strategies	-372'952	-310'866
<b>Résultat total des remboursements aux investisseurs en CHF</b>	<b>-549'459</b>	<b>-492'524</b>

### Rabais des commissions de gestion ou forfaitaires accordés par la Fondation de placement via des intermédiaires

Lors de sa séance du 31 mars 2010, le Conseil de fondation de la FWI a approuvé l'adoption d'un modèle tarifaire échelonné et dépendant du volume. Suite à la mise en œuvre de ce modèle, tous les contrats relatifs à la vente et au conseil ont également été adaptés aux nouvelles conditions-cadres. Le rabais déterminant des commissions de gestion ou forfaitaires est calculé en fonction du barème correspondant du modèle tarifaire. Durant l'exercice 2024, aucun rabais n'a été versé à des intermédiaires.

## Évaluation

### Titres détenus dans les groupes de placement / FWI Insurance Debt Europe Hedged CHF / FWI Decarbonization Infrastructure Bonds

Les placements sont évalués sur la base du cours ou de la valeur vénale au 31 décembre 2024. Il s'agit en principe du dernier cours payé sur le marché principal. Les placements collectifs de capitaux sont évalués sur la base de la dernière valeur nette d'inventaire disponible au 31 décembre 2024. Les placements en monnaies étrangères sont convertis aux cours de clôture des devises (closing spot rates MSCI) à la date du 31 décembre 2024.

### FWI Insurance Linked Strategies

Les placements sont évalués sur la base des derniers cours ou valeurs vénales disponibles au 31 décembre 2024, fournis par des courtiers externes. Toutes les Insurance Linked Securities pour lesquelles il existe un marché secondaire sont évaluées aux prix du marché. La valeur vénale des Insurance Linked Securities pour lesquelles il n'existe aucun marché secondaire est déterminée à l'aide de modèles et de principes d'évaluation adéquats et reconnus dans la pratique.

### Groupes de placement immobiliers

FWI Immobilier Suisse (fonds de fonds): les placements sont évalués sur la base des dernières valeurs nettes d'inventaire disponibles au 31 décembre 2024 pour les placements collectifs de capitaux sous-jacents. FWI Immobilier Suisse Indirect (fonds de fonds): les placements sont évalués sur la base des dernières valeurs nettes d'inventaire disponibles au 31 décembre 2024 pour les placements collectifs de capitaux sous-jacents et, pour les actions immobilières, sur la base du cours correspondant (capitalisation boursière).

### FWI Prêts aux PME CHF

L'évaluation des prêts investis dépend dans une large mesure de la probabilité de défaillance historique et attendue, calculée sur la base de modèles, ainsi que de la perte escomptée en théorie. Sur la base de ces attentes, des provisions ou des corrections de valeur sont constituées en permanence. Celles-ci exercent une influence considérable sur l'évaluation du groupe de placement. En parallèle, les défaillances effectives et les pertes réelles sont également prises en compte dans l'évaluation, de sorte que les provisions théoriques peuvent être comparées en permanence aux résultats effectifs. Les prêts sont évalués chaque mois à leur valeur de marché (méthode de la valeur actuelle).

### FWI Hypothèques Résidentielles Suisse

Les hypothèques à taux fixe sont évaluées chaque mois à leur valeur de marché (méthode de la valeur actuelle). Les futurs paiements du preneur de crédit sont escomptés en appliquant les taux d'intérêt actuels du marché (plancher de taux d'intérêt à 0%) au jour de référence de l'évaluation. Les hypothèques à taux variable du groupe de placement sont évaluées à leur valeur nominale.

### Cours de conversion des devises par rapport au CHF

AUD	0.5611	HKD	0.1166
CAD	0.6301	JPY	0.0057
EUR	0.9384	NZD	0.5077
GBP	1.1349	USD	0.9062

## Informations complémentaires

### FWI Prêts aux PME CHF

Ce groupe de placement réalise une performance de 2.65% sur l'année. Le remboursement intégral d'un crédit CG24 en cours de recouvrement, y compris les engagements solidaires qui y étaient liés, a contribué à cette évolution, notamment au mois de décembre.

Durant l'exercice, le Conseil de fondation a décidé, compte tenu des avis majoritaires des investisseurs, de maintenir le groupe de placement FWI Prêts aux PME CHF avec la possibilité de créer des Side Pockets. La modification du prospectus nécessaire à cet effet a été effectuée puis approuvée par la CHS PP le 20 décembre 2024. La création effective d'un groupe de placement Side Pocket est prévue pour le début de l'exercice 2025. Celle-ci est toutefois devenue obsolète en raison de la vente de la grande majorité des positions de crédit « non performantes » concernées, qui a eu lieu après la date de clôture du bilan. La vente de ces positions de crédit « non performantes » a été réalisée le 24 mars 2025. L'émission et le rachat de droits reprendront à partir du 31 mai 2025.

Les liquidités s'élèvent à 18,9 millions de CHF au jour de référence. L'augmentation du portefeuille par rapport aux exercices précédents résulte de remboursements en cours de prêts qui n'ont pas été réinvestis en raison des négociations de parts.

### Structure du portefeuille de prêts:

	31.12.2024	31.12.2023
<b>Prêts en CHF</b>	<b>24'570'306.04</b>	<b>28'683'086.41</b>
Prêts Swisspeers	10'887'312.85	5'482'423.10
Prêts Lend	9'132'213.12	5'716'037.77
Prêts CG24	3'597'656.48	15'751'695.46
Créances solidaires CG24	176'882.53	663'294.02
Engagements solidaires CG24	0.00	-371'264.81
Prêts Neocredit	485'286.16	1'144'424.84
Prêts Creditworld	290'954.90	296'476.03

Les postes de prêts contiennent des corrections de valeur à hauteur de CHF 4'602 (exercice précédent: CHF 4'483). Cette variation est notamment due à des corrections de valeur de prêts des plateformes Swisspeers et Neocredit. Les corrections de valeur des prêts CG24 et les engagements solidaires qui y sont liés affichent une reprise de perte de valeur (recovery contributions) de CHF 444'000 à la date de clôture.

Le «clean-up» réalisé l'année précédente par la plateforme CG24 et les dettes et engagements solidaires qui en ont résulté ont été nettement réduits au cours de l'exercice. Les dettes solidaires sont donc entièrement compensées au jour de référence. Les engagements solidaires diminuent de CHF 486'000 (-73%) et ont une valeur de CHF 177'000 au jour de référence.

Sur la base d'une collaboration imminente avec un fournisseur de logiciels de comptabilité leader sur le marché et une plateforme de prêts déjà connue, un nouveau canal d'approvisionnement encore inexploité pour les crédits aux PME sera ouvert durant l'exercice 2025. Il permettra d'accéder directement à un grand nombre d'entreprises solvables. Dans ce contexte, nous estimons que le portefeuille pourra être encore plus diversifié à l'avenir et que les remboursements de crédits pourront être réinvestis encore plus rapidement.

### Groupes de placement existants sans bouclement annuel au 31.12.2024

Le groupe de placement FWI Actions États-Unis a restitué toutes les parts le 05.10.2020.

Le groupe de placement FWI Actions Japon a restitué toutes les parts le 21.01.2021.

## Performance et volatilité

	Date de lancement	Performance en p.a. (%)			Volatilité p.a. (%)				
		1 an	5 ans	10 ans	1 an	5 ans	10 ans		
<b>Groupes de placement actifs</b>									
FWI Obligations Domestiques CHF	01.11.99	5.39	-0.48	0.47	2.33	3.63	5.36	4.54	3.95
<i>SBI Domestic AAA-BBB Total Return</i>		5.49	-0.37	0.54	2.43	3.61	5.44	4.58	3.98
FWI Obligations Domestiques CHF Redex	11.07.13	-0.87	-0.30	-0.40	-0.40	1.27	1.86	1.61	1.55
FWI Hypothèques Résidentielles Suisse	29.03.18	5.54	0.21	-	0.42	2.62	3.95	-	3.41
<i>SBI Domestic AAA-BBB 5-7Y (TR)</i>		5.59	0.05	-	0.40	2.77	4.18	-	3.78
FWI Obligations Étrangères CHF	01.01.08	4.31	-0.15	0.23	1.61	1.90	3.94	3.06	2.78
<i>SBI Foreign AAA-BBB Total Return</i>		4.86	-0.09	0.37	1.69	1.95	4.20	3.23	3.00
FWI Global Obligations Government	15.07.92	3.33	-4.92	-1.95	2.33	4.98	5.45	6.21	7.46
<i>J.P. Morgan GBI Global Index (en CHF)</i>		3.88	-4.68	-1.63	2.23	4.77	5.39	6.10	7.42
FWI Global Obligations Government Hedged CHF	02.12.19	-3.01	-3.66	-	-3.72	4.36	4.88	-	4.84
<i>J.P. Morgan GBI Global Index (en CHF)</i>		-2.94	-3.30	-	-3.41	4.37	5.05	-	5.02
FWI Global Obligations d'entreprises SmartBeta Hedged CHF	31.01.14	-0.47	-2.24	-0.28	0.23	4.98	7.69	5.88	5.70
<i>ICE Bof AML Global Corporate Hedged CHF</i>		-0.49	-2.09	-0.12	0.39	4.82	7.50	5.77	5.59
FWI Actions Suisse SMC	01.04.04	1.66	3.58	8.27	8.78	9.66	17.28	15.79	14.57
<i>SPI Extra Total Return</i>		3.83	1.79	6.36	7.66	7.95	15.17	13.58	12.57
FWI Global SmartBeta Actions ESG	30.09.14	26.92	8.85	8.97	9.44	9.44	14.65	13.14	13.05
<i>MSCI World ex CH Total Return Net, en CHF</i>		28.99	9.92	9.07	9.24	10.48	16.49	14.91	14.79
FWI LongRun Equity	29.11.21	4.90	-	-	0.83	10.72	-	-	18.03
<i>MSCI World AC ex CH Total Return Net</i>		17.97	-	-	6.22	9.14	-	-	16.19
FWI LPP 25 andante	01.11.99	6.96	1.21	2.03	2.51	3.46	6.46	5.16	4.59
<i>Customized Index, Total Return</i>		7.52	1.49	2.50	3.33	3.08	6.21	4.99	4.51
FWI LPP 35 allegro	01.01.84	8.07	1.82	2.73	4.91	4.00	7.41	6.09	5.50
<i>Customized Index, Total Return</i>		8.88	2.27	3.25	5.07	3.49	7.07	5.87	5.39
FWI LPP 45 vivace	01.11.99	8.51	2.07	3.15	2.93	4.35	8.00	6.83	6.33
<i>Customized Index, Total Return</i>		10.16	3.00	3.97	3.80	4.03	8.01	6.85	6.39
FWI Decarbonization Infrastructure Bonds	22.04.22	4.62	-	-	1.51	2.62	-	-	4.26

	Date de lancement	Performance en p.a. (%)			Volatilité p.a. (%)				
		1 an	5 ans	10 ans	Depuis le lancement (%)	1 an	5 ans	10 ans	Depuis le lancement (%)
<b>Groupes de placement indexés</b>									
FWI Actions Suisse indexé	02.05.96	5.76	3.49	5.44	6.19	10.41	12.94	12.23	12.05
<i>SPI Total Return</i>		6.18	3.80	5.73	6.60	9.43	12.86	12.20	12.02
FWI Actions Marchés Émergents indexé	02.05.96	15.31	-0.04	2.24	4.18	12.17	15.88	14.96	15.54
<i>MSCI Emerging Markets Total Return Net (en CHF)</i>		15.76	0.36	2.68	4.40	12.55	16.00	15.05	15.57
FWI Actions Monde ex CH indexé	13.02.04	28.11	9.70	8.85	6.35	10.73	16.20	14.76	13.98
<i>MSCI World ex CH Total Return Net (en CHF)</i>		28.99	9.92	9.07	6.56	10.48	16.50	14.91	14.11
<b>Groupes de placement immobiliers</b>									
FWI Immobilier Suisse	05.12.08	4.59	3.34	3.72	3.75	1.84	1.82	1.92	2.27
FWI Immobilier Suisse Indirect	31.08.15	11.46	3.79	-	5.12	3.26	6.38	-	5.51
<i>SXI Real Estate Funds Broad Index</i>		17.59	4.49	-	5.57	5.92	9.71	-	8.21
<b>Groupes de placement alternatifs</b>									
FWI Insurance Linked Strategies	15.12.15	12.35	6.40	-	4.38	3.05	3.54	-	3.69
FWI Prêts aux PME CHF	31.07.19	2.65	-0.23	-	0.12	1.30	4.98	-	4.80
FWI Insurance Debt Europe Hedged CHF	30.09.21	10.59	-	-	-0.84	2.90	-	-	8.23

## Instruments financiers dérivés

### FWI Insurance Linked Strategies en USD

Opérations à terme sur devises en cours au 31.12.2024										
Dérivés	Échéance	Short/long	Monnaie étrangère	Monnaie	Monnaie du fonds	Valeur de base	Cours d'achat	Court à terme	Cours FX	Valeur en USD
Contrat de change à terme	07.02.25	Short (vendu)	AUD	296'055	193'277	USD	0.6528	0.6528	0.6192	183'311
Contrat de change à terme	07.02.25	Short (vendu)	AUD	8'503'945	5'553'162	USD	0.6530	0.6530	0.6192	5'265'464
Contrat de change à terme	07.02.25	Short (vendu)	CAD	47'680	34'270	USD	0.7187	0.7187	0.6963	33'199
Contrat de change à terme	07.02.25	Short (vendu)	CAD	4'852'320	3'488'541	USD	0.7189	0.7189	0.6963	3'378'627
Contrat de change à terme	07.02.25	Short (vendu)	CAD	800'000	559'793	USD	0.6997	0.6997	0.6963	557'033
Contrat de change à terme	07.02.25	Short (vendu)	CHF	17'885	20'405	USD	1.1409	1.1409	1.1082	19'819
Contrat de change à terme	07.02.25	Short (vendu)	CHF	1'982'115	2'267'304	USD	1.1439	1.1439	1.1082	2'196'483
Contrat de change à terme	07.02.25	Short (vendu)	EUR	97'189	103'447	USD	1.0644	1.0644	1.0371	100'792
Contrat de change à terme	07.02.25	Short (vendu)	EUR	4'402'811	4'697'594	USD	1.0670	1.0670	1.0371	4'566'050
Contrat de change à terme	07.02.25	Short (vendu)	NZD	63'498	37'680	USD	0.5934	0.5934	0.5604	35'584
Contrat de change à terme	07.02.25	Short (vendu)	NZD	1'036'502	615'259	USD	0.5936	0.5936	0.5604	580'854

Obligation de couverture	Dérivés réduisant l'engagement	Valeur en USD
Couverture		
Liquidité	AUD	148'291
Special Purpose Vehicle (SPV)	AUD	5'391'731
Liquidité	CAD	39'173
Special Purpose Vehicle (SPV)	CAD	3'974'758
Liquidité	CHF	146'615
Special Purpose Vehicle (SPV)	CHF	2'104'434
Liquidité	EUR	21'969
Special Purpose Vehicle (SPV)	EUR	170'085
Plac. catastrophe (Cat bonds)	EUR	4'573'787
Liquidité	NZD	29'767
Plac. catastrophe (Cat bonds)	NZD	567'882

Degré de couverture	
AUD Short	101.7%
CAD Short	101.1%
CHF Short	101.6%
EUR Short	102.1%
NZD Short	97.0% <sup>1)</sup>

#### Risque de contrepartie

Les opérations OTC ont été effectuées avec des contreparties disposant au moins d'un rating A.

#### <sup>1)</sup> Insuffisance de couverture au 31.12.2024

L'insuffisance de couverture n'a pas d'influence significative sur le portefeuille global et reste dans le cadre tolérable selon les directives de placement. Les contrats de change à terme sont ajustés périodiquement afin de maintenir les charges opérationnelles au plus bas pour les investisseurs. Une surveillance permanente est effectuée sur les excédents ou les insuffisances de couverture.



# Fondation Winterthur pour le placement des capitaux d'institutions de prévoyance (FWI) Winterthur

Rapport de l'organe de révision  
à l'Assemblée des investisseurs  
sur les comptes annuels 2024

# Rapport de l'organe de révision

## à l'Assemblée des investisseurs de Fondation Winterthur pour le placement des capitaux d'institutions de prévoyance (FWI), Winterthur

### Rapport sur l'audit des comptes annuels

#### Opinion d'audit

Nous avons effectué l'audit des comptes annuels de la Fondation Winterthur pour le placement des capitaux d'institutions de prévoyance (FWI) (la « fondation de placement ») comprenant le bilan au 31 décembre 2024, le compte d'exploitation pour l'exercice arrêté à cette date ainsi que l'annexe, y compris un résumé des principales méthodes comptables.

Selon notre appréciation, les comptes annuels (pages 10 à 38) sont conformes à la loi suisse, aux statuts et aux règlements.

#### Fondement de l'opinion d'audit

Nous avons effectué notre audit conformément à la loi suisse et aux Normes suisses d'audit des états financiers (NA-CH). Les responsabilités qui nous incombent en vertu de ces dispositions et de ces normes sont plus amplement décrites dans la section « Responsabilités de l'organe de révision relatives à l'audit des comptes annuels » de notre rapport. Nous sommes indépendants de la fondation de placement, conformément aux dispositions légales suisses et aux exigences de la profession, et avons satisfait aux autres obligations éthiques professionnelles qui nous incombent dans le respect de ces exigences.

Nous estimons que les éléments probants recueillis sont suffisants et appropriés pour fonder notre opinion.

#### Autres informations

La responsabilité des autres informations incombe au conseil de fondation. Les autres informations comprennent les informations présentées dans le rapport de gestion, à l'exception des comptes annuels et de notre rapport correspondant.

Notre opinion sur les comptes annuels ne s'étend pas aux autres informations et nous n'exprimons aucune conclusion d'audit sous quelque forme que ce soit sur ces informations.

Dans le cadre de notre audit des états financiers, notre responsabilité consiste à lire les autres informations et, ce faisant, à apprécier si elles présentent des incohérences significatives par rapport aux comptes annuels ou aux connaissances que nous avons acquises au cours de notre audit ou si elles semblent, par ailleurs, comporter des anomalies significatives.

Si, sur la base des travaux que nous avons effectués, nous arrivons à la conclusion que les autres informations présentent une anomalie significative, nous sommes tenus de le déclarer. Nous n'avons aucune remarque à formuler à cet égard.

### **Responsabilités du Conseil de fondation relatives aux comptes annuels**

Le Conseil de fondation est responsable de l'établissement des comptes annuels conformément aux dispositions légales, aux statuts et aux règlements. Il est, en outre, responsable des contrôles internes qu'il juge nécessaires pour permettre l'établissement de comptes annuels ne comportant pas d'anomalies significatives, que celles-ci proviennent de fraudes ou résultent d'erreurs.

### **Responsabilités de l'organe de révision relatives à l'audit des comptes annuels**

Notre objectif est d'obtenir l'assurance raisonnable que les comptes annuels pris dans leur ensemble ne comportent pas d'anomalies significatives, que celles-ci proviennent de fraudes ou résultent d'erreurs, et de délivrer un rapport contenant notre opinion.

L'assurance raisonnable correspond à un niveau élevé d'assurance, mais ne garantit toutefois pas qu'un audit réalisé conformément à la loi suisse et aux NA-CH permette toujours de détecter une anomalie significative qui pourrait exister. Les anomalies peuvent provenir de fraudes ou résulter d'erreurs et elles sont considérées comme significatives lorsqu'il est raisonnable de s'attendre à ce que, prises individuellement ou collectivement, elles puissent influencer sur les décisions économiques que les utilisateurs de comptes annuels prennent en se fondant sur ceux-ci.

Dans le cadre d'un audit conforme à la loi suisse et aux NA-CH, nous exerçons notre jugement professionnel tout au long de l'audit et faisons preuve d'esprit critique. En outre :

- Nous identifions et évaluons les risques que les comptes annuels comportent des anomalies significatives, que celles-ci proviennent de fraudes ou résultent d'erreurs, concevons et mettons en œuvre des procédures d'audit en réponse à ces risques, et réunissons des éléments probants suffisants et appropriés pour fonder notre opinion d'audit. Le risque de non-détection d'une anomalie significative provenant de fraudes est plus élevé que celui d'une anomalie significative résultant d'une erreur, car la fraude peut impliquer la collusion, la falsification, des omissions volontaires, de fausses déclarations ou le contournement de contrôles internes.
- Nous acquérons une compréhension de contrôle interne pertinent pour l'audit afin de concevoir des procédures d'audit appropriées aux circonstances, mais non dans le but d'exprimer une opinion sur l'efficacité de contrôle interne de la fondation de placement.
- Nous évaluons le caractère approprié des méthodes comptables appliquées et le caractère raisonnable des estimations comptables ainsi que des informations y afférentes.

Nous communiquons à l'organe suprême ou à sa commission compétente, notamment nos constatations d'audit importantes, y compris toute déficience majeure dans le contrôle interne relevée au cours de notre audit.



## Rapport sur d'autres obligations légales et réglementaires

Le conseil de fondation répond de l'exécution de ses tâches légales et de la mise en œuvre des dispositions statutaires et réglementaires en matière d'organisation, de gestion et de placements, à moins que ces tâches ne relèvent de la compétence de l'assemblée des investisseurs. Nous avons procédé aux vérifications prescrites à l'art. 10 OPP et à l'art. 35 OPP 2.

Nous avons vérifié si :

- l'organisation et la gestion étaient conformes aux dispositions légales, statutaires et réglementaires, et s'il existait un contrôle interne adapté à la taille et à la complexité de l'institution ;
- les placements étaient conformes aux dispositions légales et réglementaires ;
- les mesures destinées à garantir la loyauté dans l'administration de la fortune avaient été prises et si le respect du devoir de loyauté ainsi que la déclaration de liens d'intérêt étaient suffisamment contrôlés par l'organe suprême ;
- les indications et informations exigées par la loi avaient été communiquées à l'autorité de surveillance ;
- les actes juridiques passés avec des personnes proches qui nous ont été annoncés garantissaient les intérêts de l'institution de prévoyance.

Nous attestons que les dispositions légales, statutaires et réglementaires applicables en l'espèce, y compris les directives de placement, ont été respectées.

Nous recommandons d'approuver les comptes annuels qui vous sont soumis.

PricewaterhouseCoopers AG

Philippe Bingert  
Expert-réviseur agréé  
Réviseur responsable

Marco Tiefenthal  
Expert-réviseur agréé

Zürich, le 9 avril 2025

## Dépassement des limites par débiteur et par société

En application de l'art. 26a al. 1 OFP et sur la base de l'ordonnance du DFI concernant les conditions requises pour le dépassement des limites des créances par débiteur et des limites en matière de participation par les fondations de placement, des débiteurs dont la part dépasse 10% de la VNI ou des participations dont la part dépasse 5% de la VNI ont été détenus dans les groupes de placement suivants. Les créances envers la Confédération et les centrales d'émission de lettres de gage suisses peuvent être détenues sans limitation.

### FWI Obligations Domestiques CHF

<i>Nombre de débiteurs détenus</i>		48	
<b>Indice de référence: SBI AAA-BBB Domestic</b>			
<b>Total Return</b>			
<b>Placements en dehors de l'indice de référence</b>	<b>(%)</b>	<b>Débiteurs &gt; 10%</b>	<b>(%)</b>
		<b>Participations &gt; 5%</b>	
Cembra Money Bank AG	0.66	aucun	
SGS SA	0.49		
Allreal Holding AG	0.16		
Swiss Life Holding AG	0.77		
Centrale d'émission pour la construction de logements d'utilité publique CCL	0.40		

### FWI Obligations Étrangères CHF

<i>Nombre de débiteurs détenus</i>		79	
<b>Indice de référence: SBI Foreign AAA-BBB</b>			
<b>Total Return</b>			
<b>Placements en dehors de l'indice de référence</b>	<b>(%)</b>	<b>Débiteurs &gt; 10%</b>	<b>(%)</b>
		<b>Participations &gt; 5%</b>	
Goldman Sachs Group Inc	0.62	aucun	
Achmea Bank NV	0.51		
Orange SA	0.41		
Établissements suisses de lettres de gage	5.37		

**FWI Global Obligations Government**
*Nombre de débiteurs détenus* 20

**Indice de référence: J.P. Morgan GBI  
Global Index (en CHF)**

<b>Placements en dehors de l'indice de référence</b>	<b>(%)</b>	<b>Débiteurs &gt; 10% Participations &gt; 5%</b>	<b>(%)</b>
Allemagne	0.61	États-Unis	34.49
BNG Bank	1.12	Japon	14.72
Espagne	2.10		
Banque européenne d'investissement	4.68		
Kreditanstalt für Wiederaufbau	3.91		
États-Unis d'Amérique	10.52		
Chili	1.81		
Italie	1.60		

**FWI Global Obligations Government**
**Hedged CHF**
*Nombre de débiteurs détenus* 20

**Indice de référence: J.P. Morgan GBI  
Global Index (en CHF)**

<b>Placements en dehors de l'indice de référence</b>	<b>(%)</b>	<b>Débiteurs &gt; 10% Participations &gt; 5%</b>	<b>(%)</b>
Allemagne	0.61	États-Unis	34.49
BNG Bank	1.12	Japon	14.72
Espagne	2.10		
Banque européenne d'investissement	4.68		
Kreditanstalt für Wiederaufbau	3.91		
États-Unis d'Amérique	10.52		
Chili	1.81		
Italie	1.60		

**FWI LongRun Equity**
*Nombre de sociétés détenues* 24

**Indice de référence: MSCI World AC ex CH  
Total Return Net**

<b>Placements en dehors de l'indice de référence</b>	<b>(%)</b>	<b>Débiteurs &gt; 10% Participations &gt; 5%</b>	<b>(%)</b>
aucun		Alphabet Inc	8.23
		Microsoft Corp	7.94
		Mastercard Inc	6.22
		Moody's Corp	5.56
		ASML Holding	5.47

**FWI Actions Suisse indexé**

Nombre de sociétés détenues 203

**Indice de référence: SPI Total Return**

<b>Placements en dehors de l'indice de référence (%)</b>	<b>Débiteurs &gt; 10% Participations &gt; 5% (%)</b>												
aucun	<table border="1"> <tr> <td>Nestlé</td> <td>12.71</td> </tr> <tr> <td>Novartis</td> <td>11.75</td> </tr> <tr> <td>Roche Holdings</td> <td>11.63</td> </tr> <tr> <td>UBS Group</td> <td>5.49</td> </tr> <tr> <td>Zurich Insurance Group</td> <td>5.11</td> </tr> <tr> <td>ABB</td> <td>5.07</td> </tr> </table>	Nestlé	12.71	Novartis	11.75	Roche Holdings	11.63	UBS Group	5.49	Zurich Insurance Group	5.11	ABB	5.07
Nestlé	12.71												
Novartis	11.75												
Roche Holdings	11.63												
UBS Group	5.49												
Zurich Insurance Group	5.11												
ABB	5.07												

**FWI Actions Marchés Émergents indexé**

Nombre de sociétés détenues 1'246

**Indice de référence: MSCI Emerging Markets Total Return Net, en CHF**

<b>Placements en dehors de l'indice de référence (%)</b>	<b>Débiteurs &gt; 10% Participations &gt; 5% (%)</b>		
aucun	<table border="1"> <tr> <td>Taiwan Manufactor. CO</td> <td>10.43</td> </tr> </table>	Taiwan Manufactor. CO	10.43
Taiwan Manufactor. CO	10.43		

## Évolution à long terme de la FWI

	2024	2023	2022	2021	2020
<b>Fondation de placement Winterthur FWI</b>					
Fortune des groupes de placement en mio. de CHF	1'398.09	1'245.12	1'243.86	1'556.11	1'524.21
Droits	900'997.00	937'175.00	965'452.95	1'038'939.59	1'004'323.57
Investisseurs	146	149	159	166	158
<b>FWI Obligations Domestiques CHF</b>					
Fortune en mio. de CHF	109.60	110.34	86.53	129.35	76.71
Droits	95'463.98	101'283.29	85'446.94	111'643.55	64'587.76
Valeur d'inventaire au 31.12. en CHF	1'148.09	1'089.40	1'012.66	1'158.62	1'187.70
Performance en % p.a.	5.39	7.58	-12.60	-2.45	1.00
Performance en % - 3 ans p.a.	-0.30	-2.84	-4.86	0.61	1.44
Volatilité en % - 3 ans p.a.	5.71	5.55	5.94	4.79	4.53
Performance en % - 5 ans p.a.	-0.48	-0.86	-2.30	0.38	1.19
Volatilité en % - 5 ans p.a.	5.36	5.48	5.21	4.02	4.17
Performance en % - 10 ans p.a.	0.47	0.72	-0.31	1.30	2.25
Volatilité en % - 10 ans p.a.	4.54	4.48	4.38	3.63	3.58
<b>FWI Obligations Domestiques CHF Redex</b>					
Fortune en mio. de CHF	7.65	11.58	25.67	20.18	20.26
Droits	8'019.23	12'019.23	26'949.23	20'949.23	20'949.23
Valeur d'inventaire au 31.12. en CHF	954.94	963.29	952.67	963.42	966.94
Performance en % p.a.	-0.87	1.11	-1.12	-0.36	-0.25
Performance en % - 3 ans p.a.	-0.29	-0.13	-0.58	0.27	-0.48
Volatilité en % - 3 ans p.a.	1.47	1.47	2.05	2.13	2.06
Performance en % - 5 ans p.a.	-0.30	0.16	-0.59	-0.40	-0.21
Volatilité en % - 5 ans p.a.	1.86	1.92	1.79	1.72	1.65
Performance en % - 10 ans p.a.	-0.40	-0.28			
Volatilité en % - 10 ans p.a.	1.61	1.59			
<b>FWI Hypothèques Résidentielles Suisse</b>					
Fortune en mio. de CHF	163.59	169.15	159.66	169.33	139.84
Droits	159'056.06	173'563.06	173'726.40	166'306.12	137'213.37
Valeur d'inventaire au 31.12. en CHF	1'028.52	974.56	919.04	1'018.20	1'019.16
Performance en % p.a.	5.54	6.04	-9.74	-0.09	0.12
Performance en % - 3 ans p.a.	5.08	-1.48	-3.35	0.49	
Volatilité en % - 3 ans p.a.	0.34	4.81	4.28	0.78	
Performance en % - 5 ans p.a.	3.95	-0.58			
Volatilité en % - 5 ans p.a.	0.21	3.73			
<b>FWI Obligations Étrangères CHF</b>					
Fortune en mio. de CHF	42.82	37.84	40.74	52.01	26.57
Droits	32'650.76	30'095.61	33'898.37	39'775.35	20'085.15
Valeur d'inventaire au 31.12. en CHF	1'311.60	1'257.39	1'201.90	1'307.66	1'322.87
Performance en % p.a.	4.31	4.62	-8.09	-1.15	0.10
Performance en % - 3 ans p.a.	0.10	-1.68	-3.11	0.21	0.44
Volatilité en % - 3 ans p.a.	3.45	3.33	4.64	4.01	3.89
Performance en % - 5 ans p.a.	-0.15	-0.66	-1.64	0.03	0.39
Volatilité en % - 5 ans p.a.	3.94	3.96	3.80	3.19	3.20
Performance en % - 10 ans p.a.	0.23	0.26	-0.21	1.22	1.66
Volatilité en % - 10 ans p.a.	3.06	3.03	2.98	2.62	2.64

	2024	2023	2022	2021	2020
<b>FWI Global Obligations Government</b>					
Fortune en mio. de CHF	7.89	8.06	8.60	10.32	25.77
Droits	7'178.45	7'578.45	7'578.45	7'578.45	18'128.45
Valeur d'inventaire au 31.12. en CHF	1'099.64	1'064.20	1'134.44	1'361.87	1'421.69
Performance en % p.a.	3.33	-6.19	-16.70	-4.21	0.44
Performance en % - 3 ans p.a.	6.19	-9.20	-7.11	-0.10	1.32
Volatilité en % - 3 ans p.a.	-6.87	5.81	5.43	4.49	5.01
Performance en % - 5 ans p.a.	-4.92	-4.87	-3.65	0.44	1.94
Volatilité en % - 5 ans p.a.	5.45	5.50	5.65	4.92	5.09
Performance en % - 10 ans p.a.	-1.95	-1.30	-1.39	0.39	1.49
Volatilité en % - 10 ans p.a.	6.21	6.24	6.15	6.30	7.71
<b>FWI Global Obligations Government Hedged CHF</b>					
Fortune en mio. de CHF	18.28	18.52	18.61	24.75	16.44
Droits	22'176.51	21'783.54	21'903.39	24'852.99	15'990.00
Valeur d'inventaire au 31.12. en CHF	824.47	850.10	849.73	995.88	1'028.00
Performance en % p.a.	-3.01	0.04	-14.68	-3.12	3.44
Performance en % - 3 ans p.a.	-6.10	-6.14			
Volatilité en % - 3 ans p.a.	5.80	5.48			
<b>FWI Global Obligations d'entreprises SmartBeta Hedged CHF</b>					
Fortune en mio. de CHF	36.97	48.84	62.04	103.65	203.58
Droits	36'070.52	47'414.68	63'002.89	87'185.42	166'510.44
Valeur d'inventaire au 31.12. en CHF	1'025.21	1'030.06	984.74	1'118.89	1'222.62
Performance en % p.a.	-0.47	4.60	-17.17	-2.76	6.48
Performance en % - 3 ans p.a.	-4.81	-5.55	-4.99	3.82	3.39
Volatilité en % - 3 ans p.a.	8.21	7.88	8.20	5.89	5.71
Performance en % - 5 ans p.a.	-2.24	-0.61	-2.29	1.95	3.22
Volatilité en % - 5 ans p.a.	7.69	7.60	6.69	4.77	4.82
<b>FWI Actions Suisse SMC</b>					
Fortune en mio. de CHF	100.03	96.25	95.83	166.60	127.52
Droits	17'411.80	17'030.93	18'893.12	23'314.75	23'466.33
Valeur d'inventaire au 31.12. en CHF	5'745.33	5'651.43	5'072.42	7'145.72	5'434.33
Performance en % p.a.	1.66	11.41	-29.01	31.49	12.82
Performance en % - 3 ans p.a.	-7.01	1.31	1.74	24.69	6.35
Volatilité en % - 3 ans p.a.	16.82	17.86	19.90	15.86	17.49
Performance en % - 5 ans p.a.	3.58	8.93	2.35	15.40	13.33
Volatilité en % - 5 ans p.a.	17.28	17.91	18.16	15.20	15.00
Performance en % - 10 ans p.a.	8.27	8.56	10.73	15.92	9.82
Volatilité en % - 10 ans p.a.	15.79	15.64	15.18	13.59	14.33
<b>FWI Global SmartBeta Actions ESG</b>					
Fortune en mio. de CHF	73.85	58.25	57.85	67.60	41.31
Droits	29'046.87	29'076.77	30'949.05	31'072.49	24'515.57
Valeur d'inventaire au 31.12. en CHF	2'542.60	2'003.25	1'869.05	2'175.66	1'685.02
Performance en % p.a.	26.92	7.18	-14.09	29.12	1.33
Performance en % - 3 ans p.a.	5.33	5.94	3.97	17.88	6.70
Volatilité en % - 3 ans p.a.	13.14	13.55	17.60	14.88	14.88
Performance en % - 5 ans p.a.	8.85	8.57	6.15	12.89	8.88
Volatilité en % - 5 ans p.a.	14.65	14.75	15.31	13.06	12.53

	2024	2023	2022	2021	2020
<b>FWI LongRun Equity</b> (lancement le 29.11.2021)					
Fortune en mio. de USD	66.87	55.30	44.81	60.29	
Droits	65'181.70	56'546.79	56'979.69	58'847.88	
Valeur d'inventaire au 31.12. en USD	1'025.98	978.02	786.51	1'024.49	
Performance en % p.a.	4.90	24.35	-23.23	2.45	
<b>FWI LPP 25 andante</b>					
Fortune en mio. de CHF	12.46	11.28	14.62	18.91	14.15
Droits	7'183.14	6'951.12	9'521.19	10'643.73	8'489.13
Valeur d'inventaire au 31.12. en CHF	1'735.48	1'622.48	1'535.97	1'776.40	1'667.25
Performance en % p.a.	6.96	5.63	-13.53	6.55	2.04
Performance en % - 3 ans p.a.	-0.77	-0.90	-2.04	6.03	2.48
Volatilité en % - 3 ans p.a.	6.57	6.68	7.44	5.45	5.22
Performance en % - 5 ans p.a.	1.21	1.72	-0.17	4.01	3.03
Volatilité en % - 5 ans p.a.	6.46	6.46	6.13	4.57	4.33
Performance en % - 10 ans p.a.	2.03	2.17	1.95	4.06	3.63
Volatilité en % - 10 ans p.a.	5.16	5.08	4.93	3.98	3.87
<b>FWI LPP 35 allegro</b>					
Fortune en mio. de CHF	153.88	148.67	148.79	214.35	232.69
Droits	61'139.79	63'837.93	67'711.58	83'714.82	98'950.07
Valeur d'inventaire au 31.12. en CHF	2'516.98	2'328.93	2'197.36	2'560.48	2'351.59
Performance en % p.a.	8.07	5.99	-14.18	8.88	2.26
Performance en % - 3 ans p.a.	-0.57	-0.32	-1.50	7.69	3.15
Volatilité en % - 3 ans p.a.	7.31	7.52	8.63	6.55	6.38
Performance en % - 5 ans p.a.	1.82	2.58	0.50	5.26	3.87
Volatilité en % - 5 ans p.a.	7.41	7.44	7.20	5.57	5.32
Performance en % - 10 ans p.a.	2.73	2.85	2.84	5.16	4.33
Volatilité en % - 10 ans p.a.	6.09	6.00	5.87	4.89	4.79
<b>FWI LPP 45 vivace</b>					
Fortune en mio. de CHF	32.42	30.13	30.95	34.46	31.64
Droits	16'413.13	16'546.73	18'041.73	17'161.92	17'331.71
Valeur d'inventaire au 31.12. en CHF	1'975.52	1'820.65	1'715.19	2'008.20	1'825.40
Performance en % p.a.	8.51	6.15	-14.59	10.01	2.38
Performance en % - 3 ans p.a.	7.75	-0.09	-1.28	8.78	3.57
Volatilité en % - 3 ans p.a.	-0.54	7.99	9.34	7.31	7.32
Performance en % - 5 ans p.a.	8.00	3.14	0.87	6.09	4.53
Volatilité en % - 5 ans p.a.	2.07	8.09	7.95	6.34	6.16
Performance en % - 10 ans p.a.	6.83	3.30	3.52	6.02	4.92
Volatilité en % - 10 ans p.a.	3.15	6.74	6.65	5.71	5.70
<b>FWI Decarbonization Infrastructure</b> <b>Bonds (lancement le 22.04.2022)</b>					
Fortune en mio. de CHF	91.23	8.61	4.25		
Droits	13'551.28	8'646.28	4'493.75		
Valeur d'inventaire au 31.12. en CHF	1'041.36	995.35	946.47		
Performance en % p.a.	4.62	5.16	-		

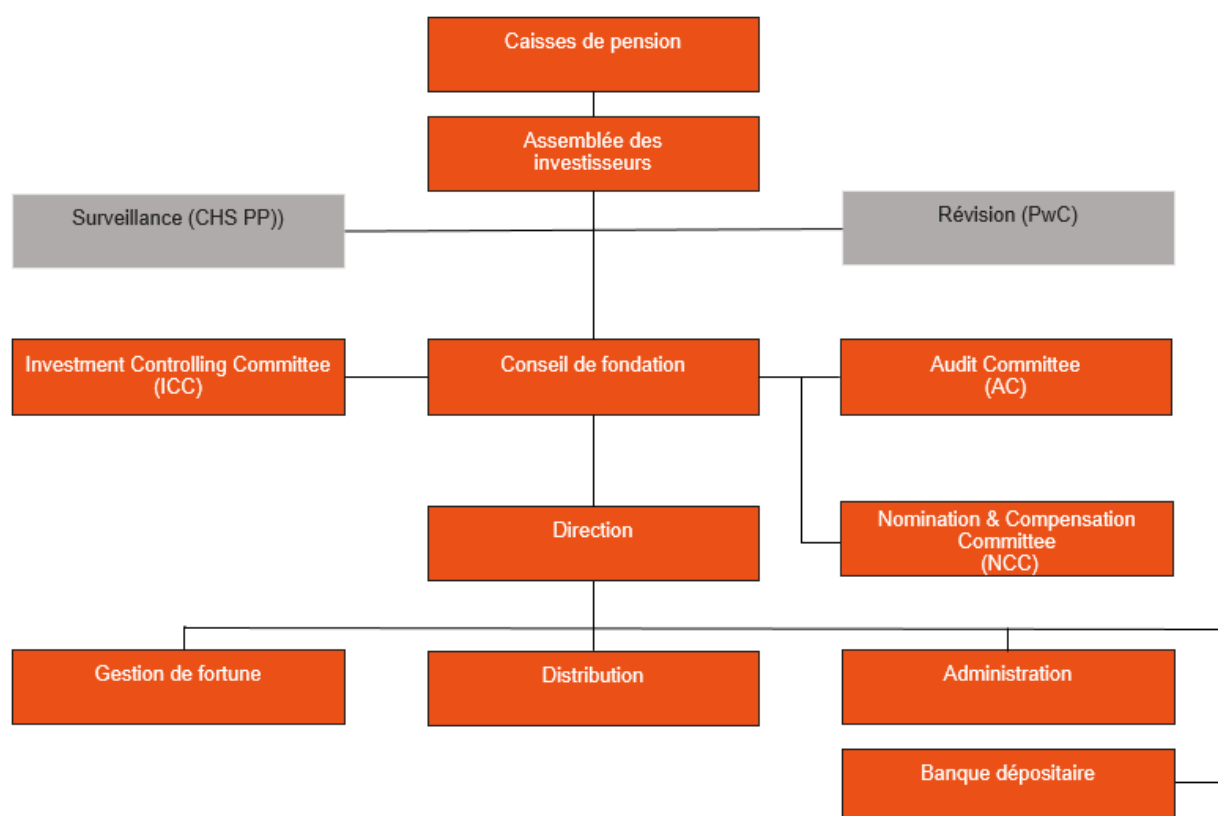
	2024	2023	2022	2021	2020
<b>FWI Actions Suisse indexé</b>					
Fortune en mio. de CHF	43.94	56.56	59.35	75.07	73.01
Droits	8'397.26	11'432.19	12'688.94	13'394.64	16'011.99
Valeur d'inventaire au 31.12. en CHF	5'232.82	4'947.73	4'677.05	5'604.33	4'559.91
Performance en % p.a.	5.76	5.79	-16.55	22.90	3.46
Performance en % - 3 ans p.a.	-2.26	2.76	2.00	18.27	7.09
Volatilité en % - 3 ans p.a.	12.18	13.02	14.52	12.28	12.43
Performance en % - 5 ans p.a.	3.49	7.88	4.73	12.56	7.64
Volatilité en % - 5 ans p.a.	12.94	12.91	13.16	11.38	11.14
Performance en % - 10 ans p.a.	5.44	6.10	7.81	11.53	8.34
Volatilité en % - 10 ans p.a.	12.23	12.01	11.98	11.15	11.32
<b>FWI Actions Europe ex CH indexé (toutes les parts ont été restituées en 2024)</b>					
Fortune en mio. de CHF		0.34	4.95	5.66	5.43
Droits		106.77	1'704.65	1'704.65	1'974.15
Valeur d'inventaire au 31.12. en CHF		3'189.67	2'906.25	3'318.67	2'749.46
Performance en % p.a.		9.75	-12.43	20.70	-4.88
Performance en % - 3 ans p.a.		5.08	0.18	11.48	-0.73
Volatilité en % - 3 ans p.a.		15.20	21.22	19.52	19.76
Performance en % - 5 ans p.a.		5.90	0.67	7.29	3.67
Volatilité en % - 5 ans p.a.		18.31	18.65	16.88	17.00
Performance en % - 10 ans p.a.		3.39	4.41	7.41	4.16
Volatilité en % - 10 ans p.a.		15.90	15.95	14.76	15.33
<b>FWI Actions Japon indexé (toutes les parts ont été restituées en 2021)</b>					
Fortune en mio. de CHF					49.61
Droits					46'121.48
Valeur d'inventaire au 31.12. en CHF					1'075.71
Performance en % p.a.					4.17
Performance en % - 3 ans p.a.					2.38
Volatilité en % - 3 ans p.a.					14.99
Performance en % - 5 ans p.a.					5.67
Volatilité en % - 5 ans p.a.					13.31
Performance en % - 10 ans p.a.					5.60
Volatilité en % - 10 ans p.a.					13.89

	2024	2023	2022	2021	2020
<b>FWI Actions Marchés Émergents indexé</b>					
Fortune en mio. de CHF	23.24	19.42	27.11	34.36	90.43
Droits	8'010.45	7'717.75	10'696.68	11'024.16	28'888.89
Valeur d'inventaire au 31.12. en CHF	2'901.87	2'516.56	2'534.07	3'117.07	3'130.41
Performance en % p.a.	15.31	-0.69	-18.70	-0.43	7.67
Performance en % - 3 ans p.a.	-2.35	-7.02	-4.47	7.39	2.33
Volatilité en % - 3 ans p.a.	14.29	13.95	17.91	17.32	17.42
Performance en % - 5 ans p.a.	-0.04	-0.00	-2.80	6.92	9.55
Volatilité en % - 5 ans p.a.	15.88	16.48	16.49	15.31	15.37
Performance en % - 10 ans p.a.	2.24	1.63	1.11	4.69	2.73
Volatilité en % - 10 ans p.a.	14.96	14.84	14.72	14.34	14.70
<b>FWI Actions Monde ex CH indexé</b>					
Fortune en mio. de CHF	14.36	9.26	8.51	13.39	50.00
Droits	3'941.10	3'253.66	3'371.38	4'402.43	20'727.17
Valeur d'inventaire au 31.12. en CHF	3'644.28	2'844.59	2'524.80	3'042.22	2'412.32
Performance en % p.a.	28.11	12.67	-17.01	26.11	5.19
Performance en % - 3 ans p.a.	6.20	5.65	3.26	18.48	6.62
Volatilité en % - 3 ans p.a.	14.61	14.34	19.20	16.97	17.52
Performance en % - 5 ans p.a.	9.70	9.24	4.87	12.38	9.19
Volatilité en % - 5 ans p.a.	16.20	16.61	17.09	14.76	14.80
Performance en % - 10 ans p.a.	8.85	7.87	8.80	12.13	9.02
Volatilité en % - 10 ans p.a.	14.76	14.41	14.40	13.00	13.36
<b>FWI Immobilier Suisse</b>					
Fortune en mio. de CHF	95.34	108.20	111.90	111.41	97.89
Droits	82'668	94'271.00	94'271.00	94'271.00	84'364.00
Valeur d'inventaire au 31.12. en CHF	1'153.41	1'147.74	1'186.96	1'181.84	1'160.32
Performance en % p.a.	4.59	-0.46	3.47	4.99	4.26
Performance en % - 3 ans p.a.	2.51	2.64	4.23	4.55	4.51
Volatilité en % - 3 ans p.a.	1.72	1.97	1.60	1.67	1.31
Performance en % - 5 ans p.a.	3.34	3.31	4.39	4.56	4.18
Volatilité en % - 5 ans p.a.	1.82	1.69	1.41	1.89	1.91
Performance en % - 10 ans p.a.	3.72	3.74	4.26	4.38	4.30
Volatilité en % - 10 ans p.a.	1.92	2.10	2.17	2.39	2.45
Distributions	15.30	30.00	34.00	35.00	34.00
<b>FWI Immobilier Suisse Indirect</b>					
Fortune en mio. de CHF	26.37	26.08	26.18	34.23	34.97
Droits	16'550.61	18'238.28	19'120.69	22'989.10	25'098.78
Valeur d'inventaire au 31.12. en CHF	1'593.88	1'429.99	1'369.01	1'489.09	1'393.29
Performance en % p.a.	11.46	4.45	-8.06	6.88	5.29
Performance en % - 3 ans p.a.	2.29	0.87	1.14	9.72	6.08
Volatilité en % - 3 ans p.a.	5.60	6.02	7.37	6.72	6.59
Performance en % - 5 ans p.a.	3.79	4.87	3.24	6.47	6.27
Volatilité en % - 5 ans p.a.	9.71	6.65	6.41	5.92	5.56

	2024	2023	2022	2021	2020
<b>FWI Insurance Linked Strategies</b>					
Fortune en mio. de USD	207.93	182.51	151.78	158.10	139.62
Droits	140'885.47	138'934.17	133'807.58	139'036.61	123'271.24
Valeur d'inventaire au 31.12. en CHF	1'475.90	1'313.67	1'134.38	1'137.14	1'132.62
Performance en % p.a.	12.35	15.81	-0.24	0.40	4.68
Performance en % - 3 ans p.a.	9.07	5.07	1.59	3.25	4.30
Volatilité en % - 3 ans p.a.	4.16	3.96	3.57	1.92	1.75
Performance en % - 5 ans p.a.	6.40	4.92	2.59	1.86	2.57
Volatilité en % - 5 ans p.a.	3.54	3.30	2.94	3.56	3.53
<b>FWI Prêts aux PME CHF</b>					
Fortune en mio. de CHF	43.46	42.34	46.94	45.44	42.96
Droits	43'169.24	43'169.24	43'039.74	42'786.85	41'648.66
Valeur d'inventaire au 31.12. en CHF	1'006.79	980.82	1'090.68	1'062.07	1'031.41
Performance en % p.a.	2.65	-10.07	2.69	2.97	1.28
Performance en % - 3 ans p.a.	-1.76	-4.90			
Volatilité en % - 3 ans p.a.	6.42	6.39			
<b>FWI Insurance Debt Europe Hedged CHF (lancement le 30.09.2021)</b>					
Fortune en mio. de CHF	26.10	24.35	22.89	26.02	
Droits	26'831.68	27'677.55	27'656.54	26'283.48	
Valeur d'inventaire au 31.12. en CHF	972.84	879.67	827.52	990.06	
Performance en % p.a.	10.59	6.30	-16.42	-0.99	

# Informations complémentaires

## La gouvernance d'entreprise à la FWI



### Assemblée des investisseurs

L'assemblée des investisseurs est l'organe suprême de la fondation et se compose des représentants des investisseurs. Elle a notamment la compétence de statuer sur les requêtes à l'autorité de surveillance en vue de la modification des statuts et du règlement de la fondation, d'élire les membres et le président du Conseil de fondation et l'organe de révision. Elle prend connaissance du rapport annuel et du rapport de l'organe de révision, approuve les comptes annuels et donne décharge au Conseil de fondation et à la Direction.

### Conseil de fondation

Le Conseil de fondation a la responsabilité générale de la fondation de placement. Il dispose dans ce but de toutes les compétences qui ne sont pas réservées à l'assemblée des investisseurs. Le Conseil de fondation peut déléguer des tâches et nomme la Direction.

### **Organe de révision**

L'organe de révision contrôle la légalité des activités du Conseil de fondation et des organes mandatés par celui-ci ainsi que la conformité de ces activités aux exigences de l'autorité de surveillance et aux dispositions des statuts, des règlements et des directives de placement. Il vérifie également la tenue des livres et les comptes annuels de la Fondation. Les missions de l'organe de révision sont définies dans l'ordonnance sur les fondations de placement (OFFP).

### **Direction**

La Direction gère les affaires dans le cadre des lois et des ordonnances, des statuts et du règlement de fondation de la Fondation de placement, des règlements spéciaux, directives et décisions du Conseil de fondation, et des directives de l'autorité de surveillance.

### **Comités**

Les tâches, les responsabilités et les compétences des trois comités du Conseil de fondation (Audit Committee, Investment Controlling Committee et Nomination & Compensation Committee) sont décrites de manière détaillée dans le règlement de l'organisation. Les trois comités exercent avant tout des fonctions d'évaluation, de conseil et de surveillance.

### **Intégrité et loyauté**

La Fondation de placement a pris les mesures nécessaires pour garantir l'intégrité et la loyauté ainsi que pour éviter les conflits d'intérêts dans la gestion de fortune. Le Conseil de fondation de même que les personnes mandatées pour le placement et la gestion de la fortune ont confirmé le respect des prescriptions en matière de loyauté et d'intégrité. À compter du 1<sup>er</sup> janvier 2022, la garantie de la loyauté et de l'intégrité fait partie intégrante du règlement visant à prévenir les conflits d'intérêt et du règlement relatif aux actes juridiques passés avec des personnes proches.

### **Méthode de travail du Conseil de fondation et de ses comités**

Le Conseil de fondation tient quatre séances ordinaires par année. Des séances extraordinaires peuvent être convoquées en fonction des besoins. Lors des séances, les membres du Conseil prennent connaissance des rapports des gérants de fortune, de la Direction et des comités.

L'Audit Committee (AC) s'est réuni pour évaluer le bouclage semestriel et annuel ainsi que le budget. Ces séances étaient fondées sur les rapports de révision et les rapports IT et de compliance. L'AC s'est réuni cinq fois en 2024.

L'Investment Controlling Committee (ICC) a pour mission de surveiller les processus de placement et de la performance des gérants de fortune. L'ICC est informé une fois par mois du respect des directives de placement, de l'évolution de la performance et de la composition de la fortune. L'ICC s'est réuni deux fois en 2024.

Le Nomination & Compensation Committee (NCC) est chargé de la planification du personnel du Conseil de fondation et de la Direction, de l'évaluation de la performance de la Direction et des collaborateurs et de la proposition des objectifs pour le prochain exercice ainsi que de la soumission au Conseil de fondation des demandes de promotion et de rémunération. Le NCC s'est réuni deux fois en 2024.

## Conseil de fondation

### **Roland Hohler, Rheinfelden, Responsable Asset Management du Groupe Ammann, Langenthal, Président**

Roland Hohler a été élu au Conseil de fondation de la FWI en 2012. Il est Président depuis l'assemblée des investisseurs 2019. Depuis 2001, il est responsable de l'Asset Management du Groupe Ammann, Langenthal. Auparavant, il a travaillé pendant plusieurs années en tant que gestionnaire de portefeuille auprès d'ABN Amro Bank à Bâle dans le domaine de la clientèle privée et a exercé parallèlement différents mandats pour plusieurs caisses de pension. Précédemment, il avait acquis une longue expérience en qualité de courtier en Bourse d'une banque privée bâloise. Il s'appuie aujourd'hui sur cette expérience pour une gestion active de portefeuille. Roland Hohler est né le 18 avril 1962 et possède la nationalité suisse.

### **Kurt Ledermann, Soleure, CFO de Glas Trösch Holding AG, Vice-Président et Président de l'Audit Committee**

Kurt Ledermann a été élu au Conseil de fondation de la FWI en 2009. Depuis 2023, il est Chief Financial Officer de Glas Trösch Holding AG. Il a auparavant occupé cette même fonction au sein du Groupe Rieter et du Groupe Schaffner. Kurt Ledermann est né le 22 juillet 1968 et possède la nationalité suisse.

### **Philipp Aegerter, Blonay, Directeur général de la Caisse de pension de la Société Suisse de Pharmacie, Genève, Président de l'Investment Controlling Committee**

Philipp Aegerter a été élu au Conseil de fondation de la FWI en 2013. Outre une licence en sciences économiques obtenue à l'Université de Berne, il est titulaire d'un diplôme fédéral d'analyste financier et de gestionnaire de fortune. Il a débuté sa carrière professionnelle en qualité d'analyste financier au sein de grandes banques et de banques privées zurichoises. Monsieur Aegerter a ensuite dirigé la gestion de portefeuille pour des investisseurs institutionnels dans deux établissements bancaires. À partir de 2004, en tant que membre de la Direction, il a exercé la fonction de CIO (Chief Investment Officer) dans deux compagnies d'assurance de Suisse romande (La Suisse et Vaudoise), occupant également dans l'une d'entre elles le poste de Directeur financier désigné. Depuis 2011, il est Directeur général de la Caisse de pension de la Société Suisse de Pharmacie, dont le siège est à Genève. Philipp Aegerter est né le 8 janvier 1963 et possède la nationalité suisse.

### **Daniel Schnyder, Hittnau, Responsable du Portfolio Management de la caisse de pension Georg Fischer, Schaffhouse**

Daniel Schnyder a été élu au Conseil de fondation lors de l'assemblée des investisseurs de 2014. Il avait déjà été membre du Comité de placement et du Conseil de fondation de la FWI de 2001 à 2010. Il est Responsable du Portfolio Management de la caisse de pension Georg Fischer SA à Schaffhouse depuis octobre 1996. Auparavant, il a dirigé pendant sept ans le service des titres de la banque cantonale de Zurich, filiale de Glattbrugg. Formation: diplôme fédéral d'employé de banque, économiste d'entreprise ESCEA, expert en prévoyance professionnelle. Daniel Schnyder est né le 20 octobre 1961 et possède la nationalité suisse.

### **Reto Schenk, Sirmach TG, Directeur des finances / du personnel et membre de la direction de Camion Transport SA, Wil SG, ainsi que directeur de la caisse de pension**

Reto Schenk a été élu au conseil de fondation de la FWI en 2024. Depuis 2000, il travaille chez Camion Transport AG, à partir de 2004 en tant que directeur des finances/personnel et en même temps directeur de la caisse de pension semi-autonome de l'entreprise. Auparavant, il a travaillé dans la comptabilité du groupe d'assurance Helvetia (Saint-Gall) et a été percepteur et directeur financier adjoint de la commune de Sirmach. Reto Schenk est né le 1er mars 1972 et possède la nationalité suisse.

# Adresse

**Fondation Winterthur pour le placement des capitaux d'institutions de prévoyance (FWI)**

Bahnhofplatz 8, CH-8400 Winterthur

Tél. +41 (0)52 202 02 30, Fax +41 (0)52 202 02 40

[fwi-fondation.ch](http://fwi-fondation.ch)

[fwi@fwi-fondation.ch](mailto:fwi@fwi-fondation.ch)

Membre de la CAFP